

⚠️ IMPORTANT

READ BEFORE YOU BEGIN INSTALLATION

IT IS CRITICAL FOR YOUR SAFETY THAT YOU CAREFULLY READ AND FOLLOW THE SAFETY CAUTIONS AND INSTALLATION INSTRUCTIONS BOTH PRIOR TO AND DURING INSTALLATION.

USER SAFETY CAUTION

During installation, be mindful of the potential for sharp edges on the product or vehicle. Taking proper safety precautions helps ensure a safe and smooth installation process.

Always wear protective gloves and handle components with care to reduce the risk of injury.



TEMPERATURE SURFACE CAUTION

During high temperatures or extended sun exposure, surfaces of this product may become hot to the touch, posing a risk of burns or injury. Use caution when handling the product in hot weather and allow time for it to cool before contact.

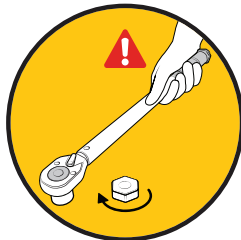
Always check surface temperature before use to ensure safe handling conditions.



FASTENER TORQUE CAUTION

All fasteners must be tightened to the specified torque values provided in the installation instructions to ensure proper fit and safe operation of the tonneau cover. Under- or over-tightening can lead to product failure, potential damage to your vehicle, injury, or safety hazards while driving.

Always use a calibrated torque wrench and follow the specifications in the installation instructions.



PINCH POINT SAFETY CAUTION

This tonneau cover may create pinch points when closing or operating near solid surfaces such as the truck bed rails or tailgate. To prevent injury, keep hands, fingers, and other body parts clear of moving parts during operation.

Always operate the cover slowly and with caution to ensure safe and proper use.



! IMPORTANT

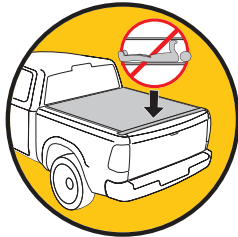
READ BEFORE YOU BEGIN INSTALLATION

IT IS CRITICAL FOR YOUR SAFETY THAT YOU CAREFULLY READ AND FOLLOW THE SAFETY CAUTIONS AND INSTALLATION INSTRUCTIONS BOTH PRIOR TO AND DURING INSTALLATION.

ENTRAPMENT SAFETY WARNING

This tonneau cover does not feature a manual release mechanism from inside the truck bed. To prevent the risk of entrapment, never allow anyone to be inside the bed of the truck when the cover is closed.

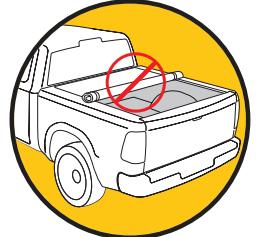
Always ensure the area is clear before closing the cover, and keep the cover securely latched when not in use to avoid accidental closure.



COVER ATTACHMENT WARNING

A partially rolled up or unsecured cover may detach during transit, risking vehicle or property damage and personal injury.

Always verify the tonneau cover is properly secured before operating the vehicle.



CARGO TRANSPORT WARNING

When transporting cargo that is taller than the truck bed, the cover must be fully rolled open and securely fastened with both retainer straps. An unsecured cover can detach while driving, risking vehicle or property damage and personal injury.

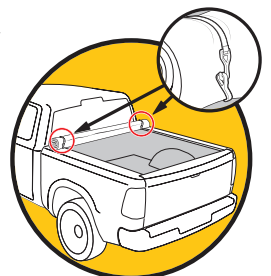
Never operate the vehicle with a partially rolled up cover.



COVER POSITION WARNING

Before operating the vehicle, always verify the tonneau cover is either fully rolled open and secured with both retainer straps or fully rolled closed and securely latched down.

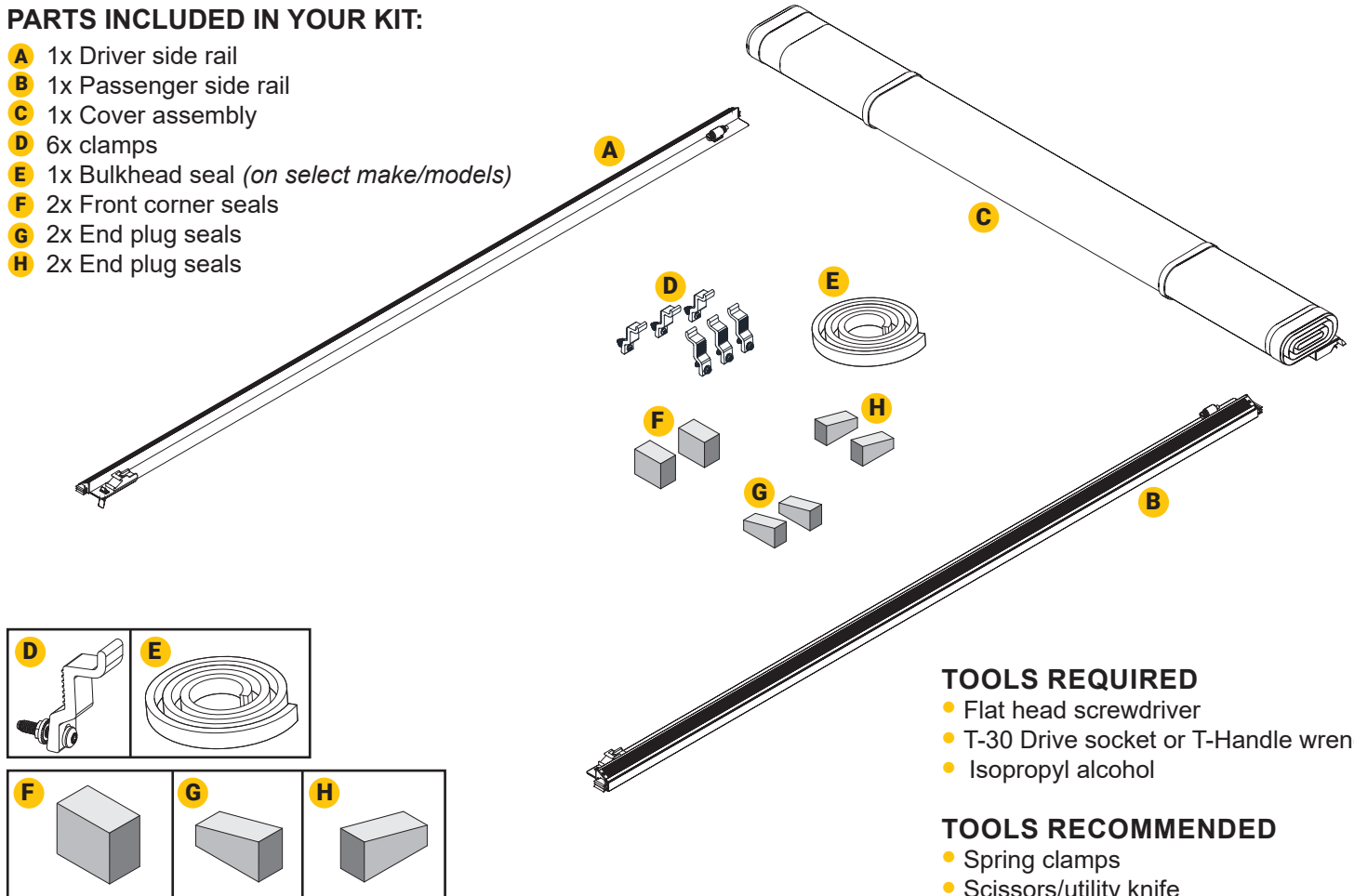
Never operate the vehicle if the tonneau cover is not properly secured.



NOTE: It is important that all the areas where the bed cover mounts to the truck are clean and free of debris before installation.

PARTS INCLUDED IN YOUR KIT:

- A** 1x Driver side rail
- B** 1x Passenger side rail
- C** 1x Cover assembly
- D** 6x clamps
- E** 1x Bulkhead seal (on select make/models)
- F** 2x Front corner seals
- G** 2x End plug seals
- H** 2x End plug seals



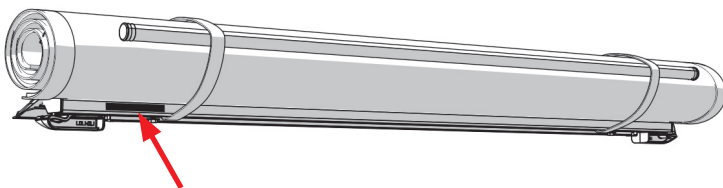
TOOLS REQUIRED

- Flat head screwdriver
- T-30 Drive socket or T-Handle wrench
- Isopropyl alcohol

TOOLS RECOMMENDED

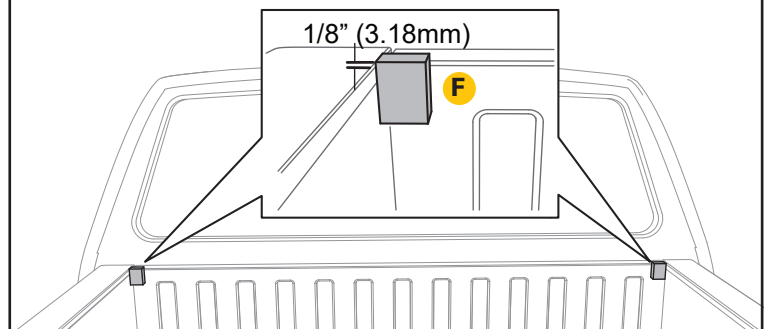
- Spring clamps
- Scissors/utility knife

1 The serial number for the cover is located here.

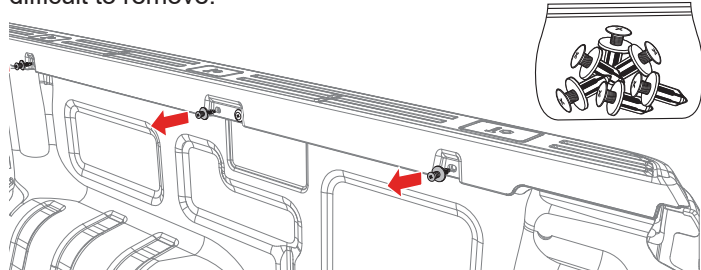


For future reference, write it here:

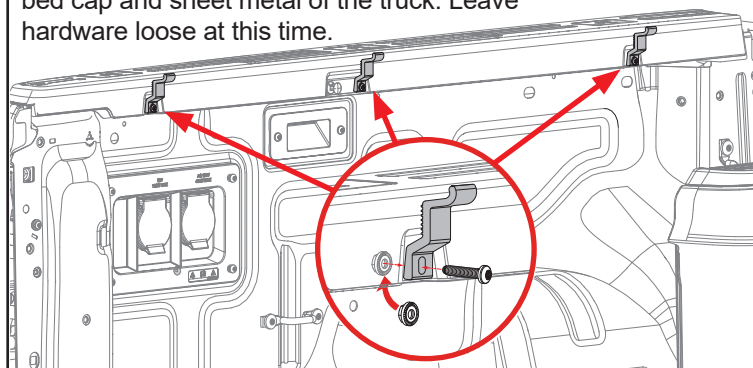
2 Install corner seal (F) included with cover (C) by cleaning the front of the bulkhead with soap and water to remove dirt and debris. Clean the area with isopropyl alcohol to remove wax or grease and to evaporate any remaining water. Allow the surface to dry. Peel the white paper backing and adhere the seal to front corners as shown. Apply pressure evenly to the entire seal to ensure proper adhesion.



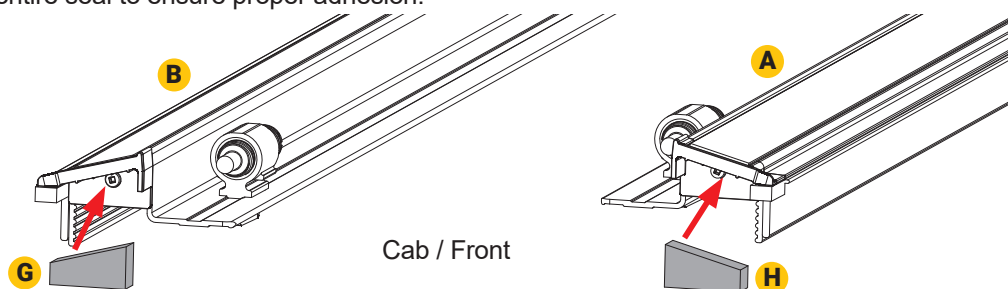
- 3** Remove three of the four factory plastic clips as shown below. Unscrew the center first, then pry out the entire clip. These will not be used again unless you permanently remove the bed cover assembly. Caution: Be careful when removing plastic clips. These clips are screwed in and at times from the factory are stripped out making them a bit more difficult to remove.



- 4** Install the six clamp brackets (D) to the truck box in the locations where you removed the factory plastic clips from in step 3. The lock nut from clamp (D) goes behind the plastic bed cap and sheet metal of the truck. Leave hardware loose at this time.

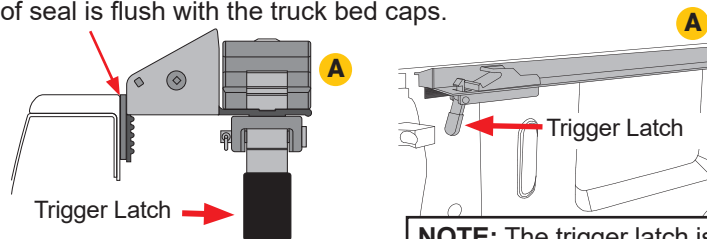


- 5** Install end plug seals (G & H) included with cover (A) by cleaning the front of the side rails (A & B) with soap and water to remove dirt and debris. Clean the area with isopropyl alcohol to remove wax or grease and to evaporate any remaining water. Allow the surface to dry. Peel the white paper backing and adhere the seals to the front of the side rails (A & B) as shown. Apply pressure evenly to the entire seal to ensure proper adhesion.



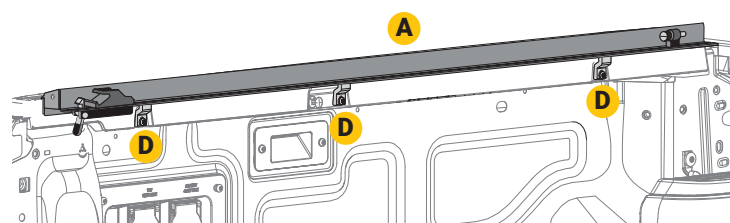
- 6** Position the driver side rail (A) to the inside of the truck's bed rail, making sure the flange of the driver side rail fits on top of the bed cap. The front edge of the rails will be $\frac{3}{8}$ " (9.5 mm) back from the bulkhead.

Adjust the rail vertically so that the top edge of seal is flush with the truck bed caps.



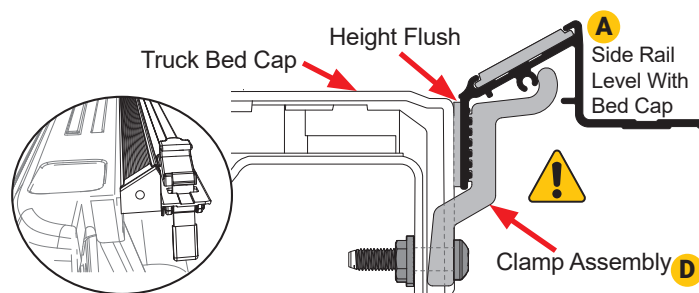
NOTE: The trigger latch is on the driver side rail only.

- 7** Position the driver side rail (A) against the truck bed rail. With the tailgate closed, slide the rail back until the rear seal is slightly compressed against the tailgate. Adjust the rail vertically so that the seal is flush with the truck bed caps.

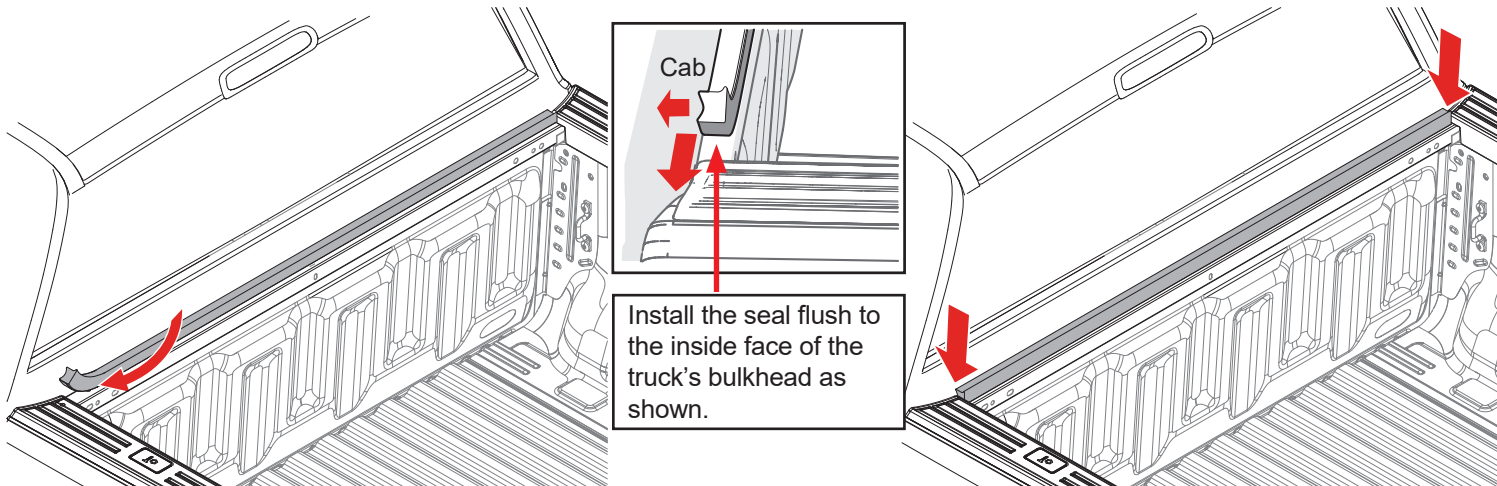


NOTE: The use of spring clamps to hold the side rail in place can assist during the installation process.

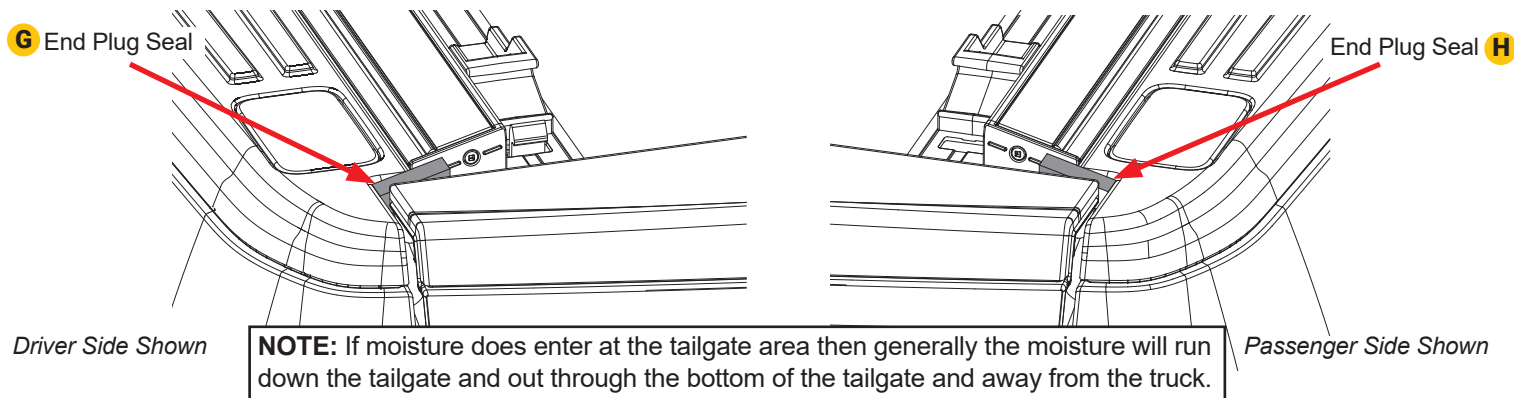
- 8** For optimal latching performance and cover fit, the side rails (A and B) should be level with the truck bed caps and not tilted up or down. To fine-tune side rail tilt, you can reposition the clamps. To adjust the rail tilt **upwards**, move the clamp as high as you can. To adjust the rail tilt **lower**, slide the clamp downwards toward the bottom of the rail. Tighten all clamps (D) with a T-30 drive socket or T-handle wrench to **9ft lbs. 12.2 Nm**.



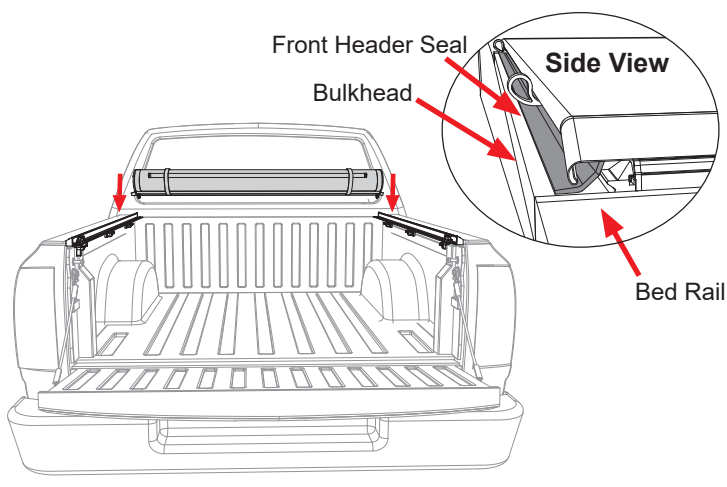
- 9** Install bulkhead seal (E) included with cover (A) by cleaning the top of the bulkhead with soap and water to remove dirt and debris. Clean the area with isopropyl alcohol to remove wax or grease and to evaporate any remaining water. Allow the surface to dry. Peel the white paper backing and adhere the seal from one bulkhead edge to the other. Remove any excess with scissors or a utility knife. Apply pressure evenly to the entire seal to ensure proper adhesion.



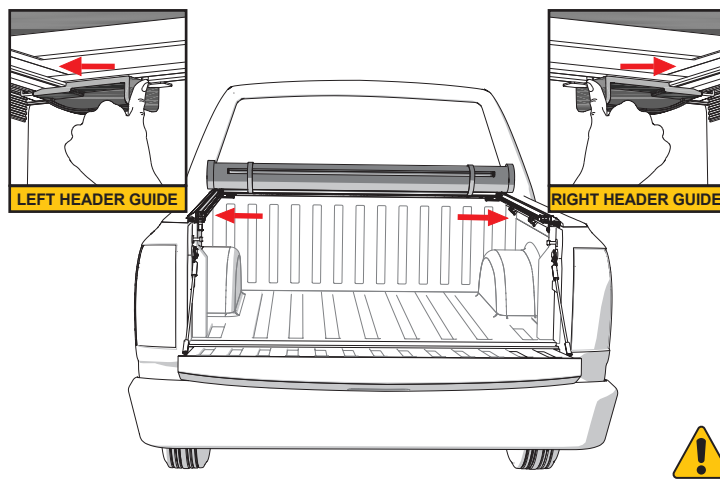
- 10** Many truck tailgates, when closed, have corner gaps that allow moisture to enter the truck bed. Install end plug seals (G & H) included with cover (A) by cleaning the rear of the side rails (A & B) with soap and water to remove dirt and debris. Clean the area with isopropyl alcohol to remove wax or grease and to evaporate any remaining water. Allow the surface to dry. Peel the white paper backing and adhere the seals to the rear of the side rails (A & B) as shown. Apply pressure evenly to the entire seal to ensure proper adhesion. This blocks moisture from entering the truck bed at the tailgate.

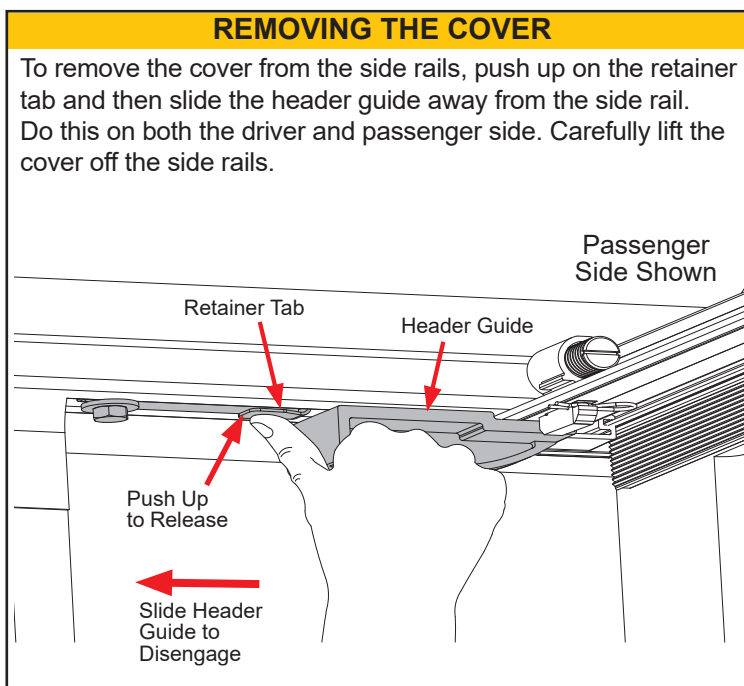
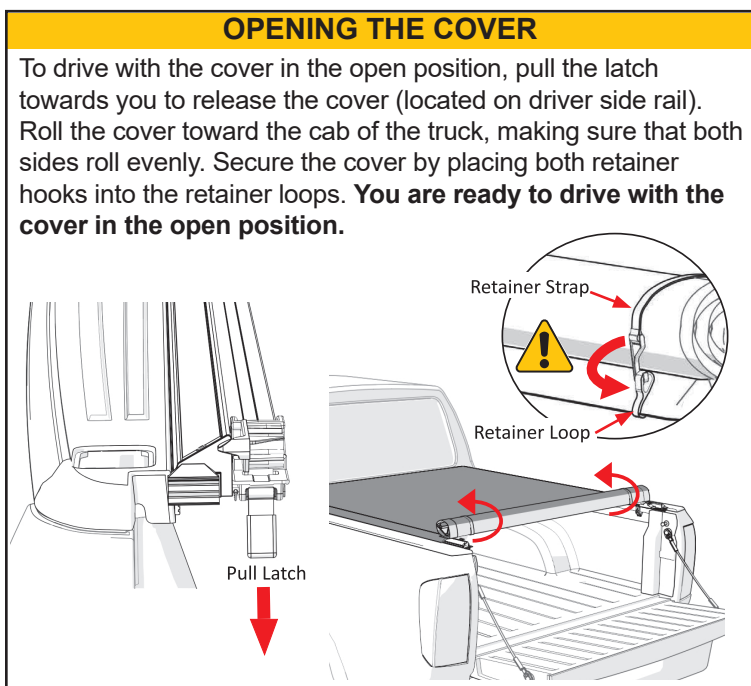
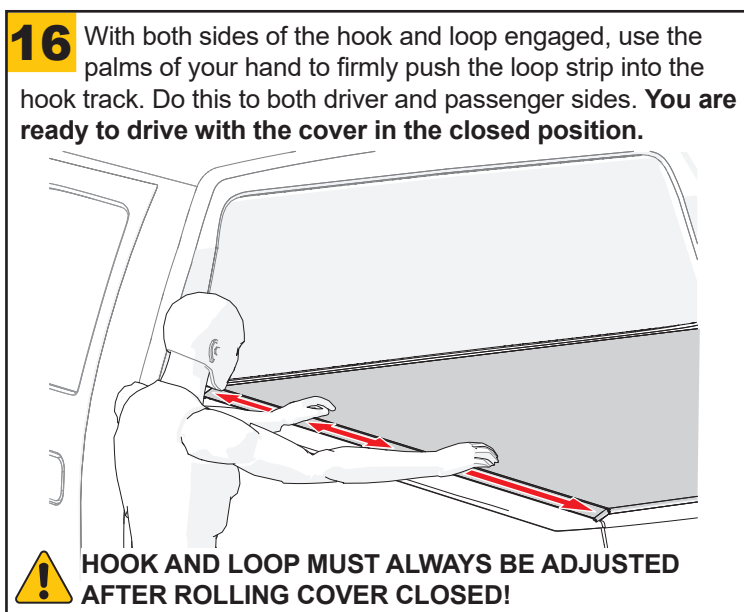
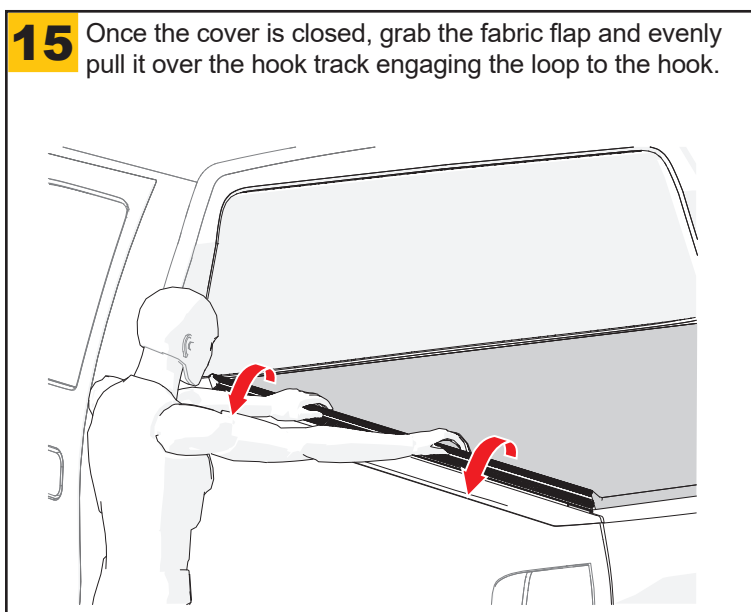
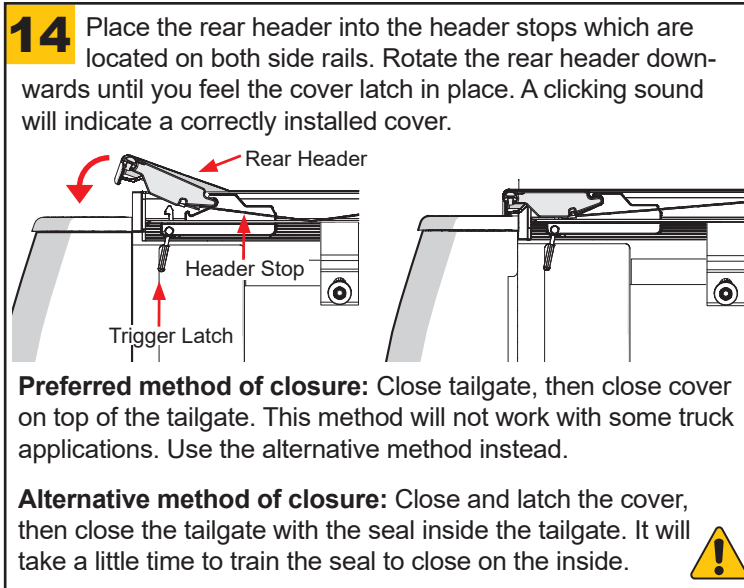
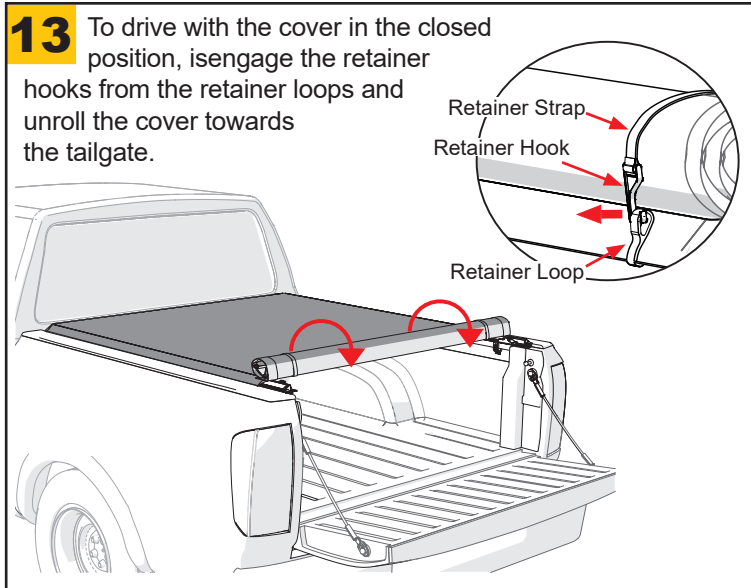


- 11** Place the cover (C) on the side rails towards the front of the truck bed (near the cab). The front header seal is designed to help shed water and should sit on top of the bulkhead.



- 12** To connect the cover assembly (C) to the side rails (A and B), slide the right and left header guides into the locked position. A clicking sound will indicate a secure attachment.

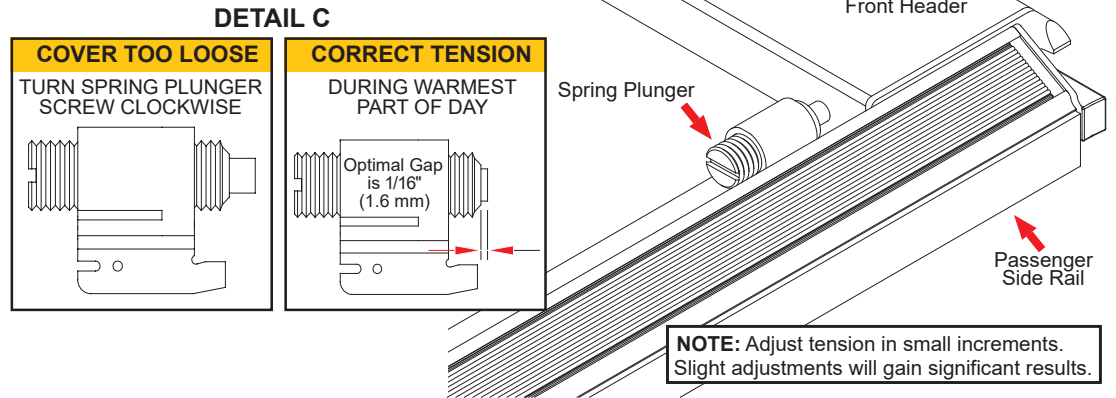




AUTOMATIC TENSION CONTROL ADJUSTMENT

The cover is equipped with Automatic Tension Control. This helps compensate for material expansion and contraction caused by extreme temperature changes. Proper tension allows the cover to look and perform at its best. While preset at the factory, you can check cover tension after installation as well as seasonally.

If the cover feels too tight or too loose when opening or closing it, adjust the tension during the warmest part of the day. With the cover closed, release the hook and loop fastener from both side rails near the cab. Check compression of both spring plungers against the front header per Detail C. Roll the cover open and make adjustments. Repeat until satisfactory tension has been achieved.



LIMITED LIFETIME WARRANTY

WARRANTY COVERAGE

This truck bed cover is warranted against defects in materials or workmanship as follows. This warranty is void if the product has been damaged in an accident, or due to neglect, unforeseeable use, improper installation, improper servicing, or other cause not arising out of defects in material or workmanship.

LIMITED LIFETIME WARRANTY ON HARD PARTS

All hardware included with your truck bed cover, including rails, clamps and bows carry a limited lifetime warranty, subject to the terms below.

LIMITED LIFETIME WARRANTY FOR FABRIC

The fabric on your truck bed cover carries a limited lifetime warranty, subject to the terms below.

WARRANTY IS NOT TRANSFERABLE

The warranty is to the initial consumer purchasing the truck bed cover and it is not transferrable to a subsequent end user. Proof of purchase may be required to enforce these warranty rights.

WARRANTY CONDITIONS

Failure to follow these warnings and care instructions will void the warranty:

- Clean with mild automotive soap and water only.
- Do not use conditioners that contain silicone or petroleum.
- The tonneau cover must be secured at all points when the vehicle is in motion. When not fully closed with the rear latch engaged the cover must be completely rolled up and secured at the cab with both provided retainer straps attached. Do NOT drive with the bed cover in a partially open position.
- Cargo should not contact the tarp at any point. Protrusions in the tarp will stress the fabric. Cargo may also shift while traveling causing it to press against the fabric and damage it.
- Check rail clamps for tightness after a week of driving following the installation of the cover and periodically thereafter.
- Do NOT roll the cover into the rear cab window. Do NOT stow the cover against the cab of the truck.
- If the cover is going to be rolled open for an extended amount of time, periodically re-roll the cover and secure the retainer straps to ensure the cover doesn't rest against the cab of the truck.
- Before opening, the cover must be free of all foreign materials including snow and ice.
- Do NOT tow your vehicle from the rear with the cover on your vehicle. If towing from the rear is required, the cover MUST be removed from the vehicle and properly stored.

WARRANTY PERFORMANCE

If all warranty conditions are met, a defective truck bed cover, tarp, or hardware component will either be repaired or replaced (at our option). We reserve the right, for any warranty, to substitute a newer model of bed cover having similar form and function, to offer a warranty discount on an entire replacement system, and/or provide remedies other than those mentioned in this document.

WARRANTY PROCESS

A Return Material Authorization number must be obtained from our Customer Service Department prior to returning any product. We may require the original item to be returned postage prepaid for final determination. Shipping charges will apply for any repair or replacement. Other than postage or shipping charges, no charge will be made for repair or replacement under this warranty. This warranty gives you specific legal rights. As a consumer, you may also have additional rights and remedies under the laws of your state.

WARRANTY REGISTRATION

Warranty registration must be on file and/or proof of original purchase (detailed and dated receipt) required for warranty to be effective.

Register online at <https://realtruck.com/truxedo-warranty/>

**REGISTER
YOUR
WARRANTY
ONLINE**





SAFETY INSTRUCTIONS

- DO NOT place objects on or against cover or framework.
- DO NOT tie cargo to truck bed cover framework.
- DO NOT attempt to drive with the cover in the partially open position.
- DO NOT operate vehicle with objects on top of the cover.
- NEVER allow children or pets to occupy pickup box while cover is closed.
- Cover is not airtight. Special care is required to keep cargo clean and dry.
- Tonneau covers won't prevent theft of contents inside truck box.
- The cover assembly (tarp) must be rolled fully open and secured with retainer straps when towing vehicle backwards.
- If the cover is going to be rolled open for an extended amount of time, periodically re-roll the cover and secure the retainer straps to ensure the cover doesn't rest against the cab of the truck.
- A fully rolled cover in the open position must always be secured with retainer straps.

TROUBLESHOOTING TIPS

WRINKLES ON THE FABRIC AFTER ROLLING COVER CLOSED

- Pull the fabric taut from each side. For best results, the help of a second person pulling on the opposite side is preferable.

SAGGING FABRIC BETWEEN THE CROSS BOWS

- Adjustment to automatic tension control may be required.

WIND LIFTS UP THE EDGE OF THE FABRIC

- Make sure to engage the hook and loop on the driver and passenger side rails after closing the cover. This may need to be done periodically when taking long trips.

FABRIC FLUTTERS EXCESSIVELY WHEN DRIVING

- Check cover tension, refer to the Automatic Tension Control section.
- Make sure hook and loop fasteners are set. See Steps 15 - 16.

SNOW AND ICE ACCUMULATION ON THE FABRIC

- Use broom or brush to remove loose snow and ice. DO NOT use sharp or pointed tools to remove snow and ice.
- Direct sunlight will help melt snow and ice off the fabric.

TONNEAU COVER WILL NOT LATCH

- Check side rails to make sure they are level. See Steps 7 and 8.
- Make sure the header seal is not caught between side rails & header.
- Check the position of side rails on the pickup box. They may be positioned too low. See Steps 7 and 8.
- Make sure the cover has proper tension, refer to the Automatic Tension Control section.

FABRIC IS TOO TIGHT OR TOO LOOSE

- See Automatic Tension Control section to adjust tension.

FABRIC HAS SHIFTED TOO FAR TO ONE SIDE

- Unlatch the cover at the tailgate, release the hook and loop along both sides, go to the shorter side of the tarp and tug. The fabric will slide in the aluminum headers. Pull on the shorter side until the tarp appears centered on the whole system. Latch the cover and secure the hook and loop down both sides. Repeat if more adjustment is needed.

COVER CARE AND MAINTENANCE

- Clean with soap and water. The cover can be treated with any vinyl protectant specifically made for tonneau covers.
- It is recommended that you periodically check that the cover is securely attached to your truck bed. Inspect the clamps and front header guide slides to ensure they were properly installed and have not come loose during operation.
- It is recommended that you periodically inspect and service the rear latch closure. Clean away any excess dirt or grime.
- Covers that are used frequently or are subject to vibrations and impacts from rough roadways may require adjustment.

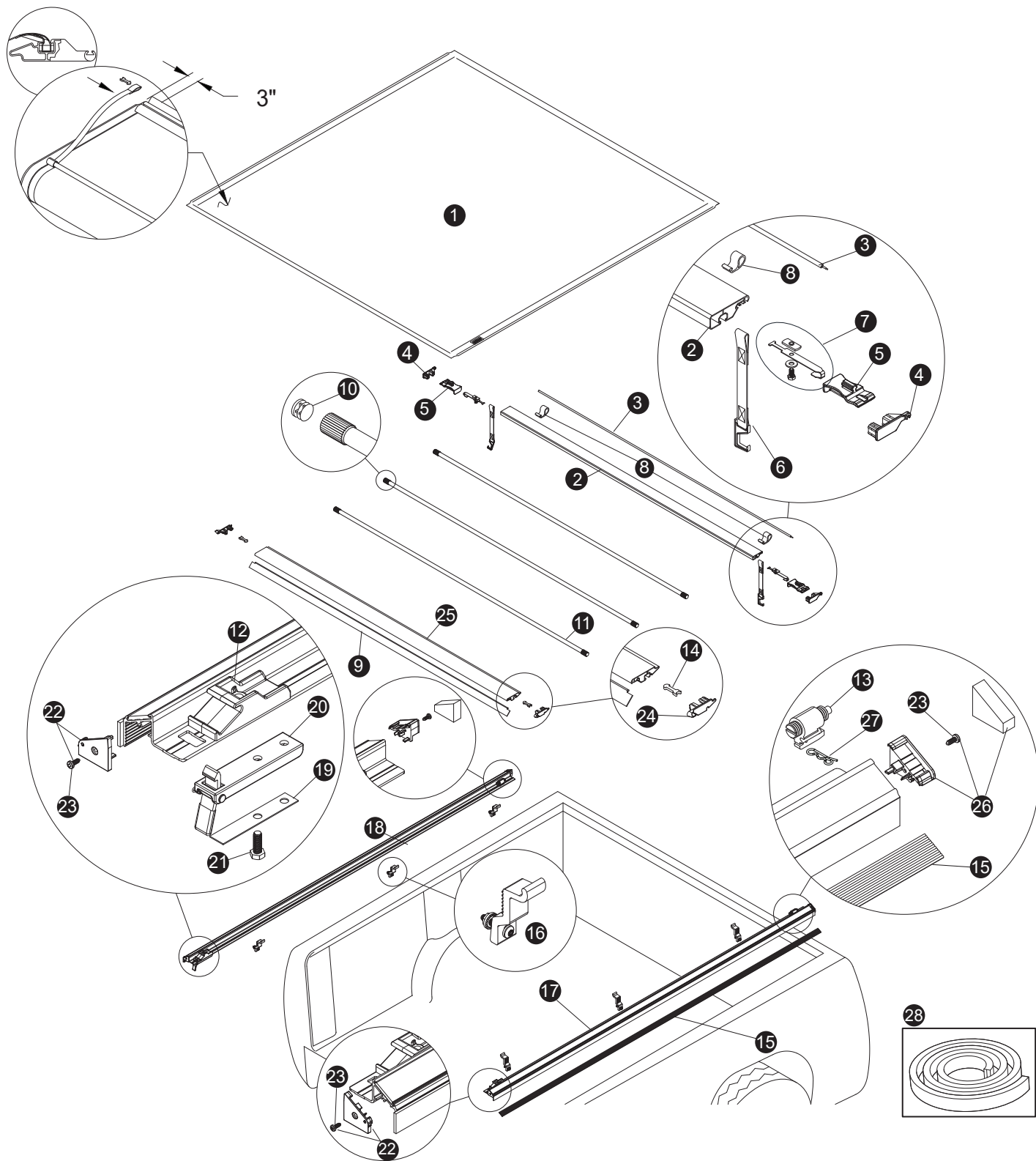
FAQ

WHY IS THERE A HOLE PUNCHED AT THE REAR OF THE PASSENGER SIDE RAIL OF THE TRUXEDO LO PRO, DEUCE AND PRO X15 BUT NO LATCH?

All side rails are punched identically to keep them uniform, to ensure manufacturing efficiency and to reduce tooling costs. By doing this, TruXedo can build and ship more covers while maintaining competitively priced products of the highest quality.

WHY IS MY COVER HOLDING WATER AFTER IT RAINS?

Water pooling on the cover is normal because our cross bows are not arched. Since they are designed to sit flat some water may accumulate on the top of the cover. Once you drive your truck, the water will shed from the cover. Make sure to retighten the hook and loop fasteners along the length of the bed.



Replacement Parts

1	*	Replacement Cover	11	*	Aluminum Cross Tubes	18	*	Rail, Driver's Side
2	*	Black Front Header	12	1704187	Header Stop	19	1705727	Flat Spring, 5/8" x 3 7/8"
3	*	Header Seal Front	13	1115356	Tension Control Housing & Spring Tension	20	1704213	Latch Assembled
4	1118915	Front Header End Plugs (Set of Two)	14	1115354	Header Insert Retainer Clip	21	1702926	Cap Screw, 5/16" x 7/8"
5	1704707	Header Guide	15	*	Hook and Loop Fasteners	22	1118951	Rear Side Rail End Plugs (Set of Two)
6	*	Retainer Strap	16	1707132	Aluminum Clamp Single (1)	23	1706547	Square Head Screw (#1 Drive)
7	1117594	Header Guide Retainer Assembly	17	1118939	Clamp Fastener Pack (6)	24	1117467	Rear Header End Plugs (Set of Two)
8	*	Extruded Retainer Loop				25	*	Black Rear Header
9	*	Header Seal Rear				26	1118950	Front Rail End Plugs (Set of Two)
10	1705052	End Plug, 1" OD				27	1707003	Hitch Pin
* Please specify length or make and model of vehicle.						28	1118420	Bulkhead seal

! WICHTIG

BITTE LESEN, BEVOR SIE MIT DER INSTALLATION BEGINNEN.

ES IST ENTSCHEIDEND FÜR IHRE SICHERHEIT, DASS SIE DIE SICHERHEITSHINWEISE UND INSTALLATIONSANWEISUNGEN SOWOHL VOR ALS AUCH WÄHREND DER INSTALLATION SORGFÄLTIG LESEN UND BEFOLGEN.

SICHERHEITSHINWEIS FÜR BENUTZER

Achten Sie während der Installation auf scharfe Kanten am Produkt oder am Fahrzeug. Die Einhaltung angemessener Sicherheitsvorkehrungen trägt zu einem sicheren und reibungslosen Installationsprozess bei.



Tragen Sie immer Schutzhandschuhe und handhaben Sie die Komponenten mit Vorsicht, um das Verletzungsrisiko zu verringern.

SICHERHEITSHINWEIS ZUR OBERFLÄCHENTEMPERATUR

Bei hohen Temperaturen oder längerer Sonneneinstrahlung können sich die Oberflächen dieses Produkts erwärmen und es besteht Verbrennungs- und Verletzungsgefahr. Handhaben Sie das Produkt bei heißem Wetter mit Vorsicht und lassen Sie es vor dem Kontakt abkühlen.



Überprüfen Sie vor der Verwendung immer die Oberflächentemperatur, um eine sichere Handhabung zu gewährleisten.

ANZUGSDREHMOMENT FÜR BEFESTIGUNGEN

Die Befestigungen müssen mit den angegebenen Drehmomentwerten gemäß den Installationsanweisungen festgezogen werden. Dadurch wird die ordnungsgemäße Passform und der sichere Betrieb Ladeflächenabdeckung sichergestellt. Ein zu schwaches oder zu starkes Anziehen kann zu Produktfehlern, möglichen Schäden an Ihrem Fahrzeug, Verletzungen oder Sicherheitsrisiken während der Fahrt führen.



Verwenden Sie immer einen kalibrierten Drehmomentschlüssel und befolgen Sie die Spezifikationen in den Installationsanweisungen.

SICHERHEITSHINWEIS ZU QUETSCHGEFAHREN

Diese Ladeflächenabdeckung kann beim Schließen oder beim Betrieb in der Nähe von festen Oberflächen, wie z. B. den Schienen der Ladefläche oder der Heckklappe, Quetschgefahren verursachen. Halten Sie Hände, Finger und andere Körperteile beim Betrieb von beweglichen Teilen fern, um Verletzungen zu vermeiden.



Bedienen Sie die Abdeckung immer langsam und vorsichtig, um einen sicheren und ordnungsgemäßen Gebrauch zu gewährleisten.

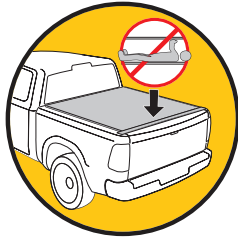
! WICHTIG

BITTE LESEN, BEVOR SIE MIT DER INSTALLATION BEGINNEN.

ES IST ENTSCHEIDEND FÜR IHRE SICHERHEIT, DASS SIE DIE SICHERHEITSHINWEISE UND INSTALLATIONSANWEISUNGEN SOWOHL VOR ALS AUCH WÄHREND DER INSTALLATION SORGFÄLTIG LESEN UND BEFOLGEN.

SICHERHEITSHINWEIS ZUR QUETSCHGEFAHR

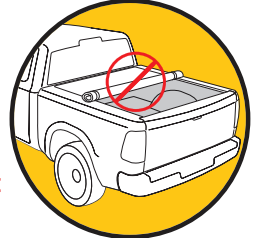
Dieser Ladeflächenabdeckung hat keine manuelle Entriegelung innen an der Ladefläche. Es dürfen sich keine Personen auf der Ladefläche des Lkw befinden, wenn die Abdeckung geschlossen ist, um Quetschgefahren zu vermeiden.



Achten Sie immer darauf, dass der Bereich frei ist, bevor Sie die Abdeckung schließen. Verriegeln Sie die Abdeckung, wenn sie nicht gebraucht wird, um ein versehentliches Schließen zu vermeiden.

SICHERHEITSHINWEIS ZUR BEFESTIGUNG DER ABDECKUNG

Eine teilweise hochgerollte oder nicht gesicherte Abdeckung kann sich während des Transports lösen und Fahrzeug-, Sach- und Personenschaden verursachen.



Überprüfen Sie immer, ob die Abdeckung ordnungsgemäß gesichert ist, bevor Sie das Fahrzeug betreiben.

SICHERHEITSHINWEIS ZUM GÜTERTRANSPORT

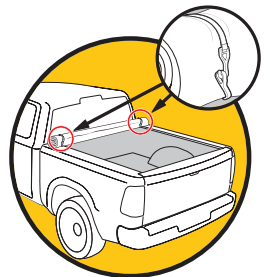
Beim Transport von Gütern, die höher sind als der Lkw-Aufbau, muss die Abdeckung vollständig hochgerollt und mit beiden Haltegurten gesichert sein. Eine nicht gesicherte Abdeckung kann sich während der Fahrt lösen und Fahrzeug-, Sach- und Personenschaden verursachen.



Betreiben Sie das Fahrzeug nie mit einer teilweise hochgerollten Abdeckung.

SICHERHEITSHINWEIS ZUR POSITIONIERUNG DER ABDECKUNG

Überprüfen Sie vor dem Betreiben des Fahrzeugs immer, ob die Ladeflächenabdeckung entweder vollständig hochgerollt und mit beiden Haltegurten gesichert oder vollständig geschlossen und sicher verriegelt ist.

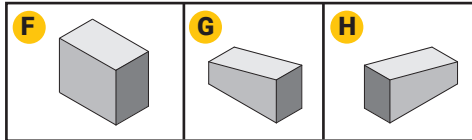
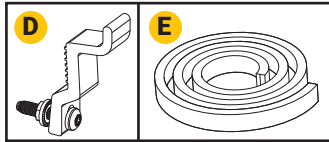
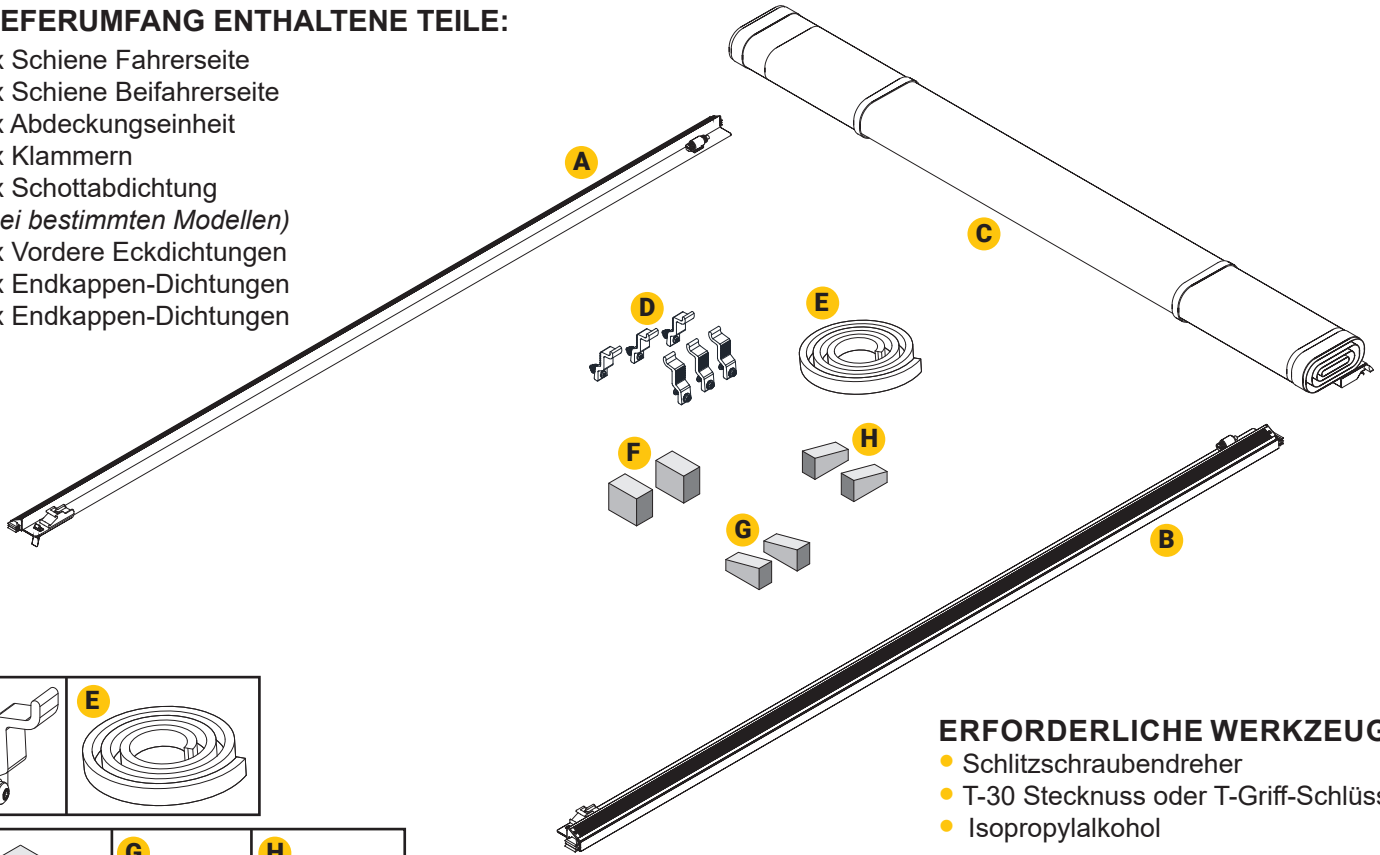


Betreiben Sie das Fahrzeug nie, wenn die Ladeflächenabdeckung nicht ordnungsgemäß gesichert ist.

HINWEIS: Es ist wichtig, dass alle Bereiche, an denen die Abdeckung am Fahrzeug befestigt wird, vor der Montage sauber und frei von Schmutz sind.

IM LIEFERUMFANG ENTHALTENE TEILE:

- A** 1x Schiene Fahrerseite
- B** 1x Schiene Beifahrerseite
- C** 1x Abdeckungseinheit
- D** 6x Klammern
- E** 1x Schottabdichtung
(bei bestimmten Modellen)
- F** 2x Vordere Eckdichtungen
- G** 2x Endkappen-Dichtungen
- H** 2x Endkappen-Dichtungen



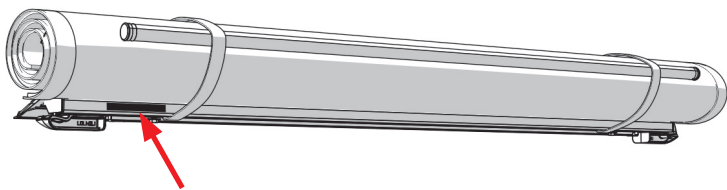
ERFORDERLICHE WERKZEUGE:

- Schlitzschraubendreher
- T-30 Stecknuss oder T-Griff-Schlüssel
- Isopropylalkohol

EMPFOHLENE WERKZEUGE:

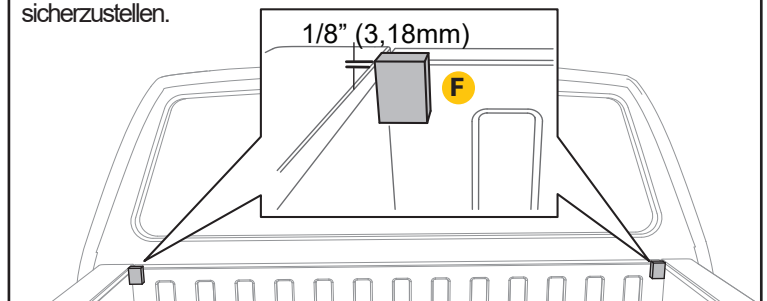
- Federklemmen
- Schere/Universalmesser

1 Die Seriennummer der Abdeckung befindet sich hier.

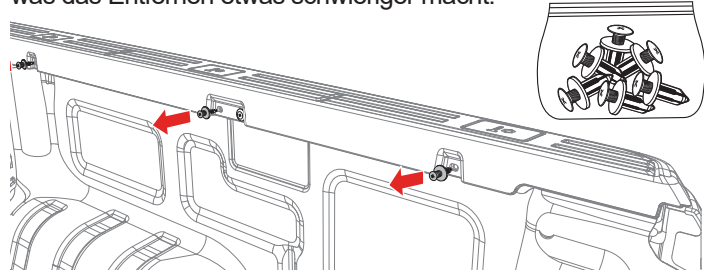


Für zukünftige Referenz bitte hier notieren:

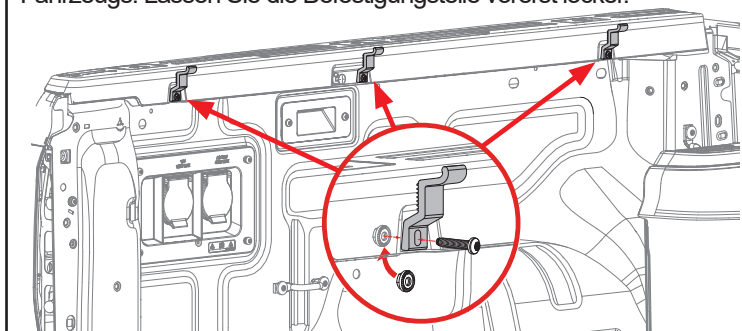
2 Montieren Sie die Eckdichtung (F), die mit der Abdeckung (C) geliefert wird, indem Sie die Vorderseite des Schotts mit Seife und Wasser reinigen, um Schmutz und Ablagerungen zu entfernen. Reinigen Sie den Bereich mit Isopropylalkohol, um Wachs oder Fett zu entfernen und verbleibendes Wasser zu verdunsten. Lassen Sie die Oberfläche trocknen. Ziehen Sie die weiße Papierabdeckung ab und kleben Sie die Dichtung wie gezeigt an die vorderen Ecken. Üben Sie gleichmäßigen Druck auf die gesamte Dichtung aus, um eine ordnungsgemäße Haftung sicherzustellen.



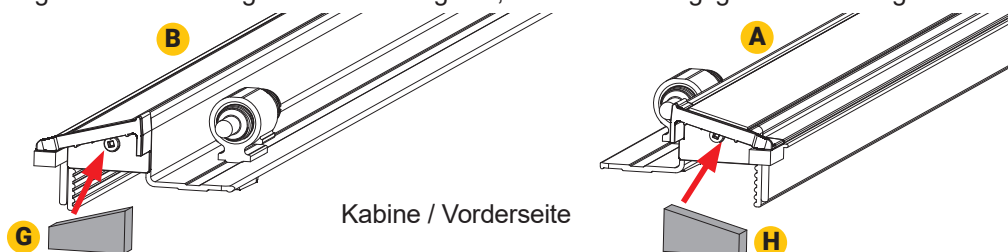
- 3** Entfernen Sie drei der vier werkseitigen Kunststoffclips wie unten gezeigt. Schrauben Sie zuerst die Mitte heraus und hebeln Sie dann den gesamten Clip heraus. Diese werden nicht wiederverwendet, es sei denn, Sie entfernen die Abdeckung dauerhaft. Vorsicht: Seien Sie vorsichtig beim Entfernen der Kunststoffclips. Diese Clips sind verschraubt und manchmal ab Werk beschädigt, was das Entfernen etwas schwieriger macht.



- 4** Montieren Sie die sechs Klammerhalterungen (D) an der Ladebox an den Stellen, an denen Sie die werkseitigen Kunststoffclips in Schritt 3 entfernt haben. Die Sicherungsmutter der Klammer (D) befindet sich hinter der Kunststoffbettkante und dem Blech des Fahrzeugs. Lassen Sie die Befestigungsteile vorerst locker.

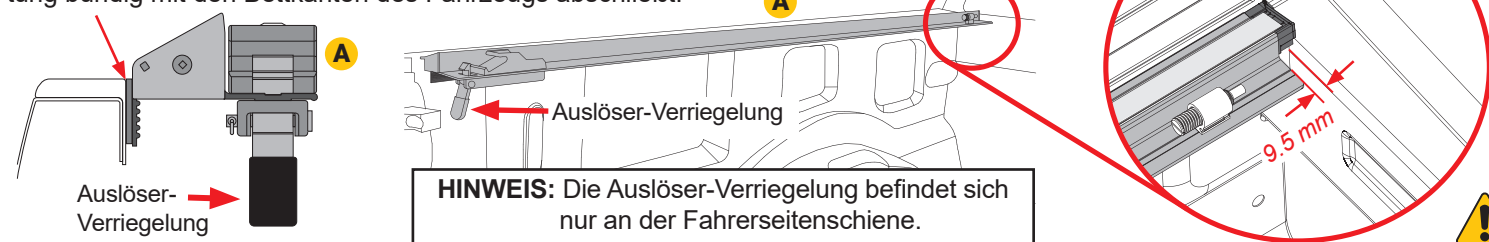


- 5** Montieren Sie die Endkappen-Dichtungen (G & H), die mit der Abdeckung (C) geliefert werden, indem Sie die Vorderseite der Seitenschienen (A & B) mit Seife und Wasser reinigen, um Schmutz und Ablagerungen zu entfernen. Reinigen Sie den Bereich mit Isopropylalkohol, um Wachs oder Fett zu entfernen und verbleibendes Wasser zu verdunsten. Lassen Sie die Oberfläche trocknen. Ziehen Sie die weiße Papierabdeckung ab und kleben Sie die Dichtungen wie gezeigt an die Vorderseite der Seitenschienen (A & B). Üben Sie gleichmäßigen Druck auf die gesamte Dichtung aus, um eine ordnungsgemäße Haftung sicherzustellen.



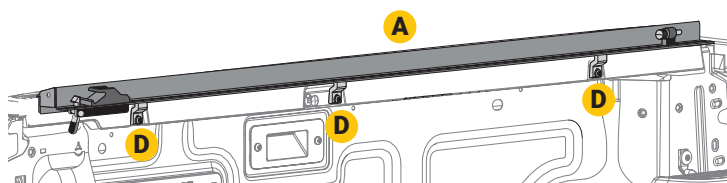
- 6** Positionieren Sie die Fahrerseitenschiene (A) an der Innenseite der Ladebox, wobei die Flansch der Fahrerseitenschiene auf der Bettkante aufliegt. Die Vorderkante der Schienen befindet sich 9.5 mm hinter dem Schott.

Stellen Sie die Schiene vertikal so ein, dass die Oberkante der Dichtung bündig mit den Bettkanten des Fahrzeugs abschließt.



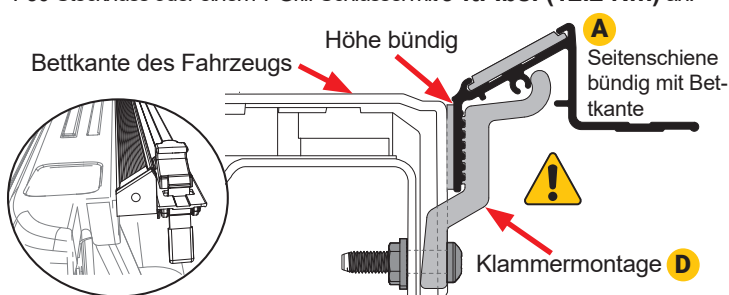
HINWEIS: Die Auslöser-Verriegelung befindet sich nur an der Fahrerseitenschiene.

- 7** Positionieren Sie die Fahrerseiten-Schiene (A) an der Ladebordwand des Trucks. Schieben Sie die Schiene bei geschlossener Heckklappe nach hinten, bis die hintere Dichtung leicht gegen die Heckklappe gedrückt wird. Passen Sie die Schiene vertikal an, sodass die Dichtung bündig mit den Abdeckungen der Ladebordwand abschließt.

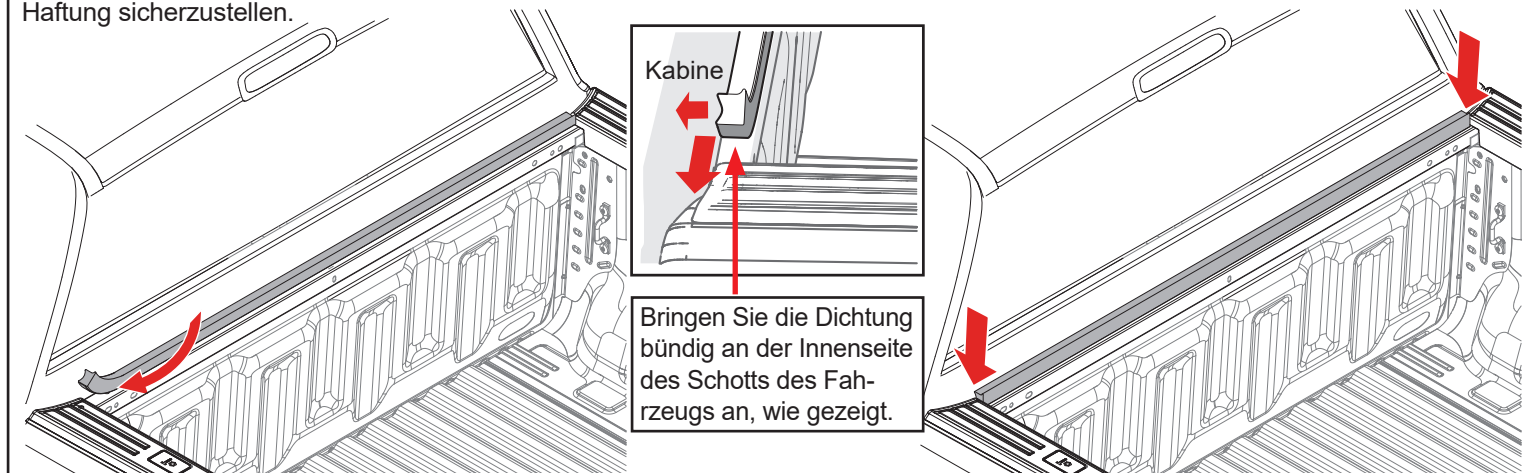


HINWEIS: Die Verwendung von Federklammern zur Fixierung der Seitenschiene kann während des Installationsprozesses hilfreich sein.

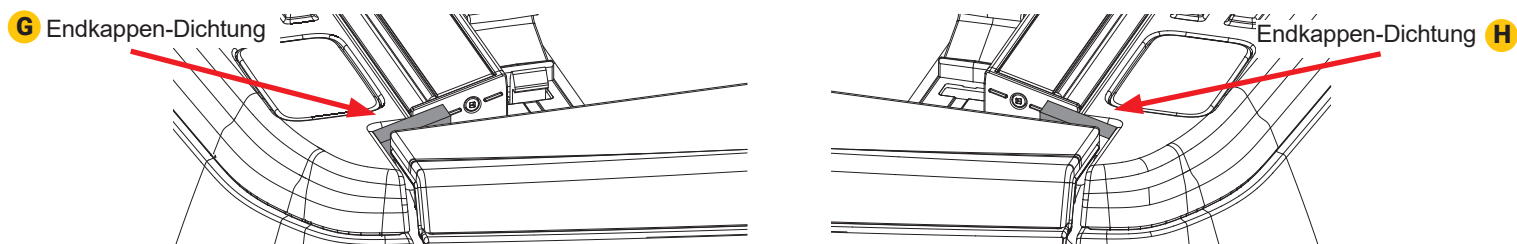
- 8** Für optimale Verriegelungsleistung und Passform der Abdeckung sollten die Seitenschienen (A und B) bündig mit den Bettkanten des Fahrzeugs abschließen und nicht nach oben oder unten geneigt sein. Um die Neigung der Seitenschiene fein einzustellen, können Sie die Klammern neu positionieren. Um die Schiene nach oben zu neigen, bewegen Sie die Klammer so hoch wie möglich. Um die Schiene nach unten zu neigen, schieben Sie die Klammer nach unten in Richtung des unteren Endes der Schiene. Ziehen Sie alle Klammern (D) mit einer T-30-Stecknuss oder einem T-Griff-Schlüssel mit **9 ft.-lbs. (12.2 Nm)** an.



- 9** Montieren Sie die Schottabdichtung (E), die mit der Abdeckung (A) geliefert wird, indem Sie die Oberseite des Schotts mit Seife und Wasser reinigen, um Schmutz und Ablagerungen zu entfernen. Reinigen Sie den Bereich mit Isopropylalkohol, um Wachs oder Fett zu entfernen und verbleibendes Wasser zu verdunsten. Lassen Sie die Oberfläche trocknen. Ziehen Sie die weiße Papierabdeckung ab und kleben Sie die Dichtung von einer Schottkante zur anderen. Entfernen Sie überschüssiges Material mit einer Schere oder einem Universalmesser. Üben Sie gleichmäßigen Druck auf die gesamte Dichtung aus, um eine ordnungsgemäße Haftung sicherzustellen.



- 10** Viele Lkw-Heckklappen haben im geschlossenen Zustand Eckspalten, die das Eindringen von Feuchtigkeit in die Ladefläche ermöglichen. Montieren Sie die Endkappen-Dichtungen (G & H), die mit der Abdeckung (C) geliefert werden, indem Sie die Rückseite der Seitenschienen (A & B) mit Seife und Wasser reinigen, um Schmutz und Ablagerungen zu entfernen. Reinigen Sie den Bereich mit Isopropylalkohol, um Wachs oder Fett zu entfernen und verbleibendes Wasser zu verdunsten. Lassen Sie die Oberfläche trocknen. Ziehen Sie die weiße Papierabdeckung ab und kleben Sie die Dichtungen wie gezeigt an die Rückseite der Seitenschienen (A & B). Üben Sie gleichmäßigen Druck auf die gesamte Dichtung aus, um eine ordnungsgemäße Haftung sicherzustellen. Dies verhindert, dass Feuchtigkeit an der Heckklappe in die Ladefläche eindringt.

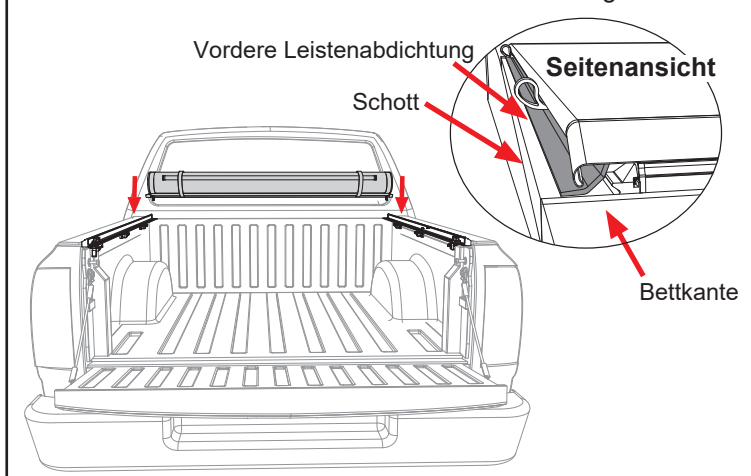


Fahrerseite gezeigt

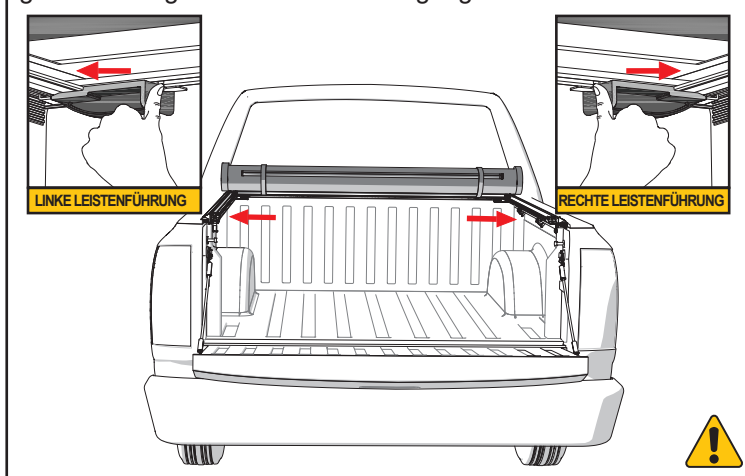
HINWEIS: Wenn Feuchtigkeit im Bereich der Heckklappe eindringt, läuft sie in der Regel die Heckklappe hinunter und durch den unteren Teil der Heckklappe nach außen.

Beifahrerseite gezeigt

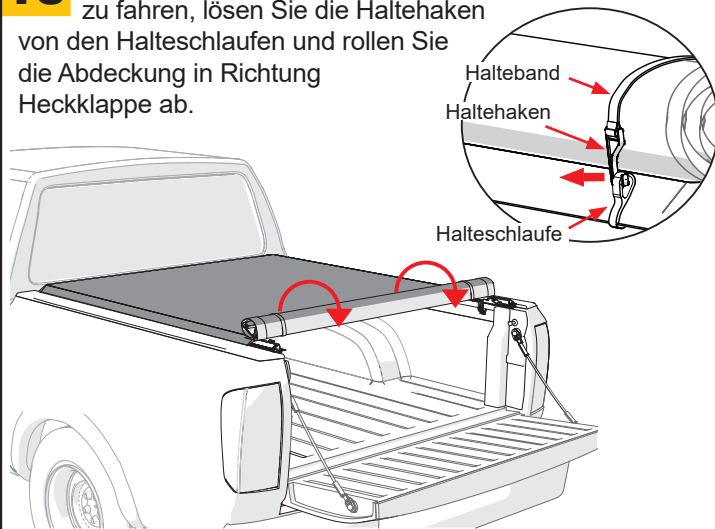
- 11** Legen Sie die Abdeckung (C) auf die Seitenschienen in Richtung Vorderseite der Ladefläche (in der Nähe der Kabine). Die vordere Leistenabdichtung ist so konzipiert, dass sie Wasser ableitet und sollte auf dem Schott aufliegen.



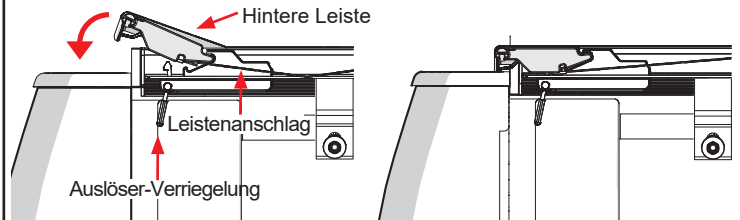
- 12** Um die Abdeckungseinheit (C) mit den Seitenschienen (A und B) zu verbinden, schieben Sie die rechten und linken Leistenführungen in die verriegelte Position. Ein Klickgeräusch zeigt eine sichere Befestigung an.




- 13** Um mit geschlossener Abdeckung zu fahren, lösen Sie die Haltehaken von den Halteschlaufen und rollen Sie die Abdeckung in Richtung Heckklappe ab.



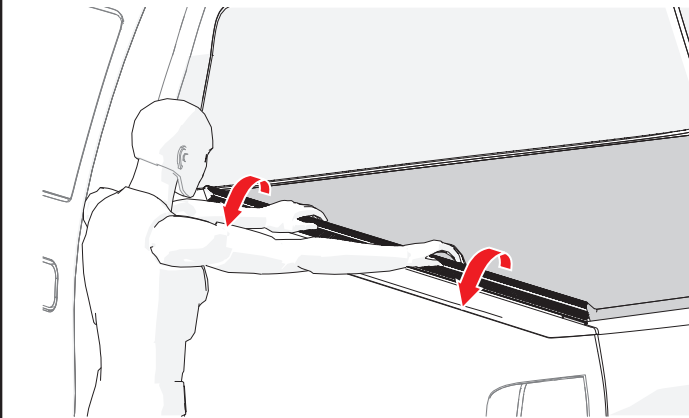
- 14** Setzen Sie die hintere Leiste in die Leistenanschlge ein, die sich auf beiden Seitenschiene befinden. Drehen Sie die hintere Leiste nach unten, bis Sie spren, dass die Abdeckung einrastet. Ein Klickgerusch zeigt eine korrekt installierte Abdeckung an.



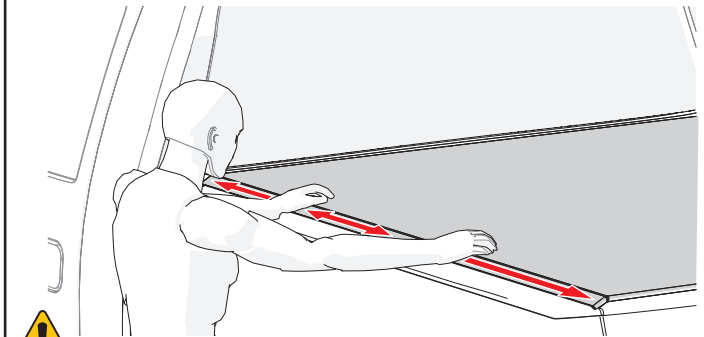
Bevorzugte Schliesmethode: Schlieen Sie die Heckklappe und dann die Abdeckung uber der Heckklappe. Diese Methode funktioniert nicht bei allen Fahrzeugmodellen. Verwenden Sie stattdessen die alternative Methode.


Alternative Schliesmethode: Schlieen und verriegeln Sie die Abdeckung und schlieen Sie dann die Heckklappe mit der Dichtung innerhalb der Heckklappe. Es dauert etwas, bis sich die Dichtung daran gewohnt, innen zu schlieen. 

- 15** Sobald die Abdeckung geschlossen ist, greifen Sie die Stofflasche und ziehen Sie sie gleichmaig uber die Hakenfuhrung, sodass die Schlaufe am Haken einrastet.



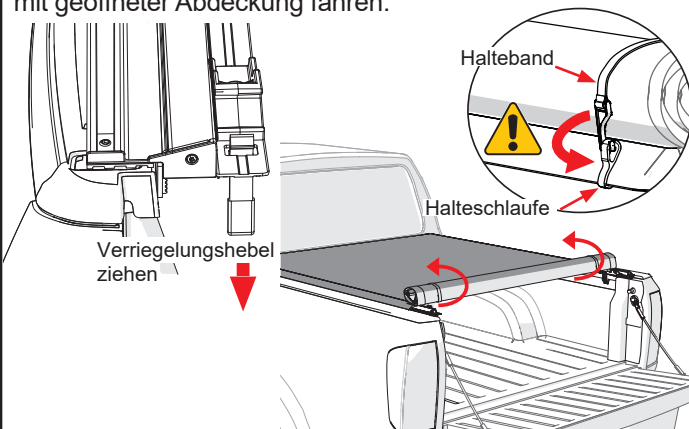
- 16** Wenn beide Seiten von Haken und Schlaufe verbunden sind, drucken Sie mit den Handflachen die Schlaufenleiste fest in die Hakenfuhrung. Wiederholen Sie dies auf Fahrer- und Beifahrerseite. Jetzt konnen Sie mit geschlossener Abdeckung fahren.



 **Haken und Schlaufe mussen nach dem Schlieen der Abdeckung immer angepasst werden!**

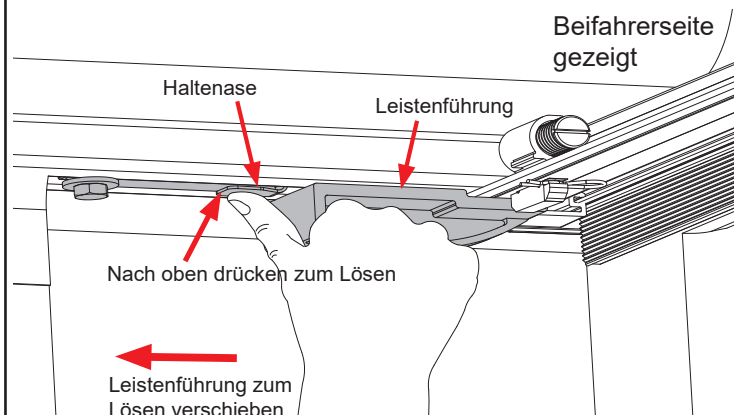
OFFNEN DER ABDECKUNG

Um mit geoffneter Abdeckung zu fahren, ziehen Sie den Verriegelungshebel zu sich, um die Abdeckung zu losen (befindet sich an der Fahrerseitenschiene). Rollen Sie die Abdeckung in Richtung Kabine und achten Sie darauf, dass beide Seiten gleichmaig rollen. Sichern Sie die Abdeckung, indem Sie beide Haltehaken in die Halteschlaufen einhangen. Jetzt konnen Sie mit geoffneter Abdeckung fahren.



ENTFERNEN DER ABDECKUNG

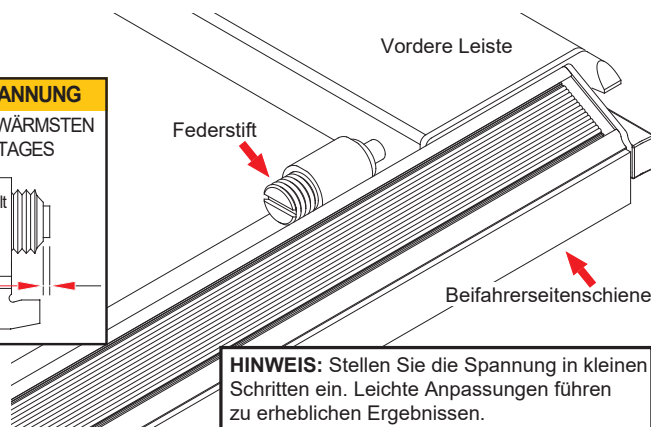
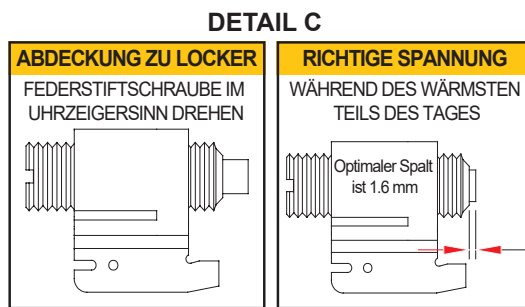
Um die Abdeckung von den Seitenschiene zu entfernen, drucken Sie die Haltenase nach oben und schieben Sie die Leistenfuhrung von der Seitenschiene weg. Wiederholen Sie dies auf Fahrer- und Beifahrerseite. Heben Sie die Abdeckung vorsichtig von den Seitenschiene ab.



AUTOMATISCHE SPANNUNGSKONTROLL-ANPASSUNG

Die Abdeckung ist mit einer automatischen Spannungssteuerung ausgestattet. Diese hilft, Materialausdehnung und -schrumpfung durch extreme Temperaturänderungen auszugleichen. Die richtige Spannung sorgt dafür, dass die Abdeckung optimal aussieht und funktioniert. Obwohl die Spannung werkseitig voreingestellt ist, können Sie sie nach der Installation sowie saisonal überprüfen.

Wenn sich die Abdeckung beim Öffnen oder Schließen zu straff oder zu locker anfühlt, stellen Sie die Spannung während des wärmsten Teils des Tages ein. Bei geschlossener Abdeckung lösen Sie die Klettverschlüsse an beiden Seitenschiene in der Nähe der Kabine. Überprüfen Sie die Kompression beider Federstifte gegen die vordere Leiste gemäß Detail C. Rollen Sie die Abdeckung auf und nehmen Sie Anpassungen vor. Wiederholen Sie dies, bis die gewünschte Spannung erreicht ist.



BEGRENZTE LEBENSLANGE GARANTIE

GARANTIEABDECKUNG

Diese Laderaumabdeckung ist gegen Material- oder Verarbeitungsfehler wie folgt garantiert. Diese Garantie erlischt, wenn das Produkt bei einem Unfall beschädigt wurde oder aufgrund von Vernachlässigung, unvorhersehbarem Gebrauch, unsachgemäßer Installation, unsachgemäßer Wartung oder anderen Ursachen, die nicht auf Material- oder Verarbeitungsfehler zurückzuführen sind.

BEGRENZTE LEBENSLANGE GARANTIE AUF HARTE TEILE

Alle mit Ihrer Laderaumabdeckung gelieferten Hardwareteile, einschließlich Schienen, Klammern und Bögen, haben eine begrenzte lebenslange Garantie, vorbehaltlich der unten aufgeführten Bedingungen.

BEGRENZTE LEBENSLANGE GARANTIE FÜR STOFF

Der Stoff Ihrer Laderaumabdeckung hat eine begrenzte lebenslange Garantie, vorbehaltlich der unten aufgeführten Bedingungen.

GARANTIE IST NICHT ÜBERTRAGBAR

Die Garantie gilt für den ursprünglichen Käufer der Laderaumabdeckung und ist nicht auf einen nachfolgenden Endbenutzer übertragbar. Ein Kaufnachweis kann erforderlich sein, um diese Garantieansprüche durchzusetzen.

GARANTIEBEDINGUNGEN

Die Nichteinhaltung dieser Warnungen und Pflegehinweise führt zum Erlöschen der Garantie:

- Nur mit mildem Autoshampoo und Wasser reinigen.
- Keine Pflegemittel verwenden, die Silikon oder Petroleum enthalten.
- Die Abdeckung muss an allen Punkten gesichert sein, wenn das Fahrzeug in Bewegung ist. Wenn die Abdeckung nicht vollständig geschlossen ist und die hintere Verriegelung eingerastet ist, muss die Abdeckung vollständig aufgerollt und an der Kabine mit beiden mitgelieferten Haltebändern befestigt werden. NICHT mit teilweise geöffneter Abdeckung fahren.
- Ladung darf die Plane an keiner Stelle berühren. Ausbeulungen in der Plane belasten den Stoff. Ladung kann sich während der Fahrt verschieben und gegen den Stoff drücken und ihn beschädigen.
- Überprüfen Sie die Schienenklammern eine Woche nach der Installation und regelmäßig danach auf festen Sitz.
- Die Abdeckung darf nicht in die hintere Kabinenfensterscheibe gerollt werden. Die Abdeckung darf nicht gegen die Kabine des Fahrzeugs verstaут werden.
- Wenn die Abdeckung für längere Zeit geöffnet bleibt, rollen Sie sie regelmäßig neu auf und befestigen Sie die Haltebänder, um sicherzustellen, dass die Abdeckung nicht gegen die Kabine des Fahrzeugs liegt.
- Vor dem Öffnen muss die Abdeckung frei von Fremdmaterialien wie Schnee und Eis sein.
- Schleppen Sie Ihr Fahrzeug nicht rückwärts mit montierter Abdeckung ab. Wenn ein Abschleppen von hinten erforderlich ist, MUSS die Abdeckung vom Fahrzeug entfernt und ordnungsgemäß verstaут werden.

GARANTIELEISTUNG

Wenn alle Garantiebedingungen erfüllt sind, wird eine defekte Laderaumabdeckung, Plane oder Hardwarekomponente entweder repariert oder ersetzt (nach unserer Wahl). Wir behalten uns das Recht vor, für jede Garantie ein neueres Modell der Laderaumabdeckung mit ähnlicher Form und Funktion bereitzustellen, einen Garantierabatt für ein vollständiges Ersatzsystem anzubieten und/oder andere als die in diesem Dokument genannten Lösungen bereitzustellen.

GARANTIEPROZESS

Vor der Rücksendung eines Produkts muss eine Rücksendegenehmigungsnummer von unserem Kundendienst eingeholt werden. Wir können verlangen, dass der Originalartikel frankiert zurückgesendet wird, um eine endgültige Entscheidung zu treffen. Versandkosten fallen für jede Reparatur oder jeden Ersatz an. Abgesehen von Porto- oder Versandkosten werden für Reparatur oder Ersatz im Rahmen dieser Garantie keine weiteren Kosten berechnet. Diese Garantie gibt Ihnen bestimmte gesetzliche Rechte. Als Verbraucher haben Sie möglicherweise zusätzliche Rechte und Ansprüche nach den Gesetzen Ihres Bundesstaates.

GARANTIEREGISTRIERUNG

Die Garantie muss registriert sein und/oder ein Kaufnachweis (detaillierte und datierte Quittung) vorliegen, damit die Garantie wirksam ist.

Registrieren Sie sich online unter <https://realtruck.com/truxedo-warranty/>

**REGISTRIEREN
SIE
IHRE
GARANTIE
ONLINE**





SICHERHEITSANWEISUNGEN

- KEINE Gegenstände auf oder gegen die Abdeckung oder den Rahmen legen.
- KEINE Ladung am Rahmen der Laderaumabdeckung befestigen.
- NICHT versuchen, mit teilweise geöffneter Abdeckung zu fahren.
- NICHT mit Gegenständen auf der Abdeckung fahren.
- NIEMALS Kinder oder Haustiere in der Ladefläche zulassen, wenn die Abdeckung geschlossen ist.
- Abdeckung ist nicht luftdicht. Besondere Vorsicht ist erforderlich, um die Ladung sauber und trocken zu halten.
- Laderaumabdeckungen verhindern keinen Diebstahl von Gegenständen in der Ladefläche.
- Die Abdeckung (Plane) muss vollständig geöffnet und mit Haltebändern gesichert sein, wenn das Fahrzeug rückwärts abgeschleppt wird.
- Wenn die Abdeckung für längere Zeit geöffnet bleibt, rollen Sie sie regelmäßig neu auf und sichern Sie die Haltebänder, damit die Abdeckung nicht gegen die Kabine des Fahrzeugs liegt.
- Eine vollständig aufgerollte Abdeckung in geöffneter Position muss immer mit Haltebändern gesichert sein.

TIPPS ZUR FEHLERBEHEBUNG

FALTEN IM STOFF NACH DEM SCHLIESSEN DER ABDECKUNG

- Ziehen Sie den Stoff von beiden Seiten straff. Für beste Ergebnisse ist die Hilfe einer zweiten Person, die auf der gegenüberliegenden Seite zieht, vorzuziehen.

DURCHHÄNGENDER STOFF ZWISCHEN DEN QUERSTREBEN

- Eine Anpassung der automatischen Spannungssteuerung kann erforderlich sein.

WIND HEBT DIE STOFFKANTE AN

- Stellen Sie sicher, dass der Klettverschluss auf Fahrer- und Beifahrerseite nach dem Schließen der Abdeckung verbunden ist. Dies muss möglicherweise bei langen Fahrten regelmäßig überprüft werden.

STOFF FLATTERT BEIM FAHREN ÜBERMÄSSIG

- Überprüfen Sie die Spannung der Abdeckung, siehe Abschnitt Automatische Spannungssteuerung.
- Stellen Sie sicher, dass die Klettverschlüsse befestigt sind. Siehe Schritt 15 - 16.

SCHNEE- UND EISANSAMMLUNG AUF DEM STOFF

- Verwenden Sie einen Besen oder eine Bürste, um losen Schnee und Eis zu entfernen. KEINE scharfen oder spitzen Werkzeuge verwenden.
- Direkte Sonneneinstrahlung hilft, Schnee und Eis vom Stoff zu schmelzen.

ABDECKUNG LÄSST SICH NICHT VERRIEGELN

- Überprüfen Sie die Seitenschienen, um sicherzustellen, dass sie waagrecht sind. Siehe Schritt 7 und 8.
- Stellen Sie sicher, dass die Leistenabdichtung nicht zwischen Seitenschienen und Leiste eingeklemmt ist.
- Überprüfen Sie die Position der Seitenschienen auf der Ladefläche. Sie könnten zu niedrig positioniert sein. Siehe Schritt 7 und 8.
- Stellen Sie sicher, dass die Abdeckung die richtige Spannung hat, siehe Abschnitt Automatische Spannungssteuerung.

STOFF IST ZU STRAFF ODER ZU LOCKER

- Siehe Abschnitt Automatische Spannungssteuerung zur Einstellung der Spannung.

STOFF HAT SICH ZU WEIT AUF EINE SEITE VERSCHOBEN

- Lösen Sie die Abdeckung an der Heckklappe, lösen Sie den Klettverschluss auf beiden Seiten, gehen Sie zur kürzeren Seite der Plane und ziehen Sie daran. Der Stoff gleitet in den Aluminiumleisten. Ziehen Sie an der kürzeren Seite, bis die Plane auf dem gesamten System zentriert erscheint. Verriegeln Sie die Abdeckung und befestigen Sie den Klettverschluss auf beiden Seiten. Wiederholen Sie dies, wenn weitere Anpassungen erforderlich sind.

PFLEGE UND WARTUNG DER ABDECKUNG

- Mit Seife und Wasser reinigen. Die Abdeckung kann mit einem Vinylschutzmittel behandelt werden, das speziell für Laderaumabdeckungen hergestellt wurde.
- Es wird empfohlen, regelmäßig zu überprüfen, ob die Abdeckung sicher an der Ladefläche befestigt ist. Überprüfen Sie die Klammern und die Führungen der vorderen Leiste, um sicherzustellen, dass sie ordnungsgemäß installiert wurden und sich nicht gelöst haben.
- Es wird empfohlen, regelmäßig die hintere Verriegelung zu überprüfen und zu warten. Entfernen Sie überschüssigen Schmutz oder Ablagerungen.
- Abdeckungen, die häufig verwendet werden oder Vibrationen und Stößen durch unebene Straßen ausgesetzt sind, können eine Anpassung erfordern.

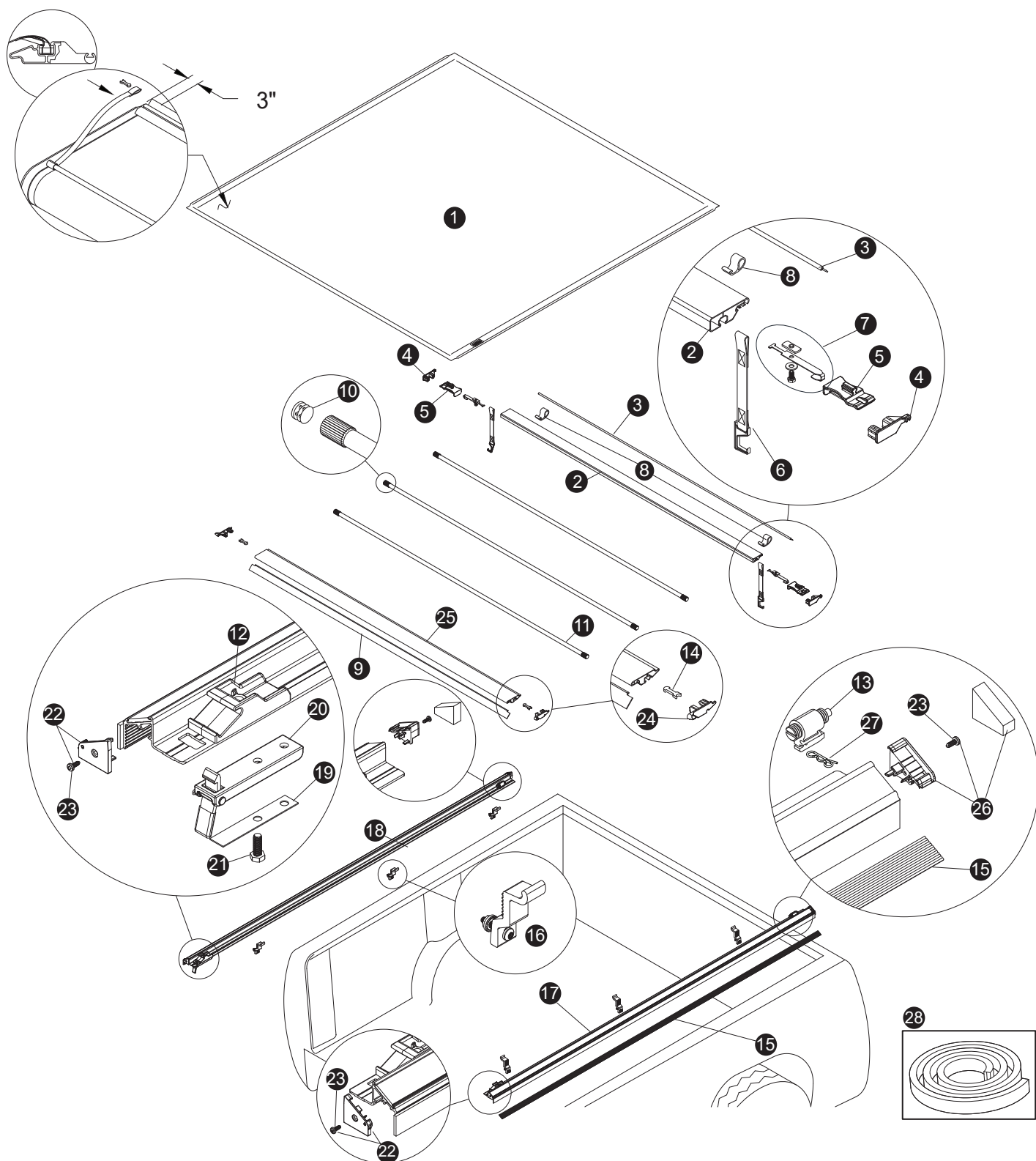
FAQ

WARUM BEFINDET SICH EIN LOCH AM HINTEREN ENDE DER BEIFAHRESEITENSCHIENE DER TRUXEDO LO PRO, DEUCE UND PRO X15, ABER KEIN VERSCHLUSS?

Alle Seitenschienen sind identisch gestanzt, um sie einheitlich zu halten, die Produktionseffizienz zu gewährleisten und die Werkzeugkosten zu senken. Dadurch kann TruXedo mehr Abdeckungen herstellen und versenden, während wettbewerbsfähige Preise und höchste Qualität beibehalten werden.

WARUM BLEIBT WASSER NACH REGEN AUF MEINER ABDECKUNG STEHEN?

Wasseransammlungen auf der Abdeckung sind normal, da unsere Querstreben nicht gebogen sind. Da sie flach konstruiert sind, kann sich etwas Wasser auf der Abdeckung sammeln. Sobald Sie Ihr Fahrzeug fahren, läuft das Wasser von der Abdeckung ab. Stellen Sie sicher, dass die Klettverschlüsse entlang der Ladefläche erneut festgezogen.



Ersatzteile

1	*	Ersatzabdeckung	11	*	Aluminium-Querrohre	19	1705727	Flachfeder, 5/8" x 3 7/8"
2	*	Schwarze Frontleiste	12	1704187	Leistenanschlag	20	1704213	Verriegelung montiert
3	*	Frontdichtung der Leiste	13	1115356	Spannungssteuergehäuse & Federkraft	21	1702926	Schraube mit Kappe, 5/16" x 7/8"
4	1118915	Endkappen der Frontleiste (Satz von zwei)	14	1115354	Halteclip für Leisten-Einsatz	22	1118951	Endkappen der hinteren Seitenschiene (Satz von zwei)
5	1704707	Leistenführung	15	*	Klettverschlüsse	23	1706547	Vierkantschraube (#1 Antrieb)
6	*	Halteband	16	1707132	Aluminiumklemme Einzel	24	1117467	Endkappen der hinteren Leiste (Satz von zwei)
7	1117594	Halterung für Leistenführung	17	1118939	Klemmbefestigungssatz (6)	25	*	Schwarze hintere Leiste
8	*	Extrudierte Halteschleufe	18	*	Schiene, Beifahrerseite	26	1118950	Endkappen der vorderen Schiene (Satz von zwei)
9	*	Hinterer Leistenabdichtung				27	1707003	Sicherungsbolzen
10	1705052	Endkappe, 1" Außendurchmesser				28	1118420	Schottabdichtung