

IMPORTANT

READ BEFORE YOU BEGIN INSTALLATION

IT IS CRITICAL FOR YOUR SAFETY THAT YOU CAREFULLY READ AND FOLLOW THE SAFETY CAUTIONS AND INSTALLATION INSTRUCTIONS BOTH PRIOR TO AND DURING INSTALLATION.

USER SAFETY CAUTION

During installation, be mindful of the potential for sharp edges on the product or vehicle. Taking proper safety precautions helps ensure a safe and smooth installation process.

Always wear protective gloves and handle components with care to reduce the risk of injury.



TEMPERATURE SURFACE CAUTION

During high temperatures or extended sun exposure, surfaces of this product may become hot to the touch, posing a risk of burns or injury. Use caution when handling the product in hot weather and allow time for it to cool before contact.

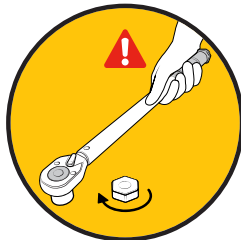
Always check surface temperature before use to ensure safe handling conditions.



FASTENER TORQUE CAUTION

All fasteners must be tightened to the specified torque values provided in the installation instructions to ensure proper fit and safe operation of the tonneau cover. Under- or over-tightening can lead to product failure, potential damage to your vehicle, injury, or safety hazards while driving.

Always use a calibrated torque wrench and follow the specifications in the installation instructions.



PINCH POINT SAFETY CAUTION

This tonneau cover may create pinch points when closing or operating near solid surfaces such as the truck bed rails or tailgate. To prevent injury, keep hands, fingers, and other body parts clear of moving parts during operation.

Always operate the cover slowly and with caution to ensure safe and proper use.



! IMPORTANT

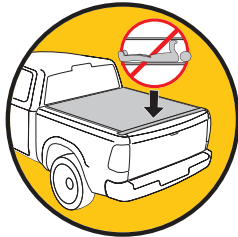
READ BEFORE YOU BEGIN INSTALLATION

IT IS CRITICAL FOR YOUR SAFETY THAT YOU CAREFULLY READ AND FOLLOW THE SAFETY CAUTIONS AND INSTALLATION INSTRUCTIONS BOTH PRIOR TO AND DURING INSTALLATION.

ENTRAPMENT SAFETY WARNING

This tonneau cover does not feature a manual release mechanism from inside the truck bed. To prevent the risk of entrapment, never allow anyone to be inside the bed of the truck when the cover is closed.

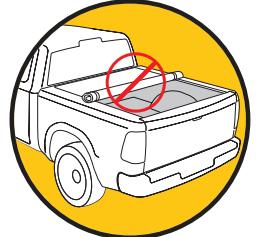
Always ensure the area is clear before closing the cover, and keep the cover securely latched when not in use to avoid accidental closure.



COVER ATTACHMENT WARNING

A partially rolled up or unsecured cover may detach during transit, risking vehicle or property damage and personal injury.

Always verify the tonneau cover is properly secured before operating the vehicle.



CARGO TRANSPORT WARNING

When transporting cargo that is taller than the truck bed, the cover must be fully rolled open and securely fastened with both retainer straps. An unsecured cover can detach while driving, risking vehicle or property damage and personal injury.

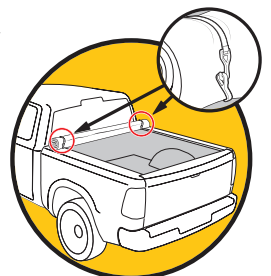
Never operate the vehicle with a partially rolled up cover.



COVER POSITION WARNING

Before operating the vehicle, always verify the tonneau cover is either fully rolled open and secured with both retainer straps or fully rolled closed and securely latched down.

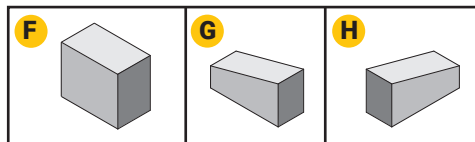
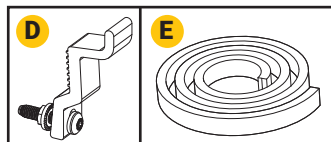
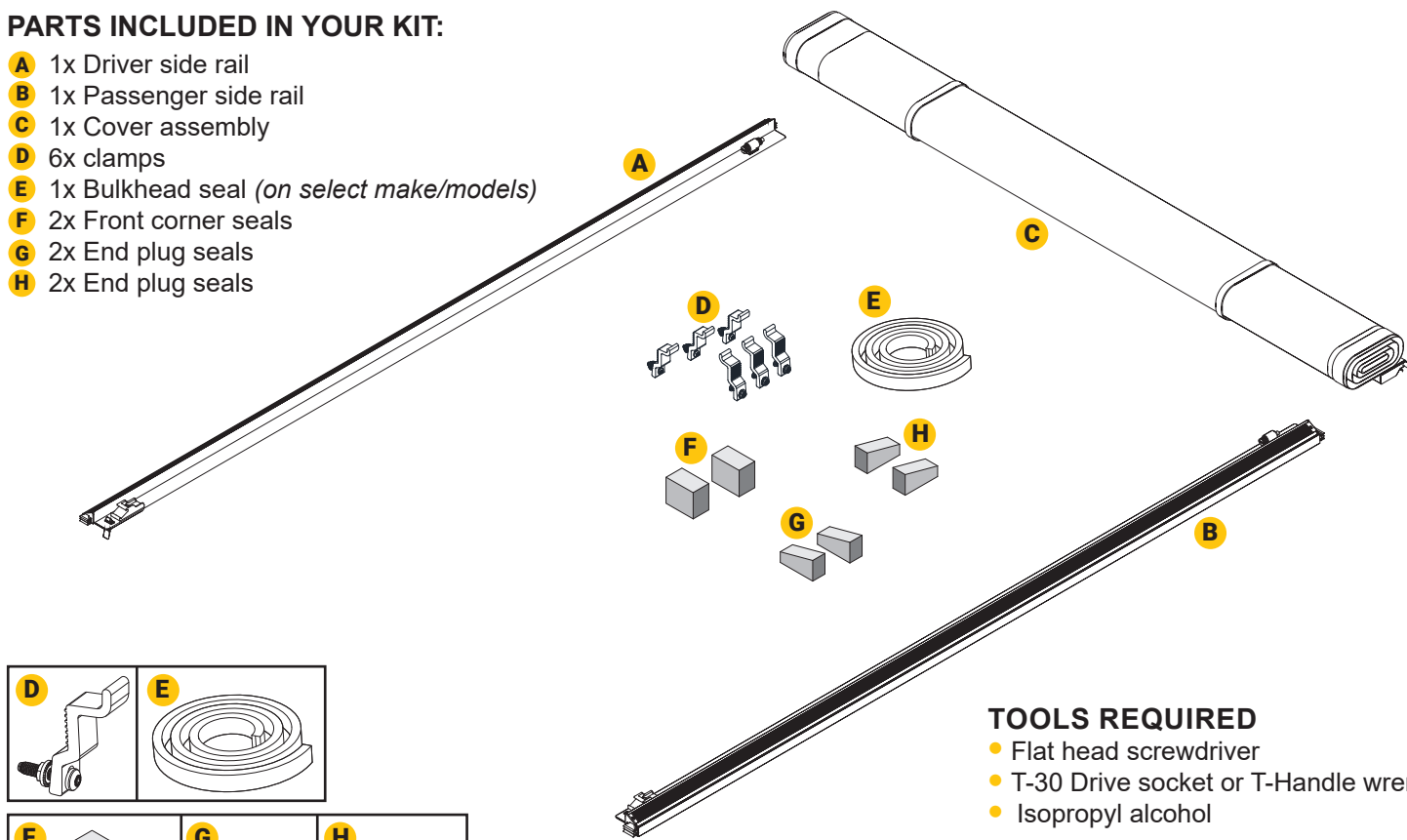
Never operate the vehicle if the tonneau cover is not properly secured.



NOTE: It is important that all areas where the bed cover mounts are clean and free of debris prior to installing.

PARTS INCLUDED IN YOUR KIT:

- A** 1x Driver side rail
- B** 1x Passenger side rail
- C** 1x Cover assembly
- D** 6x clamps
- E** 1x Bulkhead seal (on select make/models)
- F** 2x Front corner seals
- G** 2x End plug seals
- H** 2x End plug seals



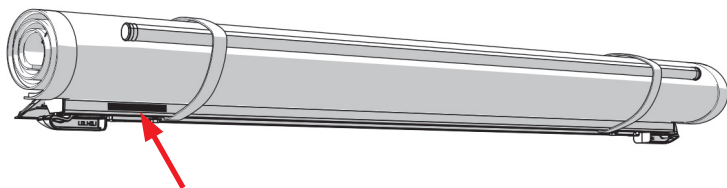
TOOLS REQUIRED

- Flat head screwdriver
- T-30 Drive socket or T-Handle wrench
- Isopropyl alcohol

TOOLS RECOMMENDED

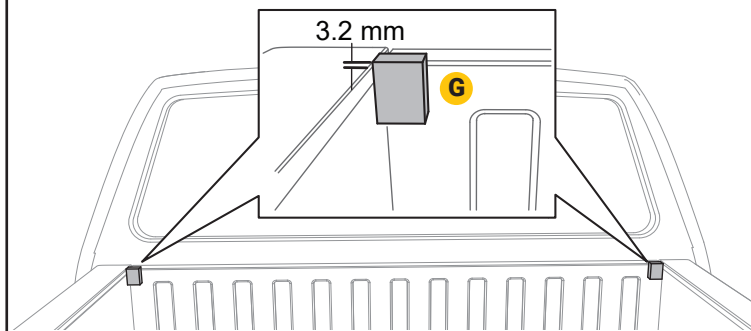
- Spring clamps
- Scissors/utility knife

1 The serial number for the cover is located here.

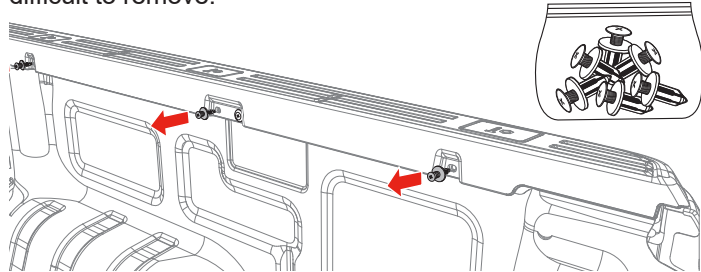


For future reference, write it here:

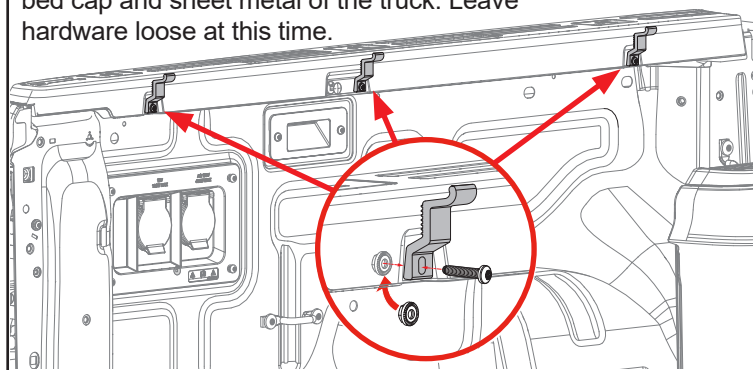
2 Install corner seal (G) included with cover (A) by cleaning the front of the bulkhead with soap and water to remove dirt and debris. Clean the area with isopropyl alcohol to remove wax or grease and to evaporate any remaining water. Allow the surface to dry. Peel the white paper backing and adhere the seal to front corners as shown. Apply pressure evenly to the entire seal to ensure proper adhesion.



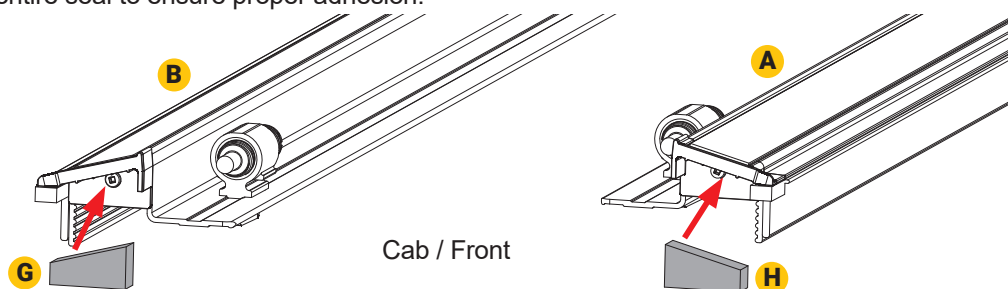
- 3** Remove three of the four factory plastic clips as shown below. Unscrew the center first, then pry out the entire clip. These will not be used again unless you permanently remove the bed cover assembly. Caution: Be careful when removing plastic clips. These clips are screwed in and at times from the factory are stripped out making them a bit more difficult to remove.



- 4** Install the six clamp brackets (D) to the truck box in the locations where you removed the factory plastic clips from in step 3. The lock nut from clamp (D) goes behind the plastic bed cap and sheet metal of the truck. Leave hardware loose at this time.

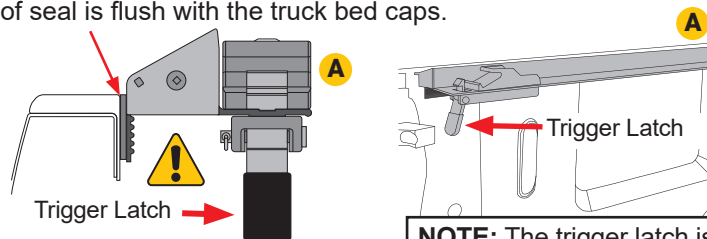


- 5** Install end plug seals (G & H) included with cover (A) by cleaning the front of the side rails (A & B) with soap and water to remove dirt and debris. Clean the area with isopropyl alcohol to remove wax or grease and to evaporate any remaining water. Allow the surface to dry. Peel the white paper backing and adhere the seals to the front of the side rails (A & B) as shown. Apply pressure evenly to the entire seal to ensure proper adhesion.

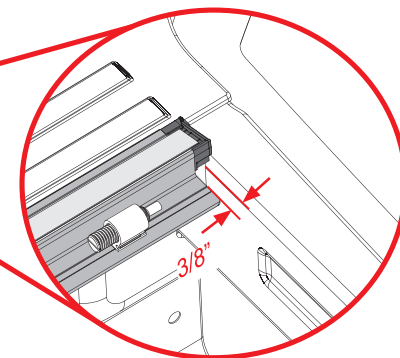


- 6** Position the driver side rail (A) to the inside of the truck's bed rail, making sure the flange of the driver side rail fits on top of the bed cap. The front edge of the rails will be 9.5mm back from the bulkhead.

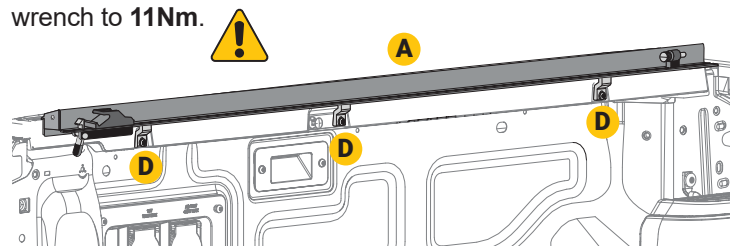
Adjust the rail vertically so that the top edge of seal is flush with the truck bed caps.



NOTE: The trigger latch is on the driver side rail only.

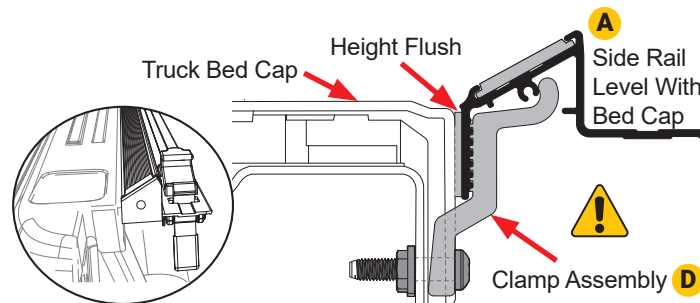


- 7** For optimal latching performance and cover fit, the side rails (A & B) should be level with the truck bed caps and not tilted up or down. To fine-tune side rail tilt, you can reposition the clamps (D). To adjust the rail tilt upwards or downwards. Tighten all clamps (D) with a T-30 drive socket or T-handle wrench to **11Nm**.

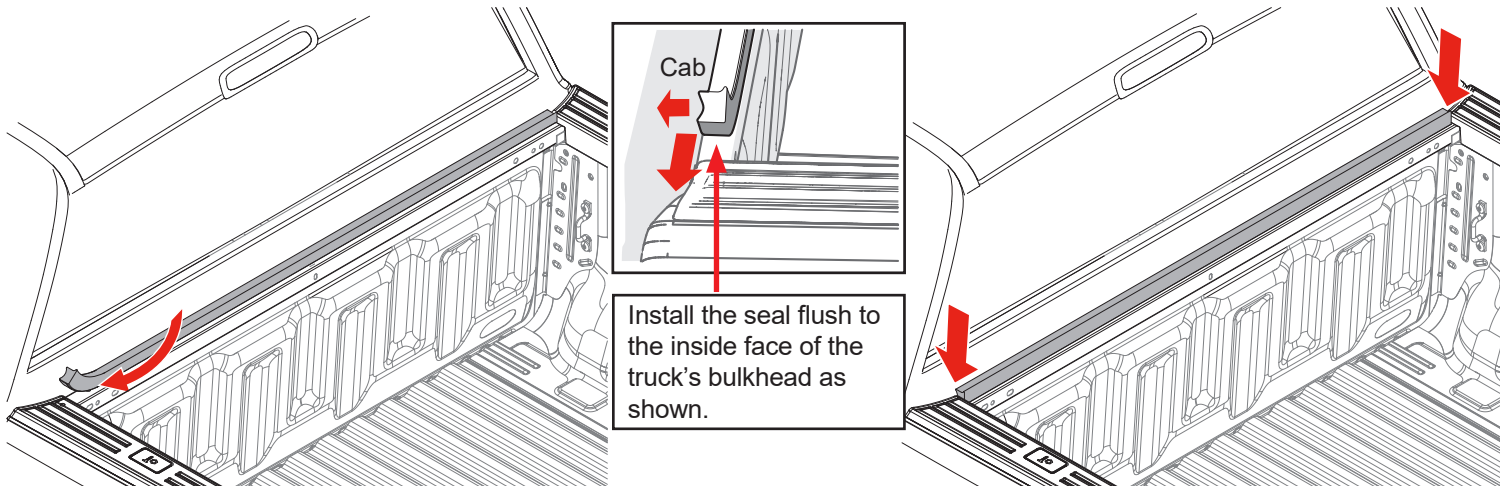


NOTE: The use of spring clamps to hold the side rail in place can assist during the installation process.

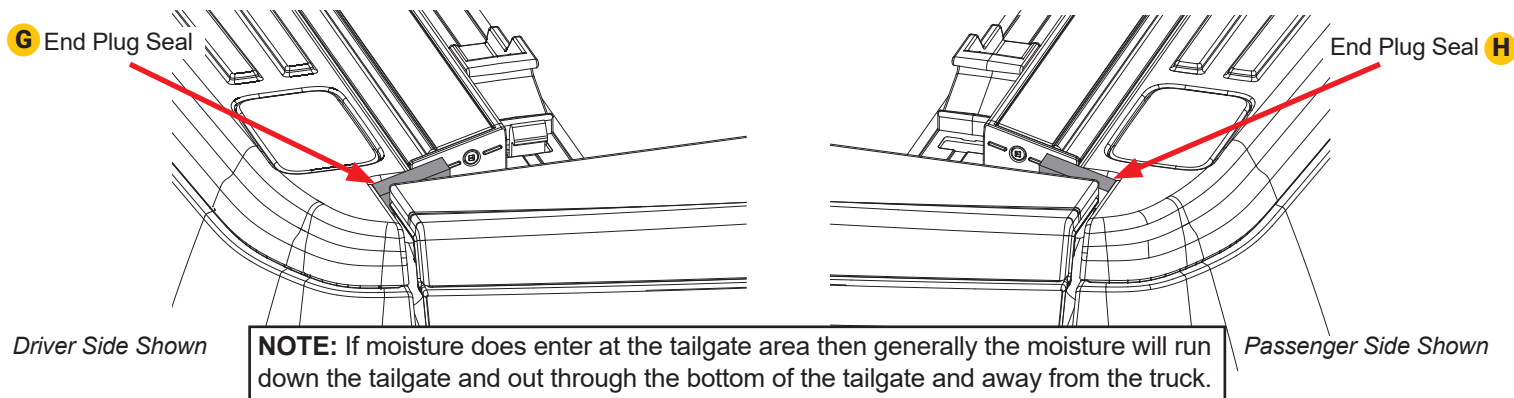
- 8** For optimal latching performance and cover fit, the side rails (A and B) should be level with the truck bed caps and not tilted up or down. To fine-tune side rail tilt, you can reposition the clamps. To adjust the rail tilt **upwards**, move the clamp as high as you can. To adjust the rail tilt **lower**, slide the clamp downwards toward the bottom of the rail. Tighten all clamps (D) with a T-30 drive socket or T-handle wrench to **9ft.lb. 12.2 Nm**.



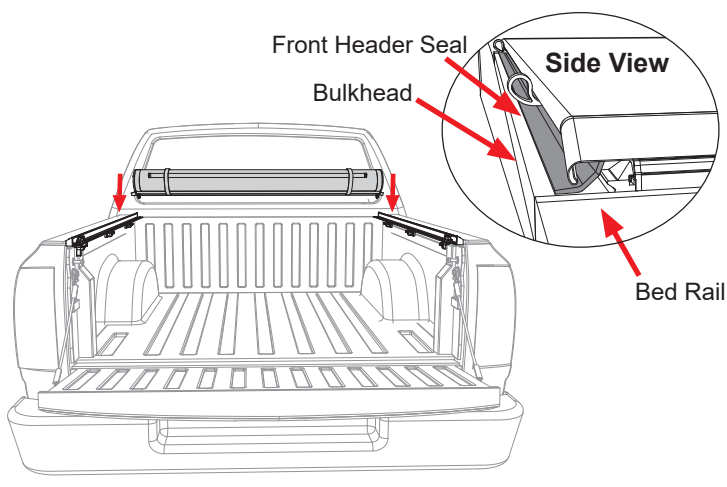
- 9** Install bulkhead seal (E) included with cover (A) by cleaning the top of the bulkhead with soap and water to remove dirt and debris. Clean the area with isopropyl alcohol to remove wax or grease and to evaporate any remaining water. Allow the surface to dry. Peel the white paper backing and adhere the seal from one bulkhead edge to the other. Remove any excess with scissors or a utility knife. Apply pressure evenly to the entire seal to ensure proper adhesion.



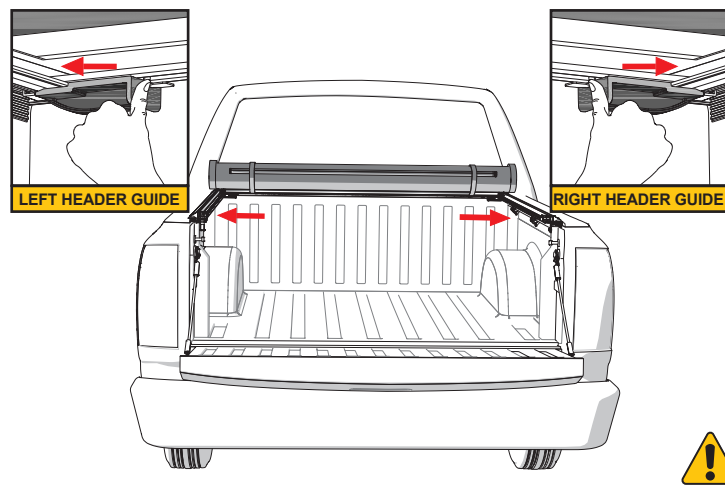
- 10** Many truck tailgates, when closed, have corner gaps that allow moisture to enter the truck bed. Install end plug seals (G & H) included with cover (A) by cleaning the rear of the side rails (A & B) with soap and water to remove dirt and debris. Clean the area with isopropyl alcohol to remove wax or grease and to evaporate any remaining water. Allow the surface to dry. Peel the white paper backing and adhere the seals to the rear of the side rails (A & B) as shown. Apply pressure evenly to the entire seal to ensure proper adhesion. This blocks moisture from entering the truck bed at the tailgate.

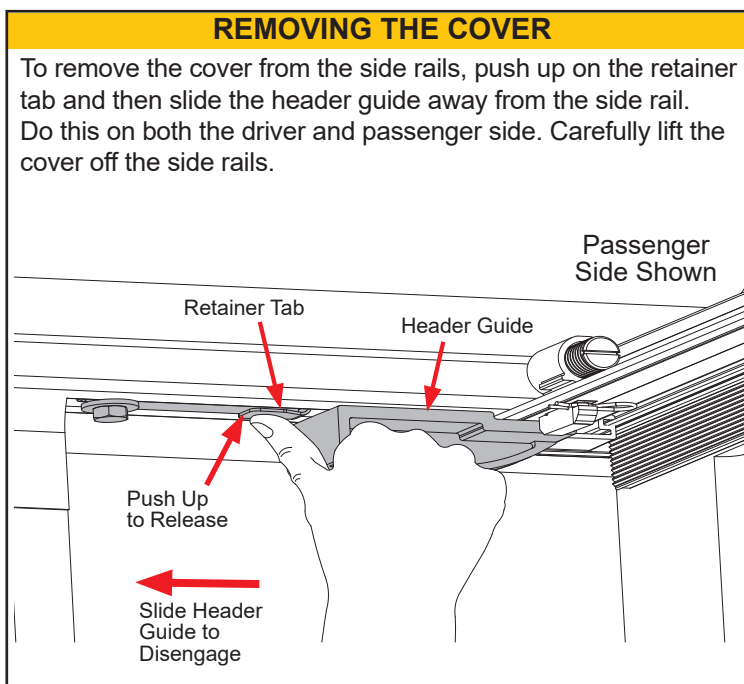
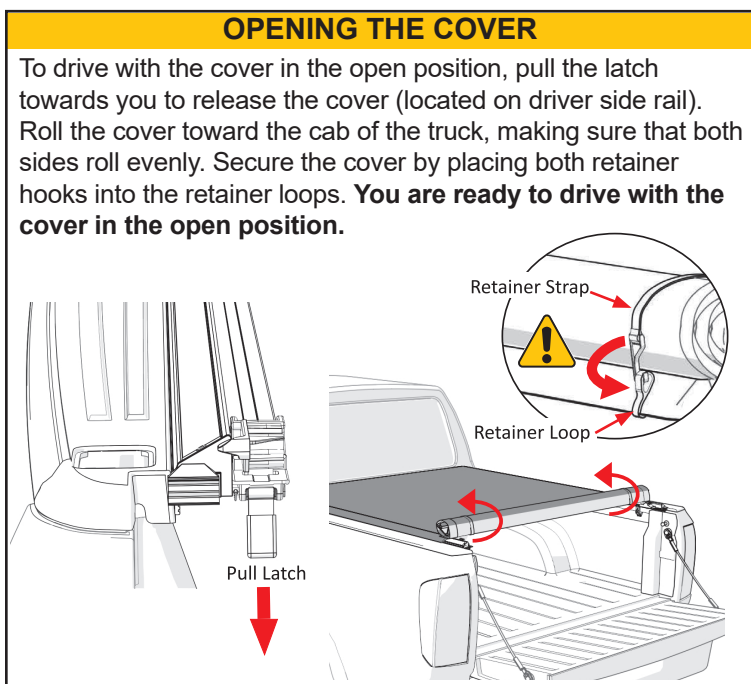
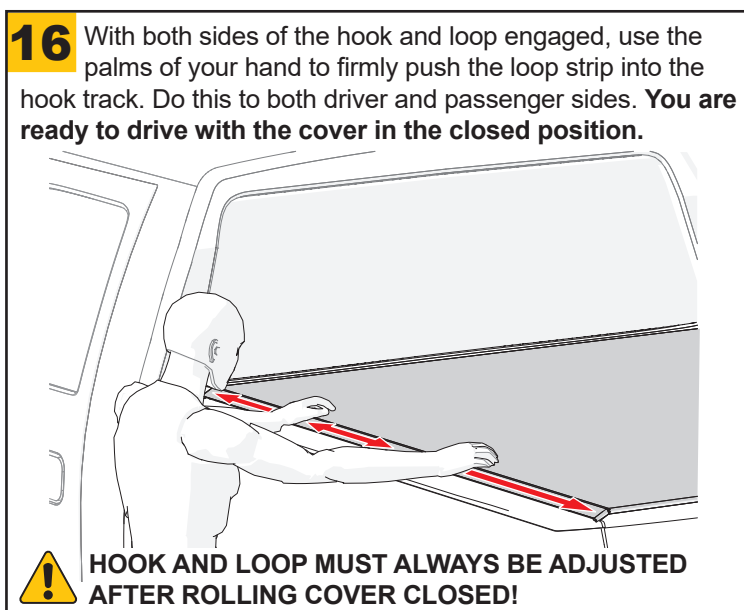
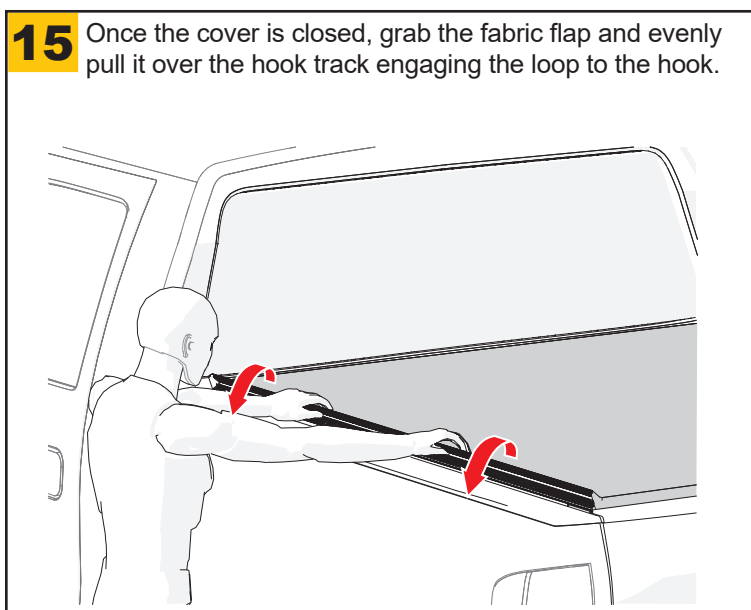
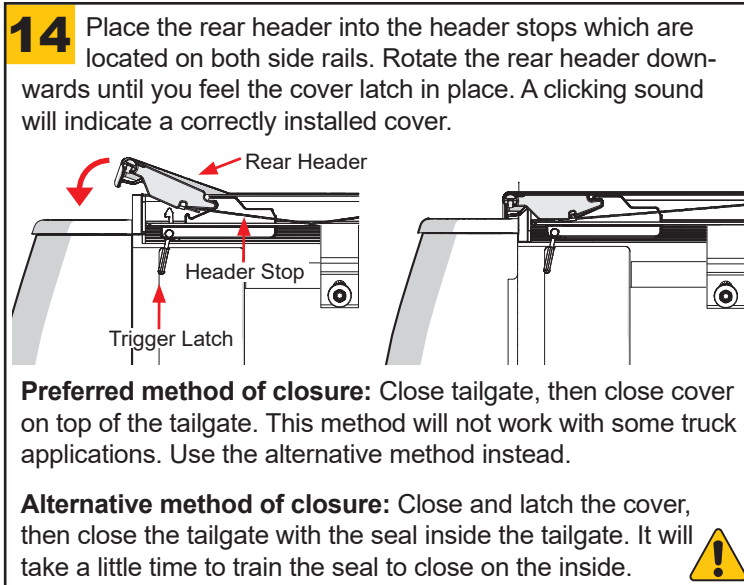
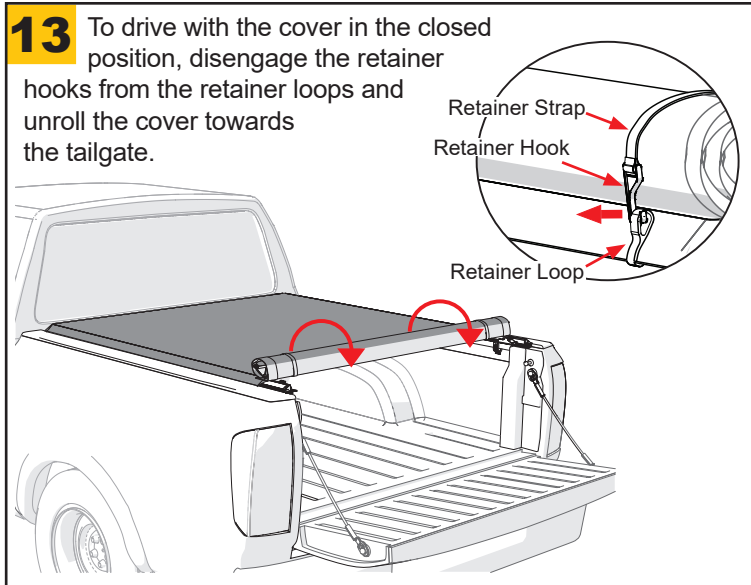


- 11** Place the cover (C) on the side rails towards the front of the truck bed (near the cab). The front header seal is designed to help shed water and should sit on top of the bulkhead.



- 12** To connect the cover assembly (C) to the side rails (A and B), slide the right and left header guides into the locked position. A clicking sound will indicate a secure attachment.



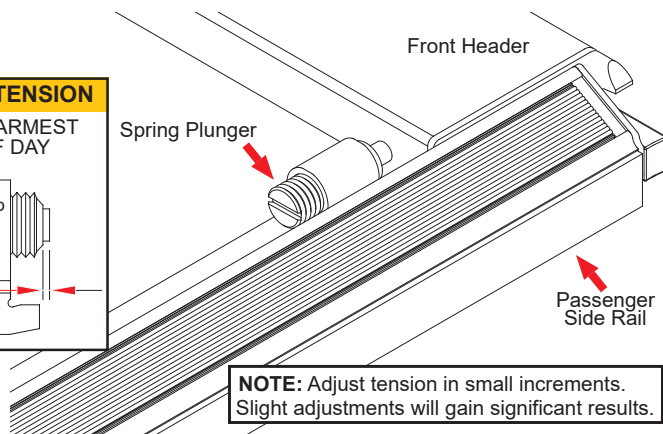
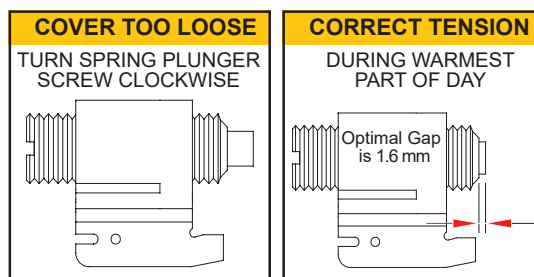


AUTOMATIC TENSION CONTROL ADJUSTMENT

The cover is equipped with Automatic Tension Control. This helps compensate for material expansion and contraction caused by extreme temperature changes. Proper tension allows the cover to look and perform at its best. While preset at the factory, you can check cover tension after installation as well as seasonally.

If the cover feels too tight or too loose when opening or closing it, adjust the tension during the warmest part of the day. With the cover closed, release the hook and loop fastener from both side rails near the cab. Check compression of both spring plungers against the front header per Detail C. Roll the cover open and make adjustments. Repeat until satisfactory tension has been achieved.

DETAIL C



NOTE: Adjust tension in small increments. Slight adjustments will gain significant results.

LIMITED LIFETIME WARRANTY

WARRANTY COVERAGE

This truck bed cover is warranted against defects in materials or workmanship as follows. This warranty is void if the product has been damaged in an accident, or due to neglect, unforeseeable use, improper installation, improper servicing, or other cause not arising out of defects in material or workmanship.

LIMITED LIFETIME WARRANTY ON HARD PARTS

All hardware included with your truck bed cover, including rails, clamps and bows carry a limited lifetime warranty, subject to the terms below.

LIMITED LIFETIME WARRANTY FOR FABRIC

The fabric on your truck bed cover carries a limited lifetime warranty, subject to the terms below.

WARRANTY IS NOT TRANSFERABLE

The warranty is to the initial consumer purchasing the truck bed cover and it is not transferrable to a subsequent end user. Proof of purchase may be required to enforce these warranty rights.

WARRANTY CONDITIONS

Failure to follow these warnings and care instructions will void the warranty:

- Clean with mild automotive soap and water only.
- Do not use conditioners that contain silicone or petroleum.
- The tonneau cover must be secured at all points when the vehicle is in motion. When not fully closed with the rear latch engaged the cover must be completely rolled up and secured at the cab with both provided retainer straps attached. Do NOT drive with the bed cover in a partially open position.
- Cargo should not contact the tarp at any point. Protrusions in the tarp will stress the fabric. Cargo may also shift while traveling causing it to press against the fabric and damage it.
- Check rail clamps for tightness after a week of driving following the installation of the cover and periodically thereafter.
- Do NOT roll the cover into the rear cab window. Do NOT stow the cover against the cab of the truck.
- If the cover is going to be rolled open for an extended amount of time, periodically re-roll the cover and secure the retainer straps to ensure the cover doesn't rest against the cab of the truck.
- Before opening, the cover must be free of all foreign materials including snow and ice.
- Do NOT tow your vehicle from the rear with the cover on your vehicle. If towing from the rear is required, the cover MUST be removed from the vehicle and properly stored.

WARRANTY PERFORMANCE

If all warranty conditions are met, a defective truck bed cover, tarp, or hardware component will either be repaired or replaced (at our option). We reserve the right, for any warranty, to substitute a newer model of bed cover having similar form and function, to offer a warranty discount on an entire replacement system, and/or provide remedies other than those mentioned in this document.

WARRANTY PROCESS

A Return Material Authorization number must be obtained from our Customer Service Department prior to returning any product. We may require the original item to be returned postage prepaid for final determination. Shipping charges will apply for any repair or replacement. Other than postage or shipping charges, no charge will be made for repair or replacement under this warranty. This warranty gives you specific legal rights. As a consumer, you may also have additional rights and remedies under the laws of your state.

WARRANTY REGISTRATION

Warranty registration must be on file and/or proof of original purchase (detailed and dated receipt) required for warranty to be effective.

Register online at <https://realtruck.com/truxedo-warranty/>

**REGISTER
YOUR
WARRANTY
ONLINE**





SAFETY INSTRUCTIONS

- DO NOT place objects on or against cover or framework.
- DO NOT tie cargo to truck bed cover framework.
- DO NOT attempt to drive with the cover in the partially open position.
- DO NOT operate vehicle with objects on top of the cover.
- NEVER allow children or pets to occupy pickup box while cover is closed.
- Cover is not airtight. Special care is required to keep cargo clean and dry.
- Tonneau covers won't prevent theft of contents inside truck box.
- The cover assembly (tarp) must be rolled fully open and secured with retainer straps when towing vehicle backwards.
- If the cover is going to be rolled open for an extended amount of time, periodically re-roll the cover and secure the retainer straps to ensure the cover doesn't rest against the cab of the truck.
- A fully rolled cover in the open position must always be secured with retainer straps.

TROUBLESHOOTING TIPS

WRINKLES ON THE FABRIC AFTER ROLLING COVER CLOSED

- Pull the fabric taut from each side. For best results, the help of a second person pulling on the opposite side is preferable.

SAGGING FABRIC BETWEEN THE CROSS BOWS

- Adjustment to automatic tension control may be required.

WIND LIFTS UP THE EDGE OF THE FABRIC

- Make sure to engage the hook and loop on the driver and passenger side rails after closing the cover. This may need to be done periodically when taking long trips.

FABRIC FLUTTERS EXCESSIVELY WHEN DRIVING

- Check cover tension, refer to the Automatic Tension Control section.
- Make sure hook and loop fasteners are set. See Step 15 - 16.

SNOW AND ICE ACCUMULATION ON THE FABRIC

- Use broom or brush to remove loose snow and ice. DO NOT use sharp or pointed tools to remove snow and ice.
- Direct sunlight will help melt snow and ice off the fabric.

TONNEAU COVER WILL NOT LATCH

- Check side rails to make sure they are level. See Step 8.
- Make sure the header seal is not caught between side rails & header.
- Check the position of side rails on the pickup box. They may be positioned too low. See Step 8.
- Make sure the cover has proper tension, refer to the Automatic Tension Control section.

FABRIC IS TOO TIGHT OR TOO LOOSE

- See Automatic Tension Control section to adjust tension.

FABRIC HAS SHIFTED TOO FAR TO ONE SIDE

- Unlatch the cover at the tailgate, release the hook and loop along both sides, go to the shorter side of the tarp and tug. The fabric will slide in the aluminum headers. Pull on the shorter side until the tarp appears centered on the whole system. Latch the cover and secure the hook and loop down both sides. Repeat if more adjustment is needed.

COVER CARE AND MAINTENANCE

- Clean with soap and water. The cover can be treated with any vinyl protectant specifically made for tonneau covers.
- It is recommended that you periodically check that the cover is securely attached to your truck bed. Inspect the clamps and front header guide slides to ensure they were properly installed and have not come loose during operation.
- It is recommended that you periodically inspect and service the rear latch closure. Clean away any excess dirt or grime.
- Covers that are used frequently or are subject to vibrations and impacts from rough roadways may require adjustment.

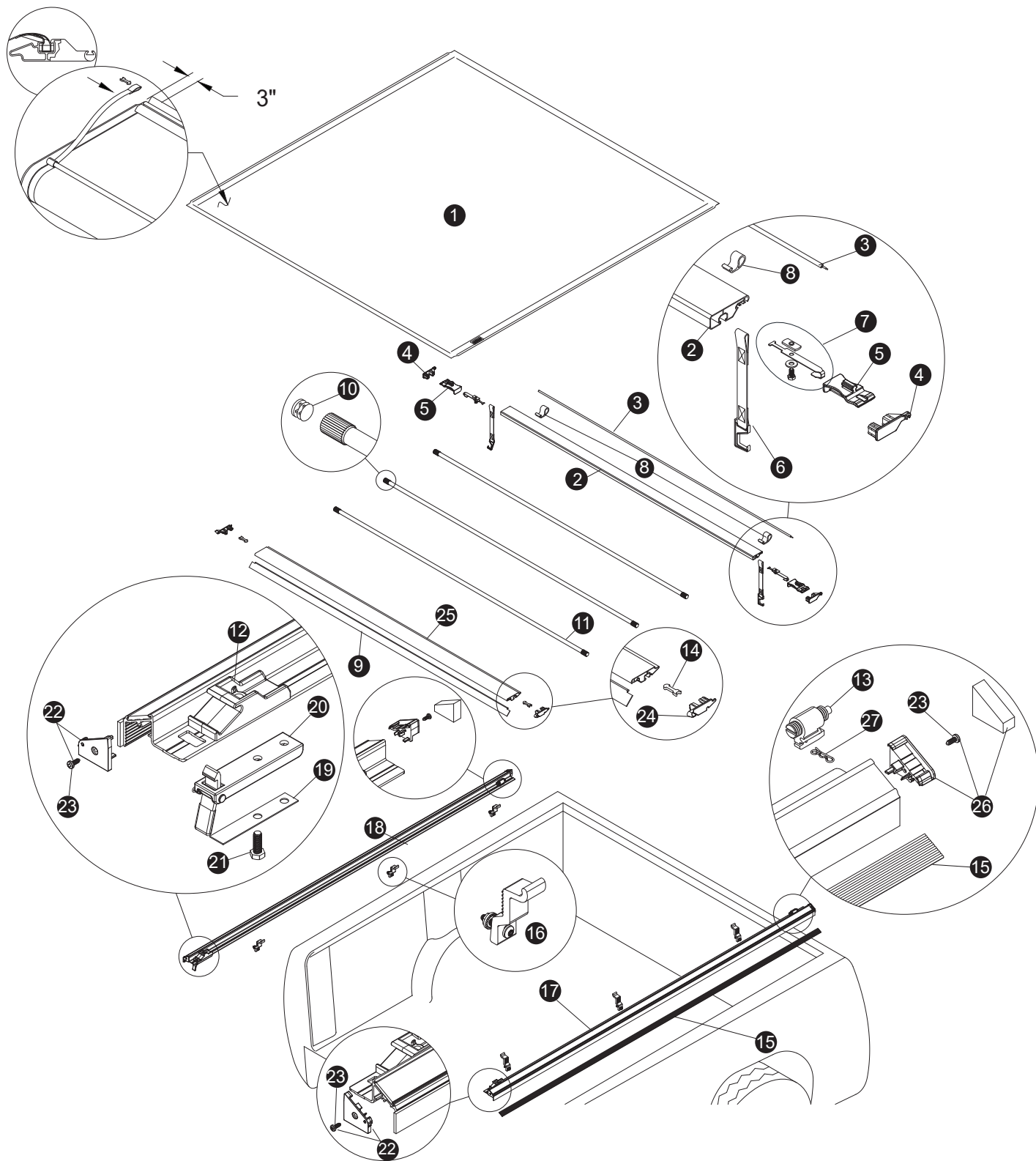
FAQ

WHY IS THERE A HOLE PUNCHED AT THE REAR OF THE PASSENGER SIDE RAIL OF THE TRUXEDO LO PRO, DEUCE AND PRO X15 BUT NO LATCH?

All side rails are punched identically to keep them uniform, to ensure manufacturing efficiency and to reduce tooling costs. By doing this, TruXedo can build and ship more covers while maintaining competitively priced products of the highest quality.

WHY IS MY COVER HOLDING WATER AFTER IT RAINS?

Water pooling on the cover is normal because our cross bows are not arched. Since they are designed to sit flat some water may accumulate on the top of the cover. Once you drive your truck, the water will shed from the cover. Make sure to retighten the hook and loop fasteners along the length of the bed.



Replacement Parts

1	*	Replacement Cover	11	*	Aluminum Cross Tubes	17	*	Rail, Passenger's Side
2	*	Black Front Header	12	1704187	Header Stop	18	*	Rail, Driver's Side
3	*	Header Seal Front	13	1115356	Tension Control Housing & Spring Tension	19	1705727	Flat Spring, 5/8" x 3 7/8"
4	1118915	Front Header End Plugs (Set of Two)				20	1704213	Latch Assembled
5	1704707	Header Guide	14	1115354	Header Insert Retainer Clip	21	1702926	Cap Screw, 5/16" x 7/8"
6	*	Retainer Strap	15	*	Hook and Loop Fasteners	22	1118951	Rear Side Rail End Plugs (Set of Two)
7	1117594	Header Guide Retainer Assembly	16	1707132	Aluminum Clamp Single (1)	23	1706547	Square Head Screw (#1 Drive)
8	*	Extruded Retainer Loop		1118939	Clamp Fastener Pack (6)	24	1117467	Rear Header End Plugs (Set of Two)
9	*	Header Seal Rear				25	*	Black Rear Header
10	1705052	End Plug, 1" OD				26	1118950	Front Rail End Plugs (Set of Two)
* Please specify length or make and model of vehicle.						27	1707003	Hitch Pin

! WICHTIG

BITTE LESEN, BEVOR SIE MIT DER INSTALLATION BEGINNEN.

ES IST ENTSCHEIDEND FÜR IHRE SICHERHEIT, DASS SIE DIE SICHERHEITSHINWEISE UND INSTALLATIONSANWEISUNGEN SOWOHL VOR ALS AUCH WÄHREND DER INSTALLATION SORGFÄLTIG LESEN UND BEFOLGEN.

SICHERHEITSHINWEIS FÜR BENUTZER

Achten Sie während der Installation auf scharfe Kanten am Produkt oder am Fahrzeug. Die Einhaltung angemessener Sicherheitsvorkehrungen trägt zu einem sicheren und reibungslosen Installationsprozess bei.

Tragen Sie immer Schutzhandschuhe und handhaben Sie die Komponenten mit Vorsicht, um das Verletzungsrisiko zu verringern.



SICHERHEITSHINWEIS ZUR OBERFLÄCHENTEMPERATUR

Bei hohen Temperaturen oder längerer Sonneneinstrahlung können sich die Oberflächen dieses Produkts erwärmen und es besteht Verbrennungs- und Verletzungsgefahr. Handhaben Sie das Produkt bei heißem Wetter mit Vorsicht und lassen Sie es vor dem Kontakt abkühlen.

Überprüfen Sie vor der Verwendung immer die Oberflächentemperatur, um eine sichere Handhabung zu gewährleisten.



ANZUGSDREHMOMENT FÜR BEFESTIGUNGEN

Die Befestigungen müssen mit den angegebenen Drehmomentwerten gemäß den Installationsanweisungen festgezogen werden. Dadurch wird die ordnungsgemäße Passform und der sichere Betrieb Ladeflächenabdeckung sichergestellt. Ein zu schwaches oder zu starkes Anziehen kann zu Produktfehlern, möglichen Schäden an Ihrem Fahrzeug, Verletzungen oder Sicherheitsrisiken während der Fahrt führen.

Verwenden Sie immer einen kalibrierten Drehmomentschlüssel und befolgen Sie die Spezifikationen in den Installationsanweisungen.



SICHERHEITSHINWEIS ZU QUETSCHGEFAHREN

Diese Ladeflächenabdeckung kann beim Schließen oder beim Betrieb in der Nähe von festen Oberflächen, wie z. B. den Schienen der Ladefläche oder der Heckklappe, Quetschgefahren verursachen. Halten Sie Hände, Finger und andere Körperteile beim Betrieb von beweglichen Teilen fern, um Verletzungen zu vermeiden.

Bedienen Sie die Abdeckung immer langsam und vorsichtig, um einen sicheren und ordnungsgemäßen Gebrauch zu gewährleisten.



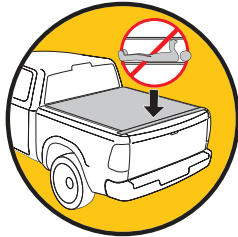
! WICHTIG

BITTE LESEN, BEVOR SIE MIT DER INSTALLATION BEGINNEN.

ES IST ENTSCHEIDEND FÜR IHRE SICHERHEIT, DASS SIE DIE SICHERHEITSHINWEISE UND INSTALLATIONSANWEISUNGEN SOWOHL VOR ALS AUCH WÄHREND DER INSTALLATION SORGFÄLTIG LESEN UND BEFOLGEN.

SICHERHEITSHINWEIS ZUR QUETSCHGEFAHR

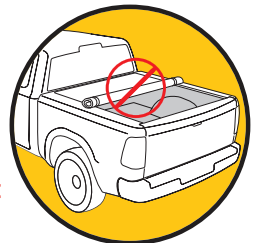
Dieser Ladeflächenabdeckung hat keine manuelle Entriegelung innen an der Ladefläche. Es dürfen sich keine Personen auf der Ladefläche des Lkw befinden, wenn die Abdeckung geschlossen ist, um Quetschgefahren zu vermeiden.



Achten Sie immer darauf, dass der Bereich frei ist, bevor Sie die Abdeckung schließen. Verriegeln Sie die Abdeckung, wenn sie nicht gebraucht wird, um ein versehentliches Schließen zu vermeiden.

SICHERHEITSHINWEIS ZUR BEFESTIGUNG DER ABDECKUNG

Eine teilweise hochgerollte oder nicht gesicherte Abdeckung kann sich während des Transports lösen und Fahrzeug-, Sach- und Personenschaden verursachen.



Überprüfen Sie immer, ob die Abdeckung ordnungsgemäß gesichert ist, bevor Sie das Fahrzeug betreiben.

SICHERHEITSHINWEIS ZUM GÜTERTRANSPORT

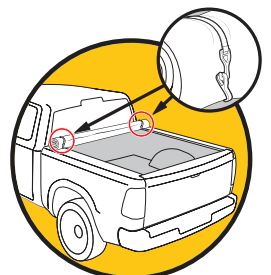
Beim Transport von Gütern, die höher sind als der Lkw-Aufbau, muss die Abdeckung vollständig hochgerollt und mit beiden Haltegurten gesichert sein. Eine nicht gesicherte Abdeckung kann sich während der Fahrt lösen und Fahrzeug-, Sach- und Personenschaden verursachen.



Betreiben Sie das Fahrzeug nie mit einer teilweise hochgerollten Abdeckung.

SICHERHEITSHINWEIS ZUR POSITIONIERUNG DER ABDECKUNG

Überprüfen Sie vor dem Betreiben des Fahrzeugs immer, ob die Ladeflächenabdeckung entweder vollständig hochgerollt und mit beiden Haltegurten gesichert oder vollständig geschlossen und sicher verriegelt ist.

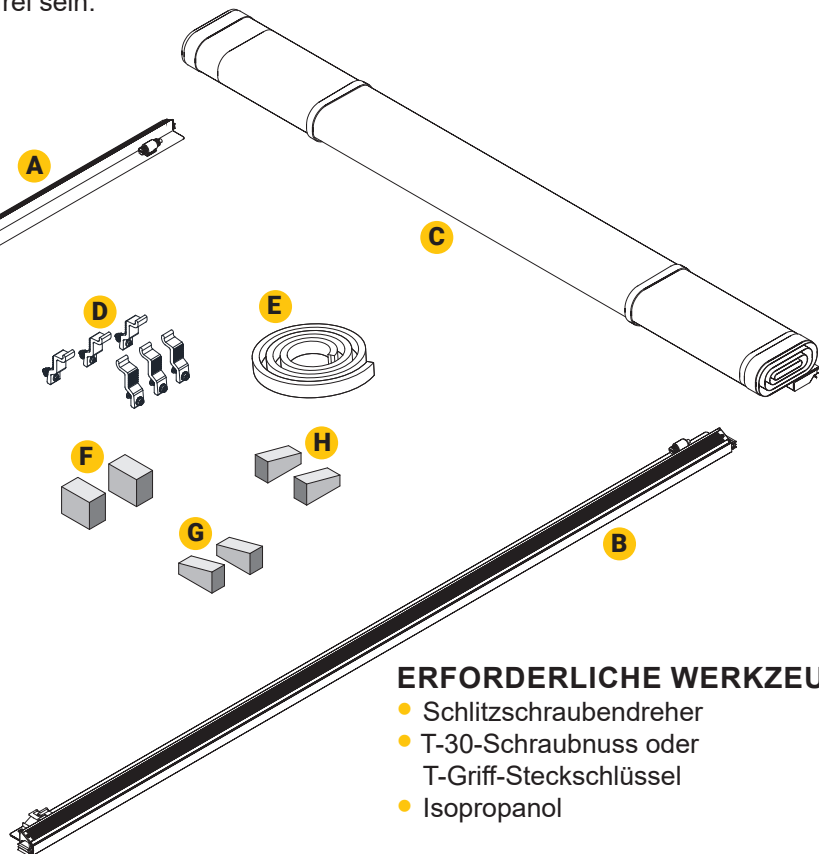
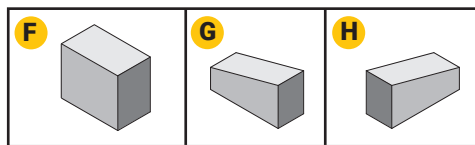
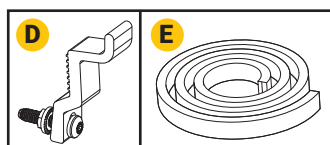


Betreiben Sie das Fahrzeug nie, wenn die Ladeflächenabdeckung nicht ordnungsgemäß gesichert ist.

HINWEIS: Alle Bereiche, in denen die Ladeflächenabdeckung anzubringen ist, müssen vor der Installation sauber und schmutzfrei sein.

IN IHREM KIT ENTHALTENE TEILE:

- A** 1x Fahrerseitige Schiene
- B** 1x Beifahrerseitige Schiene
- C** 1x Abdeckung
- D** 6x Klemmen
- E** 1x Schottdichtung
(bei bestimmten Herstellern/Modellen)
- F** 2x Vordere Eckdichtungen
- G** 2x Endstopfendichtungen
- H** 2x End plug seals



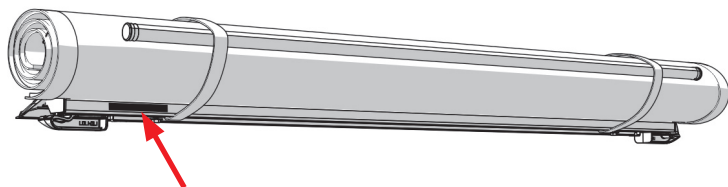
ERFORDERLICHE WERKZEUGE

- Schlitzschraubendreher
- T-30-Schraubnuss oder T-Griff-Steckschlüssel
- Isopropanol

EMPFOHLENE WERKZEUGE

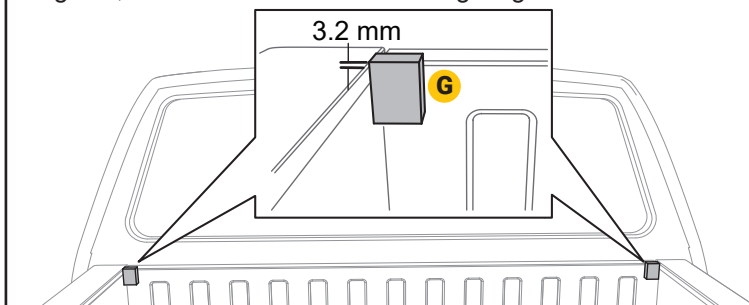
- Federklemmen
- Schere/Universalmesser

1 Die Seriennummer für die Abdeckung befindet sich hier.



Notieren Sie sie zur späteren Verwendung hier:

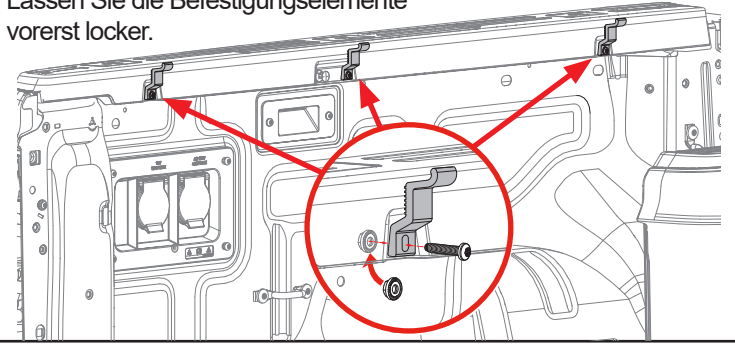
2 Montieren Sie die mit der Abdeckung (A) gelieferte Eckdichtung (G) und reinigen Sie zuvor die Vorderseite der Schotwand mit Wasser und Seife, um Verschmutzungen und Ablagerungen zu entfernen. Reinigen Sie den Bereich mit Isopropanol, um Wachs oder Fett zu entfernen und jegliches Restwasser zu verdampfen. Lassen Sie die Oberfläche trocknen. Ziehen Sie den weißen Papierträger ab und bringen Sie die Dichtung entsprechend der Abbildung an den vorderen Ecken an. Üben Sie einen gleichmäßigen Druck auf die gesamte Dichtung aus, um eine einwandfreie Haftung zu gewährleisten.



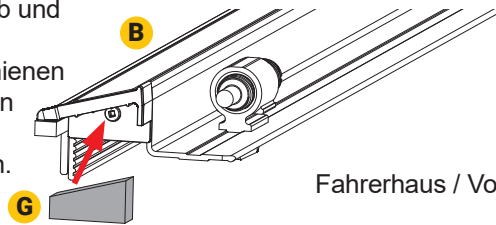
- 3** Entfernen Sie drei der vier werksseitig angebrachten Kunststoffclips, wie unten abgebildet. Zuerst in der Mitte losschrauben und dann den gesamten Clip heraushebeln. Sie werden nicht mehr gebraucht, solange Sie die Ladeflächenabdeckung nicht dauerhaft entfernen. Achtung: Gehen Sie beim Entfernen der Kunststoffclips vorsichtig vor. Diese Clips sind eingeschraubt und gelegentlich werksseitig überdreht, sodass sie ein wenig schwierig zu entfernen sind.



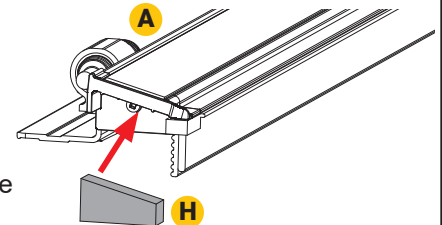
- 4** Bringen Sie die sechs Klemmhalterungen (D) im Laderaum an den Stellen an, an denen Sie in Schritt 3 die werksseitigen Kunststoffclips entfernt haben. Die Kontermutter von Klemme (D) gehört hinter die Kunststoff-Ladeflächenkappe und das Fahrzeugblech. Lassen Sie die Befestigungselemente vorerst locker.



- 5** Bringen Sie die mit der Abdeckung (A) gelieferten Endstopfendichtungen (G und H) an und reinigen Sie zuvor die Vorderseite der Seitenschienen (A und B) mit Wasser und Seife, um Verschmutzungen und Ablagerungen zu entfernen. Reinigen Sie den Bereich mit Isopropanol, um Wachs oder Fett zu entfernen und jegliches Restwasser zu verdampfen. Lassen Sie die Oberfläche trocknen. Ziehen Sie den weißen Papierträger ab und bringen Sie die Dichtung entsprechend der Abbildung an der Vorderseite der Seitenschienen (A und B) an. Üben Sie einen gleichmäßigen Druck auf die gesamte Dichtung aus, um eine einwandfreie Haftung zu gewährleisten.

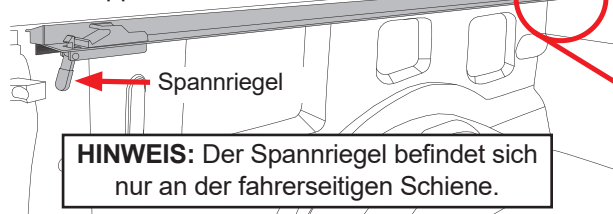
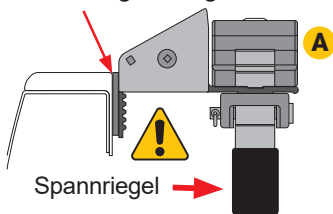


Fahrerhaus / Vorderseite

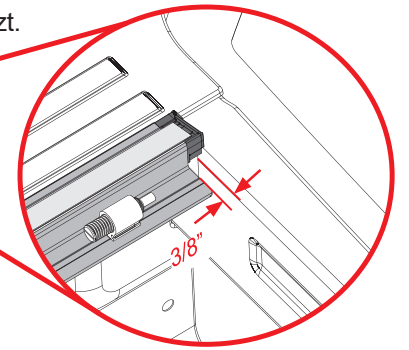


- 6** Positionieren Sie die fahrerseitige Schiene (A) an der Innenseite der Ladeflächenchiene und achten Sie darauf, dass der Flansch der fahrerseitigen Schiene oben auf der Ladeflächenkappe sitzt. Die Vorderkante der Schienen ist 9,5 mm von der Schottwand entfernt.

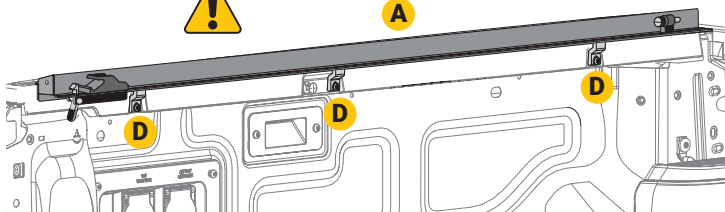
Richten Sie die Schiene vertikal so aus, dass die Oberkante der Dichtung bündig ist mit den Ladeflächenkappen.



HINWEIS: Der Spannriegel befindet sich nur an der fahrerseitigen Schiene.

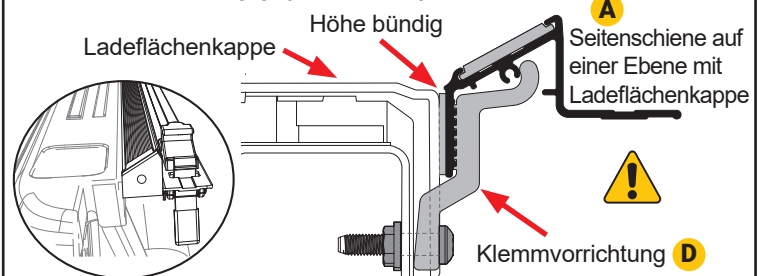


- 7** Für ein optimales Verriegelungsverhalten und einen optimalen Sitz der Abdeckung müssen die Seitenschienen (A und B) auf einer Ebene mit den Ladeflächenkappen liegen und dürfen nicht nach oben oder unten geneigt sein. Zur Feinabstimmung der Seitenschienenneigung können Sie die Klemmen (D) umpositionieren. Neigen Sie die Schiene zum Anpassen nach oben oder unten. Ziehen Sie alle Klemmen (D) mit einer T-30-Schraubnuss oder einem T-Griff-Steckschlüssel auf **11 Nm an**.

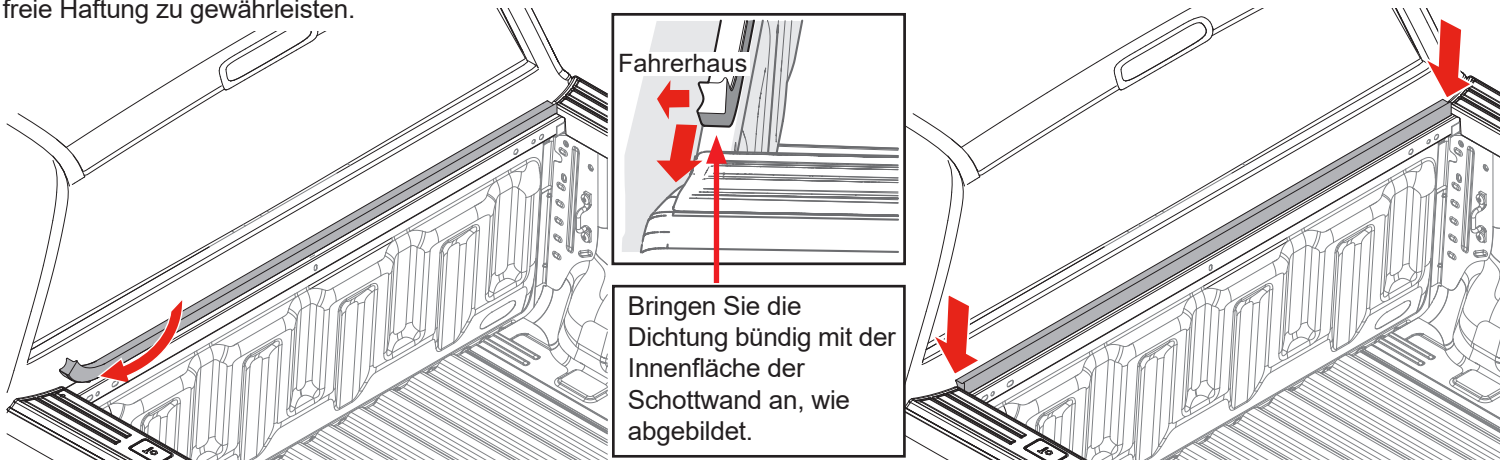


HINWEIS: Während des Installationsvorgangs kann es hilfreich sein, die Seitenschiene mit Federklemmen in Position zu halten.

- 8** Für ein optimales Verriegelungsverhalten und einen optimalen Sitz der Abdeckung müssen die Seitenschienen (A und B) auf einer Ebene mit den Ladeflächenkappen liegen und dürfen nicht nach oben oder unten geneigt sein. Zur Feinabstimmung der Seitenschienenneigung können Sie die Klemmen umpositionieren. Um die Schienenneigung nach oben anzupassen, bewegen Sie die Klemme so weit hoch wie möglich. Um die Schienenneigung nach unten anzupassen, bewegen Sie die Klemme nach unten zur Unterseite der Schiene. Ziehen Sie alle Klemmen (D) mit einer T-30-Schraubnuss oder einem T-Griff-Steckschlüssel auf **9ft.lb. 12.2 Nm an**.

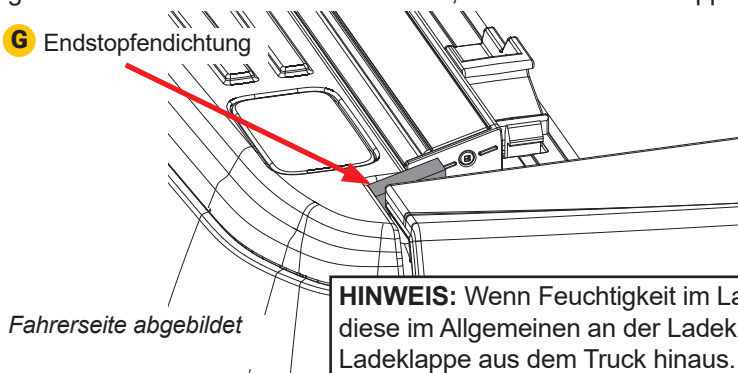


- 9** Montieren Sie die mit der Abdeckung (A) gelieferte Schotttdichtung (E) und reinigen Sie zuvor die Vorderseite der Schottwand mit Wasser und Seife, um Verschmutzungen und Ablagerungen zu entfernen. Reinigen Sie den Bereich mit Isopropanol, um Wachs oder Fett zu entfernen und jegliches Restwasser zu verdampfen. Lassen Sie die Oberfläche trocknen. Ziehen Sie den weißen Papierträger ab und bringen Sie die Dichtung von einer Schottwandkante zur anderen an. Entfernen Sie jeglichen Überschuss mit einer Schere oder einem Universalmesser. Üben Sie einen gleichmäßigen Druck auf die gesamte Dichtung aus, um eine einwandfreie Haftung zu gewährleisten.

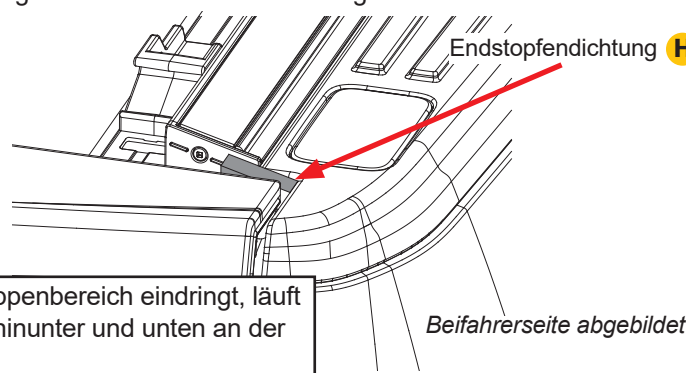


- 10** Viele Ladeklappen haben im geschlossenen Zustand Eckspalte, durch die Feuchtigkeit in die Ladefläche eindringen kann. Bringen Sie die mit der Abdeckung (A) gelieferten Endstopfendichtungen (G und H) an und reinigen Sie zuvor die Rückseite der Seitenschienen (A und B) mit Wasser und Seife, um Verschmutzungen und Ablagerungen zu entfernen. Reinigen Sie den Bereich mit Isopropanol, um Wachs oder Fett zu entfernen und jegliches Restwasser zu verdampfen. Lassen Sie die Oberfläche trocknen. Ziehen Sie den weißen Papierträger ab und bringen Sie die Dichtung entsprechend der Abbildung an der Rückseite der Seitenschienen (A und B) an. Üben Sie einen gleichmäßigen Druck auf die gesamte Dichtung aus, um eine einwandfreie Haftung zu gewährleisten. Dadurch wird verhindert, dass an der Ladeklappe Feuchtigkeit in die Ladefläche eindringen kann.

G Endstopfendichtung

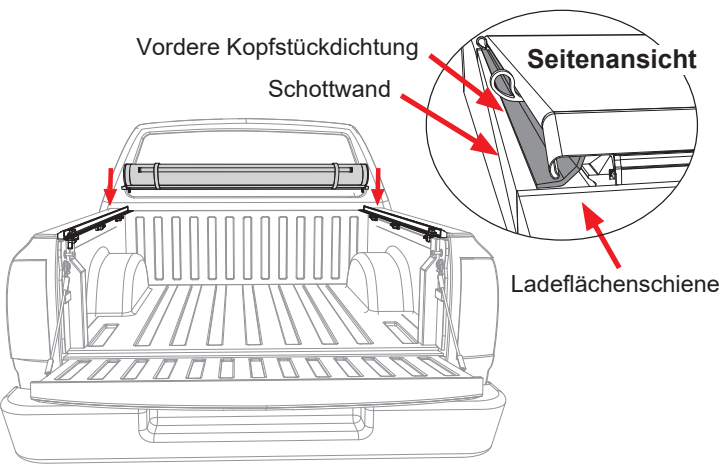


Endstopfendichtung **H**

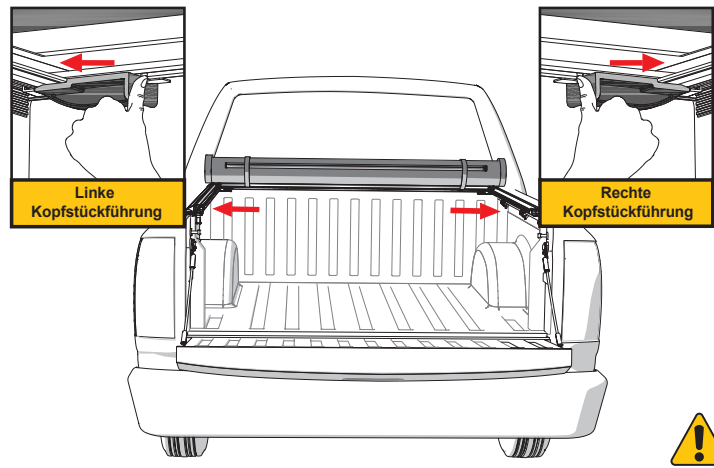


HINWEIS: Wenn Feuchtigkeit im Ladeklappenbereich eindringt, läuft diese im Allgemeinen an der Ladeklappe hinunter und unten an der Ladeklappe aus dem Truck hinaus.

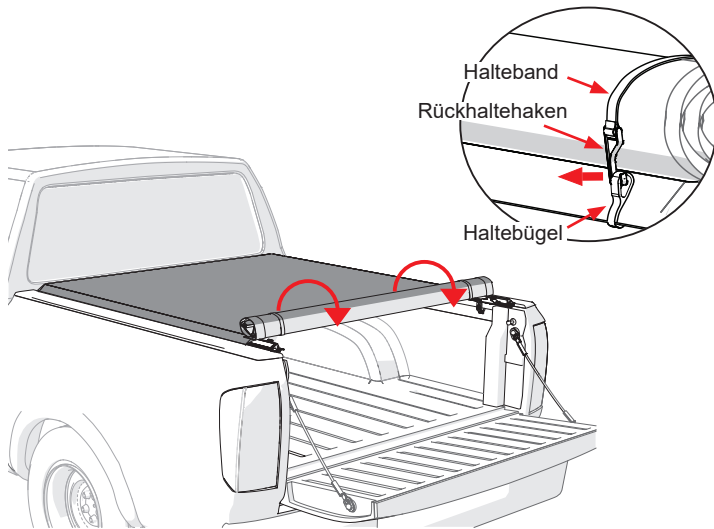
- 11** Platzieren Sie die Abdeckung (C) an den Seitenschienen in Richtung Vorderseite der Ladefläche (beim Fahrerhaus). Die vordere Kopfstückdichtung soll helfen, Wasser abzuleiten und muss oben auf der Schottwand sitzen.



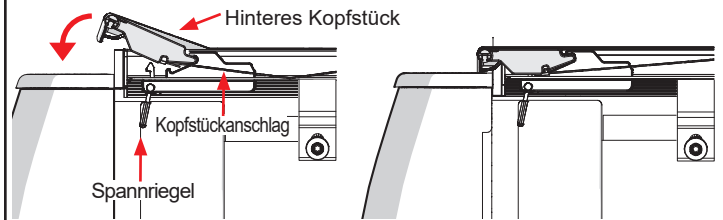
- 12** Um die Abdeckung (C) mit den Seitenschienen (A und B) zu verbinden, schieben Sie die rechten und linken Kopfstückführungen in die Sperrstellung. Ein Klickgeräusch weist auf eine sichere Befestigung hin.




- 13** Um mit der Abdeckung in geschlossener Position zu fahren, lösen Sie die Rückhaltehaken aus den Haltebügeln und entrollen Sie die Abdeckung in Richtung der Ladeklappe.



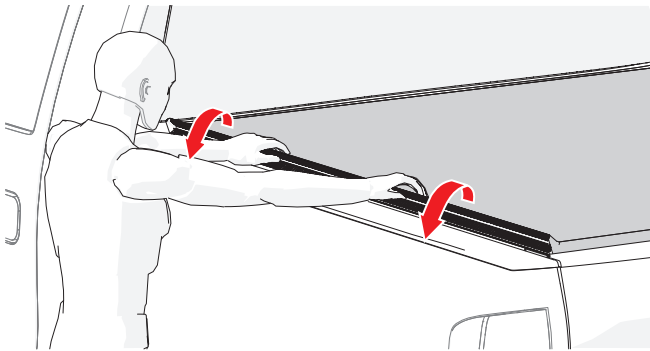
- 14** Platzieren Sie das hintere Kopfstück in den Kopfstückanschlag. Drehen Sie das hintere Kopfstück nach unten, bis sie fühlen, dass die Abdeckung einrastet. Ein Klickgeräusch weist auf eine korrekt installierte Abdeckung hin.



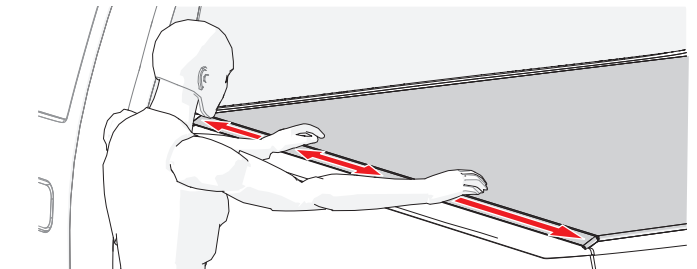
Bevorzugtes Schließverfahren: Ladeklappe schließen und dann Abdeckung oben an der Ladeklappe schließen. Dieses Verfahren funktioniert bei einigen Truck-Anwendungen nicht. Verwenden Sie dann stattdessen das Alternativverfahren.

Alternatives Schließverfahren: Die Abdeckung schließen und verriegeln und dann die Ladeklappe mit der Dichtung darin schließen. Es braucht etwas Übung, bis die Dichtung innen schließt. 

- 15** Sobald die Abdeckung geschlossen ist, die Gewebelasche greifen und gleichmäßig über die Hakenbahn ziehen, sodass der Bügel in den Haken greift.



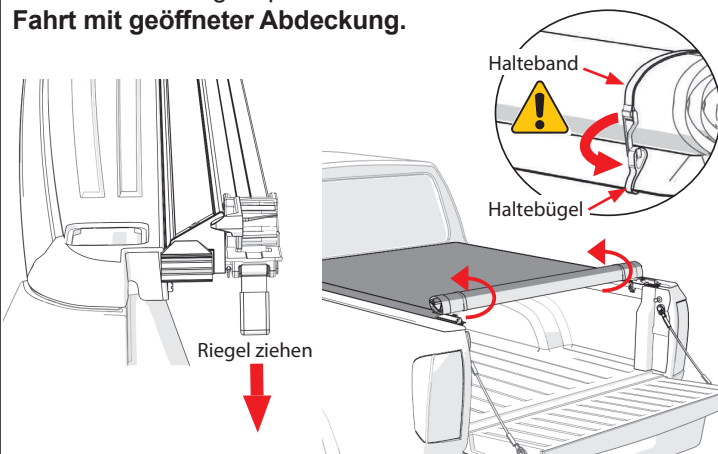
- 16** Wenn beide Seiten des Hakens und des Bügels eingerastet sind, mit den Handflächen den Bügelstreifen fest in die Hakenbahn drücken. Führen Sie dies sowohl auf der Fahrer- als auch auf der Beifahrerseite durch. **Nun sind sie bereit für die Fahrt mit geschlossener Abdeckung.**



 **HAKEN UND BÜGEL MÜSSEN NACH SCHLIESSEN DER ABDECKUNG IMMER JUSTIERT WERDEN!**

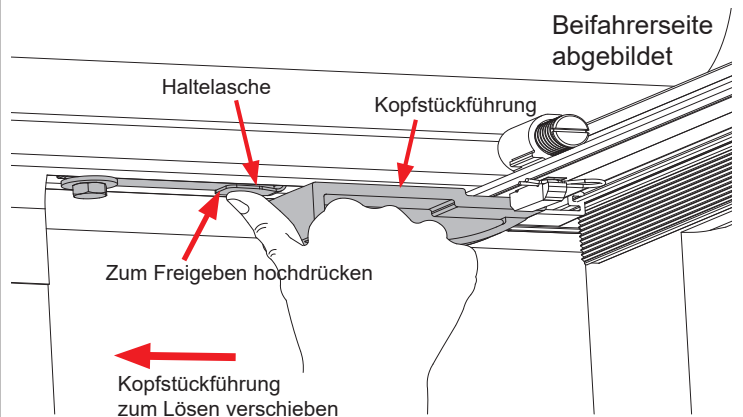
ABDECKUNG ÖFFNEN

Um mit geöffneter Abdeckung zu fahren, ziehen Sie den Riegel zum Lösen der Abdeckung an sich heran (auf der fahrerseitigen Schiene). Rollen Sie die Abdeckung in Richtung Fahrerhaus und achten Sie dabei darauf, dass beide Seiten gleichmäßig abrollen. Sichern Sie die Abdeckung, indem Sie beide Rückhaltehaken in den Haltebügeln platzieren. **Nun sind sie bereit für die Fahrt mit geöffneter Abdeckung.**



ABDECKUNG ENTFERNEN

Um die Abdeckung aus den Seitenschienen zu entfernen, drücken Sie die Haltelasche hoch und schieben Sie dann die Kopfstückführung von der Seitenschiene weg. Führen Sie dies sowohl auf der Fahrer- als auch auf der Beifahrerseite durch. Heben Sie die Abdeckung vorsichtig von den Seitenschienen ab.

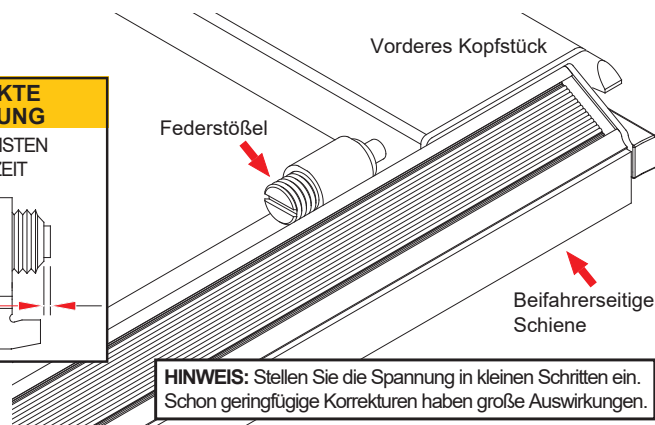
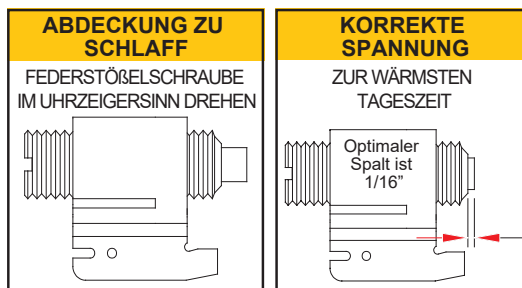


EINSTELLUNG DER AUTOMATISCHEN SPANNUNGSREGELUNG

Die Abdeckung verfügt über eine automatische Spannungsregelung. Dadurch lässt sich die Ausdehnung und Kontraktion des Materials durch extreme Temperaturänderungen ausgleichen. Mit korrekter Spannung sieht die Abdeckung nicht nur besser aus, sondern kann auch ihre optimale Leistung entfalten. Sie können die im Werk voreingestellte Spannung der Abdeckung nach dem Einbau wie auch jahreszeitlich überprüfen.

Wenn sich die Abdeckung beim Öffnen oder Schließen zu straff oder zu schlaff anfühlt, justieren Sie die Spannung zur wärmsten Tageszeit. Lösen Sie bei geschlossener Abdeckung den Haken und die Bügelhalterung von beiden Seitenschienen in der Nähe des Fahrerhauses. Prüfen Sie die Kompression beider Federstößel gegen das vordere Kopfstück gemäß Detailansicht C. Rollen Sie die Abdeckung auf und nehmen Sie Anpassungen vor. Wiederholen Sie dies, bis eine zufriedenstellende Spannung erreicht ist.

DETAILANSICHT C



BEGRENZTE LEBENSZEITGARANTIE

UMFANG DER GARANTIE

Diese Ladenflächenabdeckung verfügt über eine Garantie gegen Material- oder Verarbeitungsfehler wie unten beschrieben. Diese Garantie erlischt, wenn das Produkt bei einem Unfall oder aufgrund von Fahrlässigkeit, unvorhersehbarer Beanspruchung, unsachgemäßem Einbau, unsachgemäßer Wartung oder einer anderen Ursache, die nicht auf Material- oder Verarbeitungsfehler zurückzuführen ist, beschädigt wurde.

BEGRENZTE LEBENSZEITGARANTIE AUF HARTTEILE

Die gesamte zu Ihrer Ladeflächenabdeckung gehörende Hardware einschließlich Schienen, Klemmen und Bögen verfügt über eine begrenzte Lebenszeitgarantie gemäß den untenstehenden Bedingungen.

BEGRENZTE LEBENSZEITGARANTIE AUF GEWEBE

Für das Gewebe Ihrer Ladeflächenabdeckung gilt eine begrenzte Lebenszeitgarantie gemäß den untenstehenden Bedingungen.

GARANTIE IST NICHT ÜBERTRAGBAR

Die Garantie gilt für den ursprünglichen Verbraucher, der die Ladeflächenabdeckung erwirbt, und ist nicht auf einen nachfolgenden Endnutzer übertragbar. Zur Geltendmachung dieser Garantieansprüche muss unter Umständen ein Kaufnachweis vorgelegt werden.

GARANTIEBEDINGUNGEN

Bei Nichtbeachtung dieser Warnhinweise und Pflegeanweisungen erlischt die Garantie:

- Nur mit einem milden Autoshampoo und Wasser reinigen.
- Keine silikon- oder erdöhlhaltigen Pflegeprodukte verwenden.
- Während der Fahrt muss die Abdeckung an allen vorgesehenen Punkten gesichert sein. Wenn sie nicht mit eingerastetem hinterem Riegel vollständig geschlossen ist, muss die Abdeckung komplett aufgerollt und mit beiden mitgelieferten Haltebändern am Fahrerhaus gesichert werden. NIEMALS mit einer teilweise geöffneten Ladeflächenabdeckung fahren.
- Die Ladung darf an keinem Punkt die Plane berühren. Ausbuchtungen in der Plane belasten das Gewebe. Die Ladung kann sich auch während der Fahrt verschieben und gegen das Gewebe drücken und es beschädigen.
- Überprüfen Sie nach einer Woche Fahreinsatz nach dem Einbau der Abdeckung und anschließend in regelmäßigen Abständen die Schienenklemmen auf Festigkeit.
- Abdeckung NICHT an die Heckscheibe des Fahrerhauses rollen. Abdeckung NICHT gegen das Fahrerhaus verstauen.
- Wenn die Abdeckung für längere Zeit aufgerollt wird, entrollen Sie sie regelmäßig und sichern Sie die Haltebänder, damit die Abdeckung nicht am Fahrerhaus anliegt.
- Vor dem Öffnen muss die Abdeckung frei von jeglichen Fremdstoffen einschließlich Schnee und Eis sein.
- Schleppen Sie Ihr Fahrzeug mit angebrachter Abdeckung NICHT von hinten ab. Ist ein Abschleppen von hinten erforderlich, MUSS die Abdeckung vom Fahrzeug entfernt und ordnungsgemäß verstaut werden.

GARANTIELEISTUNGEN

Wenn alle Garantiebedingungen erfüllt sind, wird eine defekte Ladeflächenabdeckung, Plane oder Hardwarekomponente entweder repariert oder ersetzt (nach unserem Ermessen). Wir behalten uns bei allen Garantiefällen vor, einen Austausch gegen ein neueres Abdeckungsmodell mit ähnlicher Form und Funktion vorzunehmen, einen Garantienachlass auf ein komplettes Ersatzsystem anzubieten und/oder andere Abhilfen vorzusehen als in diesem Dokument erwähnt.

GARANTIEPROZESS

Vor der Rückgabe eines Produkts muss bei unserer Kundendienstabteilung eine Rückgabeberechtigungsnummer angefragt werden. Wir können eventuell verlangen, das Originalteil für eine abschließende Entscheidung mit im Voraus bezahltem Porto zurückzusenden. Bei einer Reparatur oder Ersatzlieferung fallen grundsätzlich Versandkosten an. Abgesehen von den Porto- und Versandgebühren werden für die Reparatur oder Ersatzlieferung im Rahmen dieser Garantie keine Gebühren in Rechnung gestellt. Diese Garantie gewährt Ihnen besondere gesetzliche Rechte. Als Verbraucher haben Sie unter Umständen auch weitere Rechte und Rechtsansprüche gemäß den Gesetzen Ihres Landes.

GARANTIEREGISTRIERUNG

Für eine wirksame Garantie muss die Garantieregistrierung hinterlegt sein und/oder ein Originalkaufbeleg (detaillierte und mit Datum versehene Quittung) vorgelegt werden.

Registrieren Sie sich online unter <https://realtruck.com/truxedo-warranty/>

**REGISTRIEREN
SIE IHRE
GARANTIE
ONLINE**





SICHERHEITSHINWEISE

- NIEMALS Gegenstände auf oder gegen die Abdeckung oder den Rahmen legen.
- NIEMALS Ladegut mit dem Rahmen der Ladeflächenabdeckung verbinden.
- NIEMALS mit teilweise geöffneter Abdeckung fahren.
- NIEMALS mit auf der Abdeckung liegenden Gegenständen fahren.
- NIEMALS bei geschlossener Abdeckung Kinder oder Tiere auf die Pritsche lassen.
- Die Abdeckung ist nicht luftdicht. Es ist besonders darauf zu achten, dass die Ladung sauber und trocken bleibt.
- Abdeckplanen können nicht den Diebstahl von Inhalten im Laderaum verhindern.
- Die Abdeckung (Plane) muss vollständig aufgerollt und mit Haltebändern gesichert sein, wenn das Fahrzeug rückwärts abgeschleppt wird.
- Wenn die Abdeckung für längere Zeit aufgerollt wird, entrollen Sie sie regelmäßig und sichern Sie die Haltebänder, damit die Abdeckung nicht am Fahrerhaus anliegt.
- Eine vollständig aufgerollte Abdeckung in offener Stellung muss immer mit Haltebändern gesichert sein.

TIPPS ZUR FEHLERBEHEBUNG

FALTEN IM GEWEBE NACH SCHLIESSEN DER ABDECKUNG

- Die Plane auf beiden Seiten spannen. Für optimale Ergebnisse ist zu empfehlen, dass eine zweite Person am anderen Ende zieht.

DURCHHÄNGENDES GEWEBE ZWISCHEN DEN QUERBÖGEN

- Möglicherweise ist eine Justierung der automatischen Spannungsregelung erforderlich.

WIND HEBT DIE GEWEBEKANTE HOCH

- Sicherstellen, dass nach Schließen der Abdeckung Haken und Bügel an den fahrer- und beifahrerseitigen Schienen eingerastet sind. Bei längeren Fahrten ist dies möglicherweise in regelmäßigen Abständen zu kontrollieren.

ÜBERMÄSSIG FLATTERNDES GEWEBE WÄHREND DER FAHRT

- Die Spannung der Abdeckung überprüfen, wie im Abschnitt Automatische Spannungsregelung beschrieben.
- Sicherstellen, dass die Haken- und Bügelverschlüsse eingestellt sind. Siehe Schritt 15-16.

SCHNEE- UND EISANSAMMLUNGEN AUF DEM GEWEBE

- Losen Schnee und Eis mit einem Besen oder einer Bürste entfernen. KEINE scharfen oder spitzen Werkzeuge zum Entfernen von Schnee und Eis verwenden.
- Direkte Sonneneinstrahlung hilft, das Gewebe von Schnee und Eis zu befreien.

ABDECKUNG RASTET NICHT EIN

- Sicherstellen, dass die Seitenschienen auf gleicher Höhe stehen. Siehe Schritt 8.
- Sicherstellen, dass die Kopfstückdichtung nicht zwischen Seitenschienen und Kopfstück eingeklemmt ist.
- Die Position der Seitenschienen an der Pritsche prüfen. Möglicherweise sind sie zu niedrig positioniert. Siehe Schritt 8.
- Eine angemessene Spannung der Abdeckung sicherstellen, wie im Abschnitt Automatische Spannungsregelung beschrieben.

GEWEBE IST ZU STRAFF ODER ZU SCHLAF

- Siehe Einstellung der Spannung im Abschnitt Automatische Spannungsregelung.

GEWEBE IST ZU SEHR AUF EINE SEITE GERUTSCHT

- Die Abdeckung an der Ladeklappe entriegeln, Haken und Bügel an beiden Seiten lösen, zur kürzeren Seite der Plane gehen und daran ziehen. Das Gewebe gleitet in den Aluminiumkopfstücken. An der kürzeren Seite ziehen, bis die Plane im Gesamtsystem zentriert ist. Die Abdeckung verriegeln und Haken und Bügel an beiden Seiten sichern. Den Vorgang wiederholen, wenn weitere Justierungen erforderlich sind.

PFLEGE UND WARTUNG DER ABDECKUNG

- Mit Wasser und Seife reinigen. Die Abdeckung kann mit einem beliebigen speziell für Abdeckplanen vorgesehenen Vinylpflegemittel behandelt werden.
- Es empfiehlt sich, in regelmäßigen Abständen nachzuprüfen, ob die Abdeckung sicher an der Ladefläche angebracht ist. Die Klemmen und Führungsschienen des vorderen Kopfstücks überprüfen, um sicherzustellen, dass sie ordnungsgemäß installiert wurden und sich während des Betriebs nicht gelöst haben.
- Es empfiehlt sich, den hinteren Riegelverschluss regelmäßig zu überprüfen. Jegliche Verschmutzungen oder Ablagerungen entfernen.
- Abdeckungen, die häufig verwendet werden oder Vibrationen und Stößen durch unebene Fahrbahnen ausgesetzt sind, müssen möglicherweise nachjustiert werden.

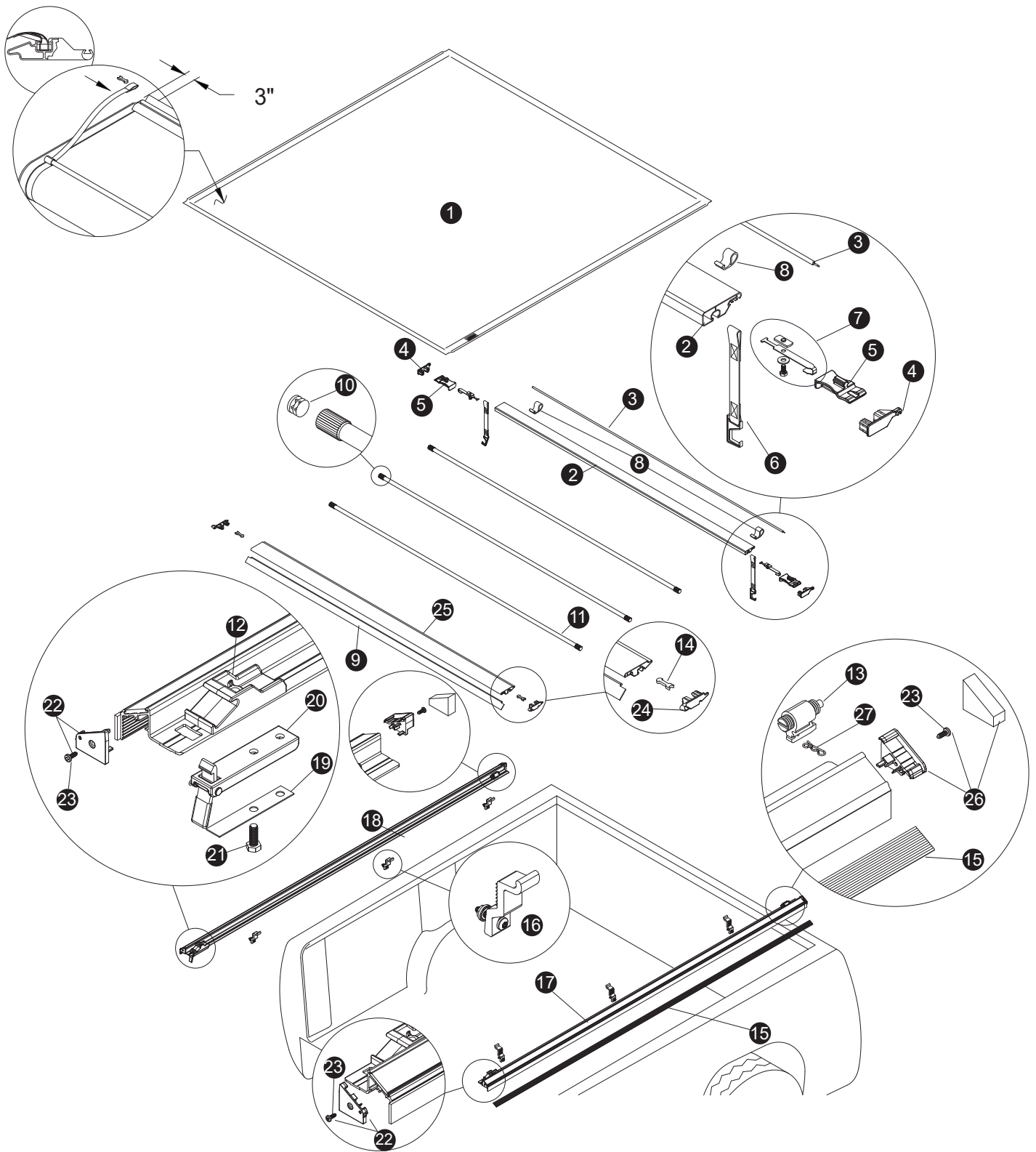
Häufig gestellte Fragen (FAQ)

WARUM BEFINDET SICH HINTEN AN DER BEIFAHRESEITIGEN SCHIENE DER TRUXEDO LO PRO, DEUCE UND PRO X15 EIN STANZLOCH, ABER KEINE VERRIEGELUNG?

Alle Seitenschienen sind identisch ausgestanzt, um sie einheitlich zu halten, eine hohe Fertigungseffizienz zu gewährleisten und die Werkzeugkosten zu reduzieren. Auf diese Weise kann TruXedo mehr Abdeckungen bauen und versenden und gleichzeitig wettbewerbsfähige Produkte höchster Qualität anbieten.

WARUM BLEIBT NACH REGENFÄLLEN WASSER AUF MEINER ABDECKUNG?

Wasserlachen auf der Abdeckung sind normal, da unsere Querbögen nicht gewölbt sind. Da sie für einen flachen Sitz ausgelegt sind, kann sich oben auf der Plane etwas Wasser ansammeln. Sobald Sie fahren, läuft das Wasser von der Abdeckung ab. Achten Sie darauf, die Haken- und Bügelverschlüsse über die Ladeflächenlänge nachzuziehen.



TRUXEDO® LO PRO ERSATZTEILE

1	*	TruXedo® Lo Pro Ersatzabdeckung	11	*	Schwarzer Bogen	17	*	Seitenschiene, Beifahrerseite
2	*	Schwarzes vorderes Kopfstück	12	1704187	Kopfstückanschlag	18	*	Seitenschiene, Fahrerseite
3	*	Vordere Kopfstückdichtung	13	1115356	Spannungsregelung Gehäuse & Federspannung	19	1705727	Flachfeder, 5/8" x 3 7/8"
4	1118915	Vorderes Kopfstück 08 Endstopfen (Zweiersatz)	14	1115354	Kopfstückeinsatz-Halteklammer	20	1704213	Montierter Riegel
5	1704707	Kopfstückführung	15	*	Haken- und Bügelverschlüsse	21	1702926	Kopfschraube, 5/16" x 7/8"
6	*	Halteband	16	1707132	Aluminium-Klemme einzeln (1)	22	1118951	Hinterer Schienenendstopfen (Zweiersatz)
7	1117594	Kopfstückführungshalter	1118939		Klemmbefestigungs-Paket (6)	23	1706547	Vierkantschraube (#1 Antrieb)
8	*	Extrudierter Haltebügel				24	1117467	Hinteres Kopfstück 08 Endstopfen (Zweiersatz)
9	*	Hinterer Kopfstückdichtung				25	*	Schwarzes hinteres Kopfstück
10	1705052	Endstopfen, 1" AD				26	1118950	Vorderer Schienenendstopfen (Zweiersatz)
						27	1707003	Kupplungsbolzen

* Bitte Länge oder Marke und Modell des Fahrzeugs angeben.