

INSTALLATION SHEET

Any damaged or missing parts?

Parts will be shipped to you directly.

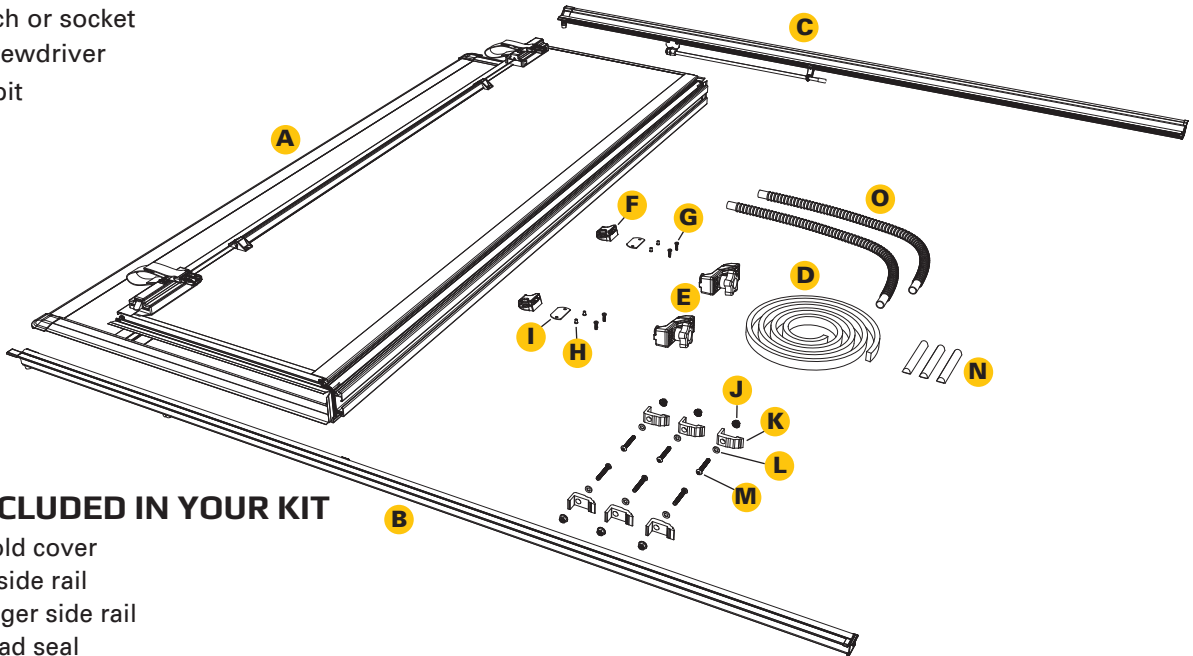
Call 818-365-9000 Mon - Fri 8:30 am - 6:00 pm EST

or email support@bakindustries.com

TOOLS REQUIRED

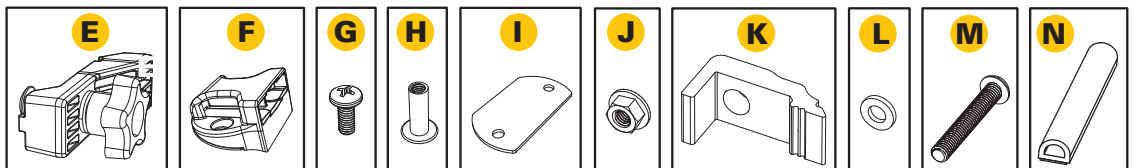
- Scissors or utility knife
- Isopropyl alcohol
- 1/2" Wrench or socket
- Phillips screwdriver
- T-30 Torx bit

NOTE: It is important that all areas where the bed cover mounts are clean and free of debris prior to installing.

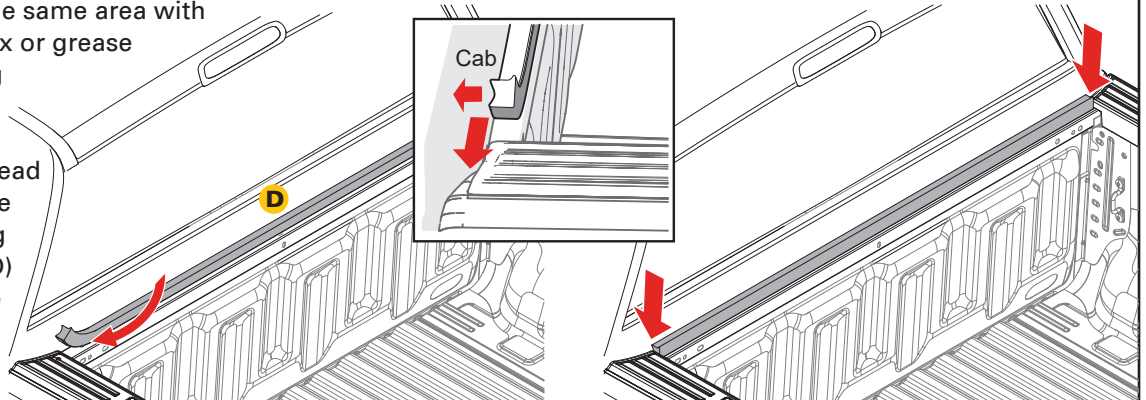


PARTS INCLUDED IN YOUR KIT

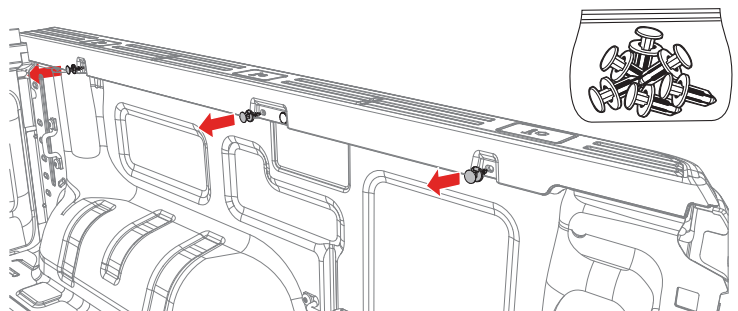
- A** 1x Hard fold cover
- B** 1x Driver side rail
- C** 1x Passenger side rail
- D** 1x Bulkhead seal
- E** 2x Cover retainer clamps
- F** 2x Buckle ends
- G** 4x Screws
- H** 4x Nutserts
- I** 2x Gaskets
- J** 6x Nuts
- K** 6x Clamps
- L** 6x Washers
- M** 6x Torx head screw
- N** 3x D-shaped cab bumpers
- O** 2x Drain tubes



- 1 Install the bulkhead seal (D). Clean the top of the bulkhead where the seal will go with soap and water to remove dirt and debris. Then clean the same area with isopropyl alcohol to remove wax or grease and to evaporate any remaining water. Allow the surface to dry. The seal should be placed flush with the front edge of the bulkhead and should be snug between the truck bed rails. Peel the backing paper from the bulkhead seal (D) and apply pressure to the entire seal to make sure that the adhesion is good.



- 2** Remove three of the four factory plastic clips as shown below. Pry out the center first, then pry out the entire clip. These will not be used again unless you permanently remove the bed cover assembly.

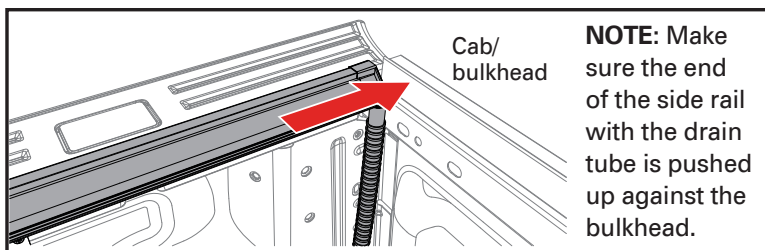
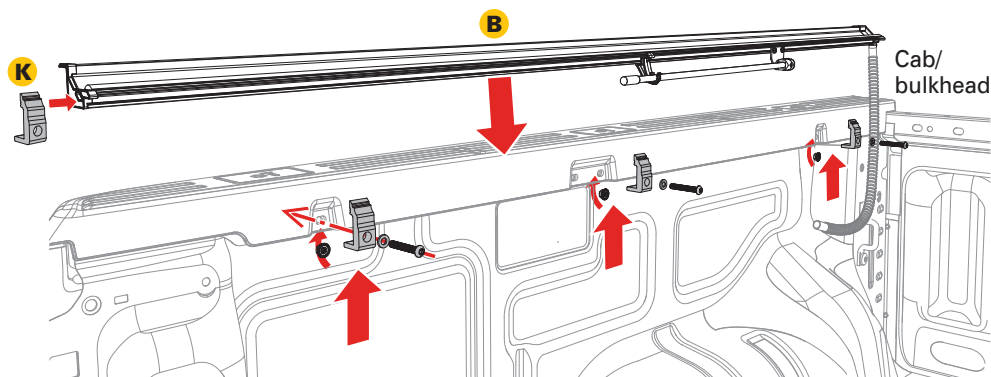
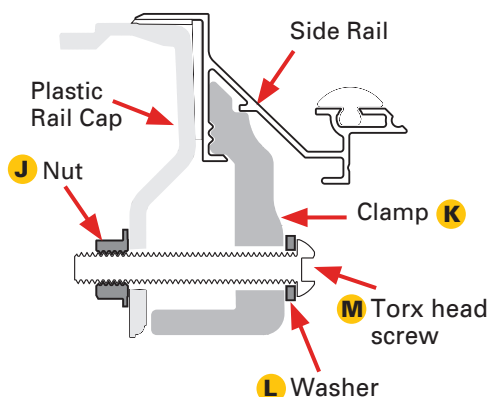


- 3** Attach the drain tubes (O) to the front of the side rails (B & C) to allow water to be diverted out of the truck bed via the rail. The opposite end of the drain tubes can be placed behind a bedliner, through the bed plugs, or by drilling a 5/8" hole in the bulkhead.



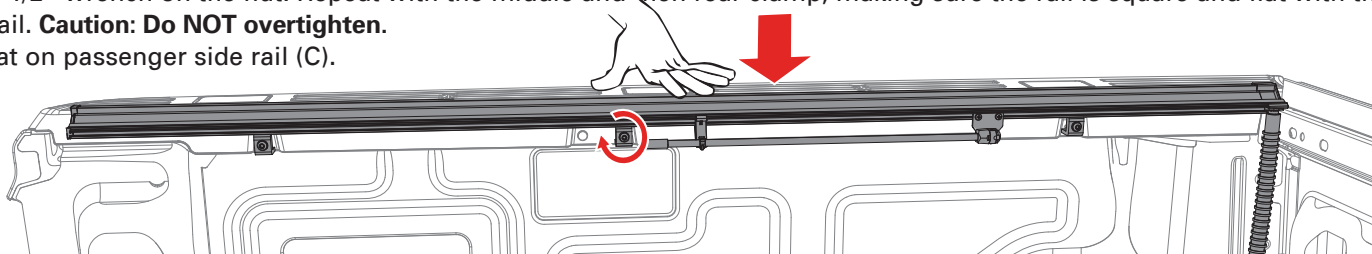
- 4 Installing Clamps:** Install three clamps (K) by sliding them into the tail end of the driver side rail (B) as shown in the side view below. Make sure the side rail with the drain tube is pushed up against the bulkhead. Line up each of the three clamps with the hole where you removed the three plastic clips in step 2. Then insert one of the Torx head screws (M) through a washer (L) and into the clamp (K), then through the plastic rail/sheet metal into a nut (J) provided. Make sure the nut (J) is behind the sheet metal. Make sure the bottom of the rail is between the clamps and the plastic rail cap/sheet metal. **Hand tighten to hold the clamps in place.** Repeat on passenger side rail (C).

Side View



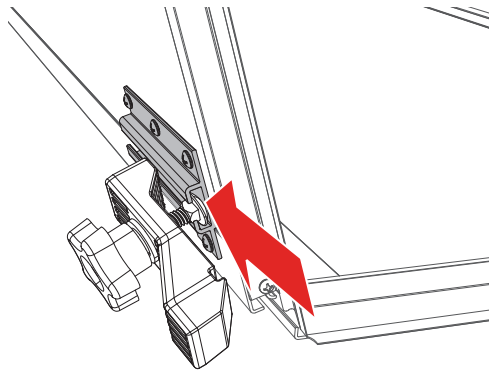
NOTE: Make sure the end of the side rail with the drain tube is pushed up against the bulkhead.

- 5** Starting with the front clamp, make sure the rail (B) is pushed forward against the bulkhead, and square with the bed rail, apply downward pressure on the rail while tightening the Torx head screw with a T-30 Torx bit to 8ft.lbf/11N.m. and a 1/2" wrench on the nut. Repeat with the middle and then rear clamp, making sure the rail is square and flat with the bed rail. **Caution: Do NOT overtighten.** Repeat on passenger side rail (C).

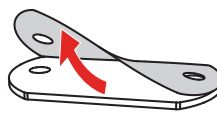


NOTE: If the rails are leaning down, have one person stand on the outside of the bed and slightly roll the rails upward while another person slowly snugs the clamps up. If the clamps are tightened too quickly or overtightened, it will cause the rails to lean down.

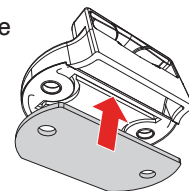
- 6** Before placing the cover (A) onto the vehicle, slide two cover retainer clamps (E) into the track on the underside of the cover (A) near the cab. Confirm the cover retainer clamps fit properly into the cover rail for optimum fit. Repeat on the opposite side of the cover.



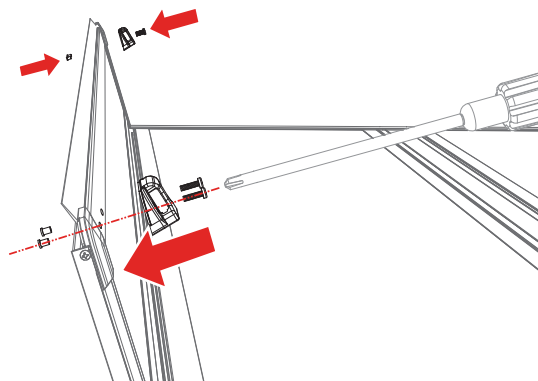
- 7** First, prep the buckle ends (F) by peeling off the adhesive liner of the gasket (I). Then adhere the gasket (I) to the underside of each of the buckle ends.



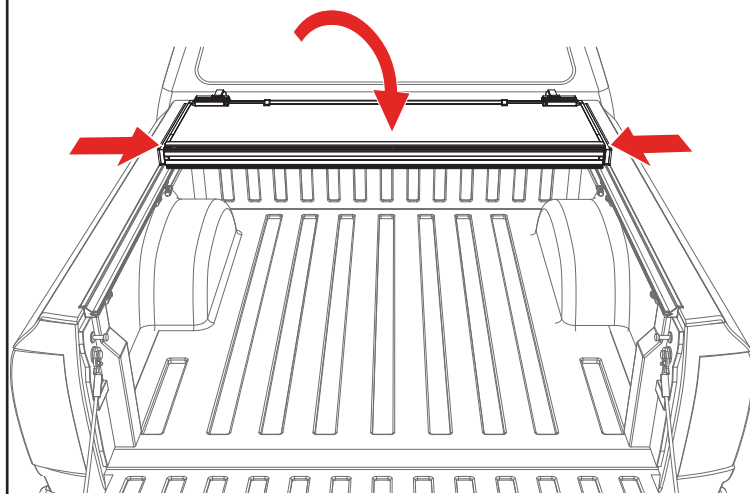
Then adhere the gasket (I) to the underside of each of the buckle ends.



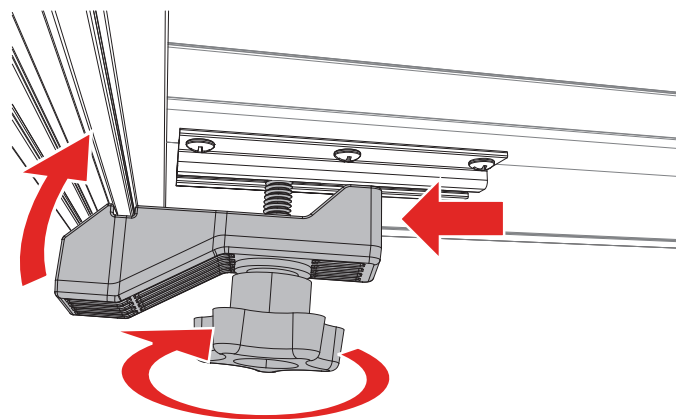
Position the buckle ends (F) with the open side facing the bed cover panel. Use a Phillips screwdriver to install the two buckles into the pre-drilled holes on the front header panel with the provided screws (G) and the nutsert (H) inserted from the backside of the panel. **DO NOT use a screw gun, securely tighten by hand only.**



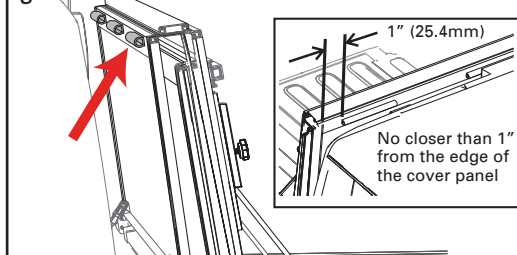
- 8** Set the cover (A) in the folded position on the side rails (B & C) towards the cab of the truck. Confirm the cover is evenly spaced between the rails.



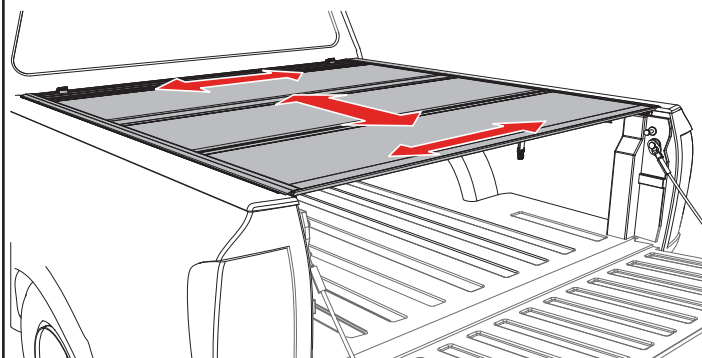
- 9** Confirm the retainer clamps (E) are positioned around the side rails (B & C) correctly as shown below. Tighten the retainer clamps by turning them clockwise until the lock washer is secure.



- 10** With the bed cover in the folded position, clean the area where the three D-shaped cab bumpers (N) will go with soap and water to remove dirt and debris. Then clean the area with isopropyl alcohol to remove wax or grease and to evaporate any remaining water, allow the surface to dry. Then install the cab bumpers along the top edge of the cover where it meets the truck cab. Apply pressure to all bumpers to make sure the adhesion is good.

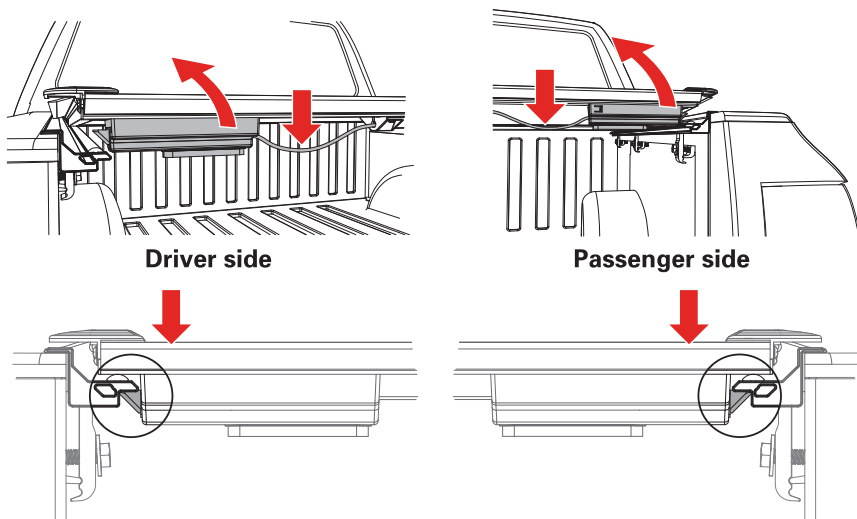


- 11** Unfold the cover (A) towards the tailgate. Then confirm each panel is centered side to side and front to back on the truck bed. If adjustments are needed, loosen the cover retainer clamps (E) and shift the cover until positioned correctly. The rear edge of the cover and tailgate seal should rest on top of the tailgate. For proper sealing, the tail panel will overlap by .5".

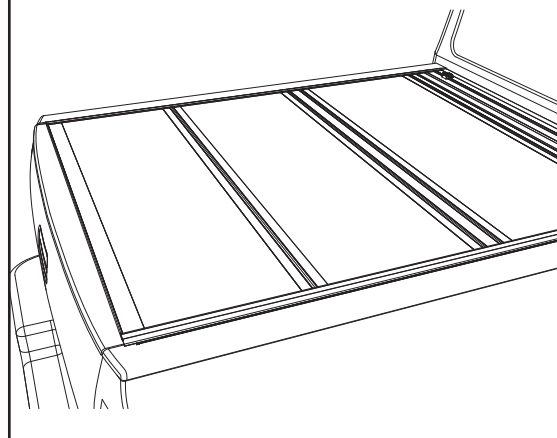


Power Tailgates:
If your truck has a powered opening or closing tailgate ensure the tailgate functions properly with the cover closed and if needed adjust the cover towards the truck cab.

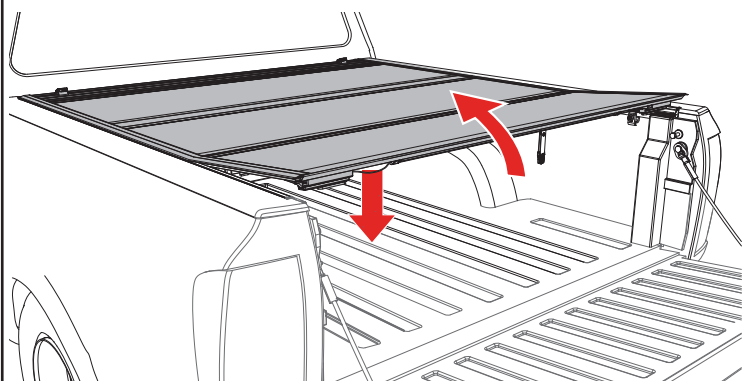
- 12** Check if the latches are hitting or not engaging the side rails (B & C) by releasing each latch. If any of the latches need modifications refer to the Slam Latch Adjustment section on the next page on how to make adjustments.



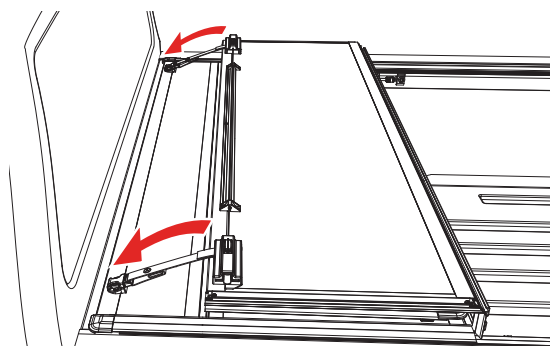
- 13** Retighten the cover retainer clamps once the desired fitment is reached. **You are ready to drive with your cover in the closed position.**



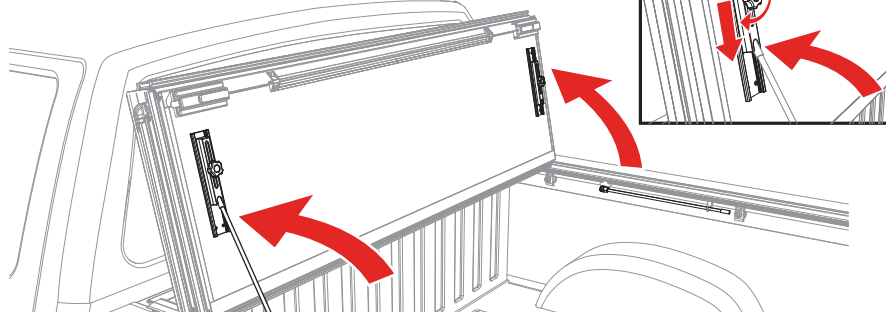
OPENING COVER: Lower the tailgate and pull the cable on either side. While pulling on the cable lift the panel up and towards the cab.



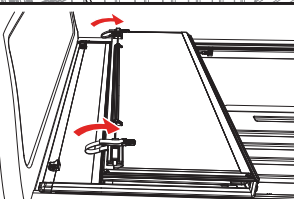
FOLDED UP POSITION: To drive with the cover (A) in the folded up position, use the straps and buckles provided with the cover. Attach the buckle at the bulkhead, then pull the strap to take up the slack and secure the cover.



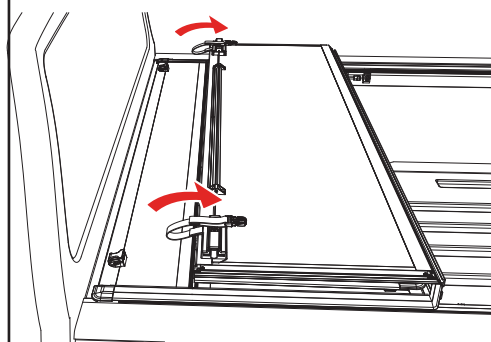
FLIPPED UP POSITION: Fold the cover (A) open and lift it until it's vertical or past 90 degrees towards the truck cab. Then release the prop rod that is attached to the rail. Fold the prop rod over and position it firmly against the vertical plate on the underside of the cover. Then slide the prop rod locks downwards and tighten the knobs to lock it into position. Do this on both sides of the cover. The cover should be firmly in position with little to no movement once the prop rods are locked.



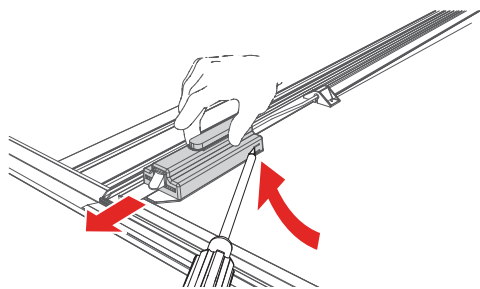
Before flipping cover (A) in the up position make sure to stow the straps using the clips on the underside of the folded cover.



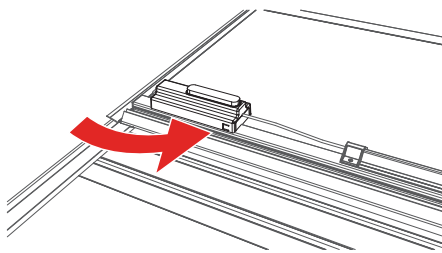
CLOSING COVER: To drive with the cover (A) closed, unhook the buckles and straps from the bulkhead. Stow the straps using the clips on the underside of the folded cover. Fold all panels towards the tailgate making sure that all latches are engaged.



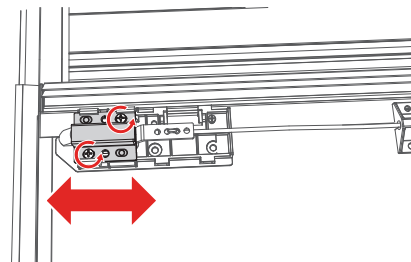
ADJUSTING SLAM LATCH



Use a screwdriver to partially pry open the tab on the latch housing. At the same time slide the housing away from the latch assembly.



Note: that the tab is located on the opposite side of the housing on the passenger side of the cover.

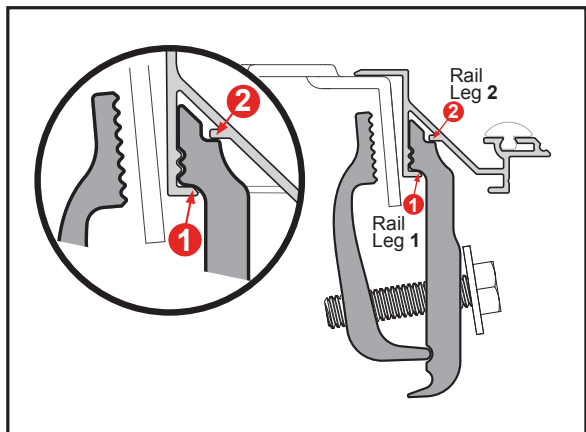


With the latch cover removed, loosen the screws and move the latch bracket to adjust. Retighten the screws. Slide the latch housing back on.

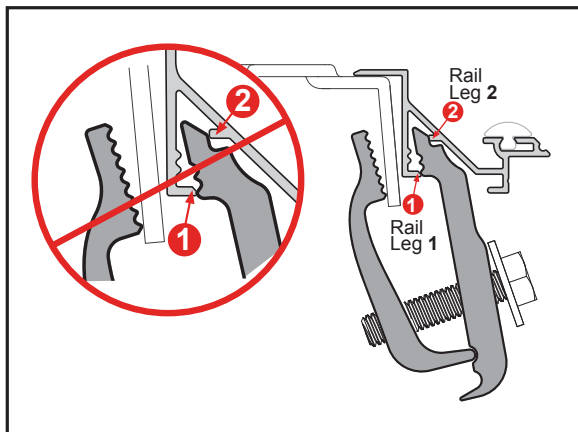
TROUBLESHOOTING TIPS

Leaning Rails: Improper engagement of the clamps can cause the rails to appear tilted inward. To ensure the clamps are properly installed loosen the nut. Adjust the clamp(s) until you have full engagement of sections 1 & 2, as shown below. When the clamp and rail are properly engaged an audible click will be heard. Overtightening the bolt can also contribute to tilted rails. **Do NOT over torque the bolt.**

PROPER RAIL & CLAMP ENGAGEMENT



IMPROPER RAIL & CLAMP ENGAGEMENT



Leaning Rails: If the rails are leaning down, have one person stand on the outside of the bed and slightly roll the rails upward while another person slowly snugs the clamps up. If the clamps are tightened too quickly or overtightened, it will cause the rails to lean down.

Water Intrusion: Make sure the retaining clamps are tight and properly engaged to the side rails. Check that the bulkhead seal is in place and the cover is resting on it. Make sure that all latches are engaged to the side rails and adjust if needed. Check that the side rails are installed flush with the top of the bed rail.

Sticking Latch: The cable could be pinched in or under the cable guide extrusion. Loosen the three screws on the center cable cover (bar), located in the middle of the panel. Slightly lift up on the cable guide extrusion. Pull on both sides of the cable.

Wavy Side Seal: The seal may be wavy when removed from the box. Allow ample sunlight for seal to lay flat and relax.

CARE AND MAINTENANCE

The truck bed cover requires occasional cleaning with mild automotive soap and water only. Avoid using abrasive cleaners as they may dull the finish. Some chemicals and fluids such as insect repellents, oils, solvents, and lubricants could potentially damage the rubber hinges and seals and void the warranty.

CAUTION

Always read the ingredients of any product you are using to clean your truck bed cover. Make sure that you use only products that are safe for use with rubber. Many cleaners contain chemicals that could permanently discolor or damage your hinges and seals.

Periodically check that your cover is securely attached to your truck bed and working as intended. Inspect all hardware such as clamps and cover retainer clamps to ensure they are properly installed and working as intended. Covers that are used at high frequency or subject to rough roadways and/or heavy vibration conditions may cause the cover to require adjustment.

It is also recommended that you regularly inspect and service each panel latch. Clean away any excess dirt or grime. Ensure all latches move freely in and properly engage the side rail to provide optimal performance and security.

SAFETY INSTRUCTIONS

- DO NOT place objects on or against cover or framework.
- DO NOT tie cargo to truck bed cover or framework.
- DO NOT operate vehicle with objects on top of the cover.
- NEVER allow children or pets to occupy the truck bed with the cover in the fully closed position.
- The cover is not airtight. Special care is required to keep cargo clean and dry.
- Truck bed covers will not prevent theft of contents inside the truck bed.

LIMITED WARRANTY

WARRANTY COVERAGE

This truck bed cover is warranted against defects in materials or workmanship as follows. This warranty is void if the product has been damaged in an accident, or due to neglect, unforeseeable use, improper installation, improper servicing, or other cause not arising out of defects in material or workmanship.

MX4 & F1 - The truck bed cover carries a limited warranty for **five (5) years** from the original date of purchase, subject to the terms below.

G2 & FIBERMAX - The truck bed cover carries a limited warranty for **three (3) years** from the original date of purchase, subject to the terms below.

WARRANTY IS NOT TRANSFERABLE

The warranty is to the initial owner purchasing the truck bed cover and it is not transferrable to a subsequent end user. Proof of purchase may be required to enforce these warranty rights.

WARRANTY CONDITIONS

Failure to follow care and use instructions will void the warranty.

- Clean with mild automotive soap and water only.
- Cover must be secured at all points when vehicle is in motion.
- Check all clamps and retention mechanisms for tightness after a week of driving following installation (or re-installation) of the cover and periodically thereafter.
- Before opening, the cover must be free of all foreign materials including snow and ice.
- Do NOT tow your vehicle from the rear with the cover on your vehicle. If towing from the rear is required, the cover MUST be removed from the vehicle and properly stored.

WARRANTY PERFORMANCE

If all warranty conditions are met, a defective truck bed cover or hardware component will either be repaired or replaced (at our option). We reserve the right, for any warranty, to substitute a newer model or bed cover having similar form and function, to offer a warranty discount on an entire replacement system, and/or provide remedies other than those mentioned in this document.

WARRANTY RETURN

A Return Material Authorization number must be obtained from our Customer Service Department prior to returning any product. We may require the original item to be returned postage prepaid for final determination. Shipping charges will apply for any repair or replacement. Other than postage or shipping charges, no charge will be made for repair or replacement under this warranty.

This warranty gives you specific legal rights. As an owner, you may also have additional rights and remedies under the laws of your state.

WARRANTY REGISTRATION

Warranty registration must be on file and/or proof of original purchase (detailed and dated receipt) required for warranty to be effective.

<https://realtruck.com/bak-warranty>

**REGISTER
YOUR
WARRANTY
ONLINE**



Serial Number _____

Date of Purchase _____

Teile werden direkt an Sie versendet.

Rufen Sie an unter 818-365-9000 (Mo – Fr, 8:30 – 18:00 Uhr EST) oder schreiben Sie eine E-Mail an

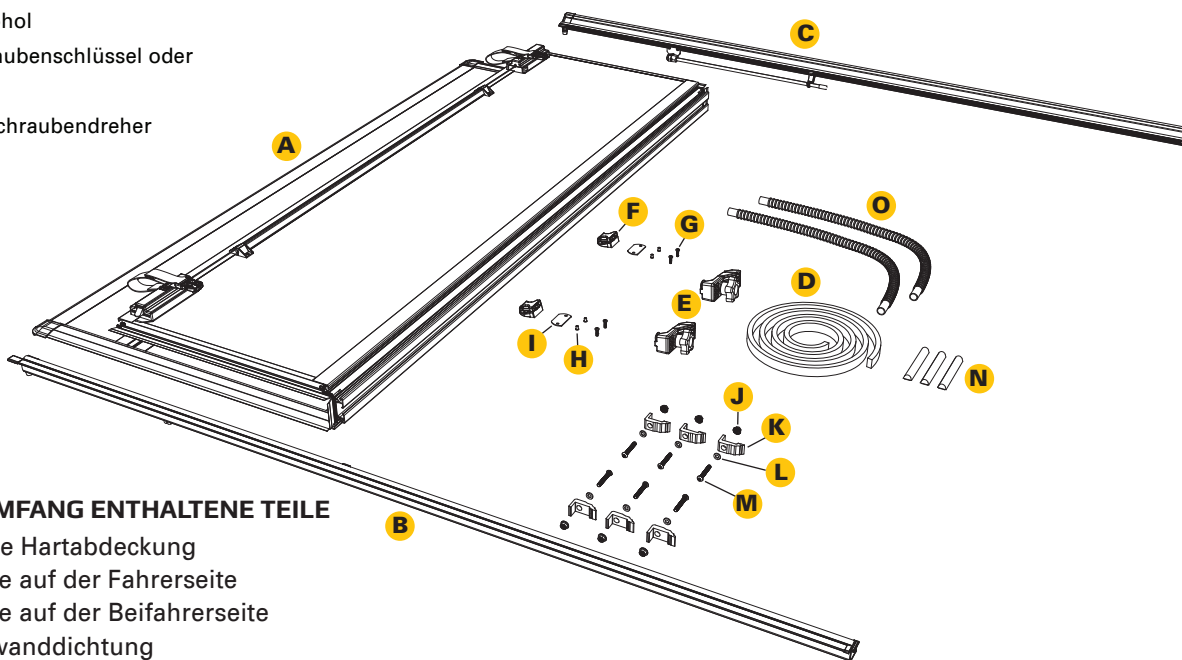
support@bakindustries.com

ERFORDERLICHE WERKZEUGE

- Schere oder Universalmesser
- Isopropylalkohol
- 1/2-Zoll Schraubenschlüssel oder Stecknuss
- Kreuzschlitzschraubendreher
- T-30 Torx-Bit

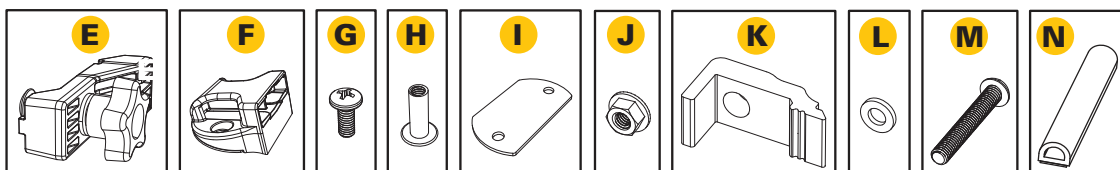
HINWEIS:

Es ist wichtig, dass alle Bereiche, an denen die Laderaumabdeckung montiert wird, vor der Installation sauber und frei von Schmutz sind.



IM LIEFERUMFANG ENTHALTENE TEILE

- A** 1x Faltbare Hartabdeckung
- B** 1x Schiene auf der Fahrerseite
- C** 1x Schiene auf der Beifahrerseite
- D** 1x Trennwanddichtung
- E** 2x Abdeckhalterklemmen
- F** 2x Schnallenenden
- G** 4x Schrauben
- H** 4x Gewindeeinsätze
- I** 2x Dichtungen
- J** 6x Mutter
- K** 6x Klemmen
- L** 6x Unterlegscheiben
- M** 6x Torx-Schraube
- N** 3x D-förmige Kabinenpuffer
- O** 2x Ablaufschläuche



1

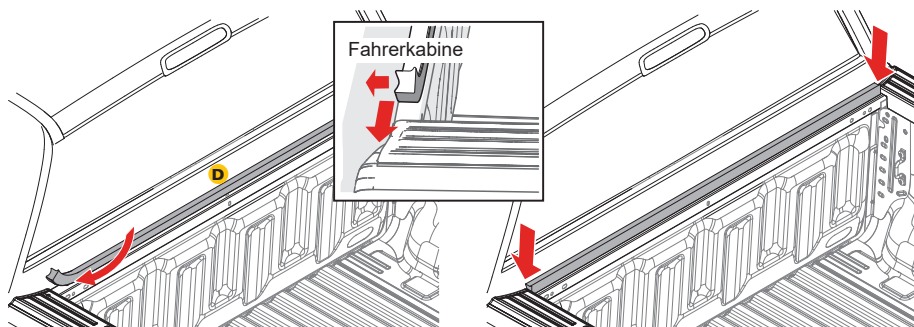
Montieren Sie die Stirnwanddichtung (D).

Reinigen Sie die Oberseite der Stirnwand, wo die Dichtung angebracht wird, zunächst mit Wasser und Seife, um Schmutz und Ablagerungen zu entfernen.

Reinigen Sie anschließend denselben Bereich mit Isopropylalkohol, um Wachs oder Fett zu entfernen und verbleibendes Wasser verdunsten zu lassen. Lassen Sie die Oberfläche vollständig trocknen.

Die Dichtung sollte bündig mit der Vorderkante der Stirnwand angebracht werden und zwischen den Ladeflächen-Schienen gut sitzen.

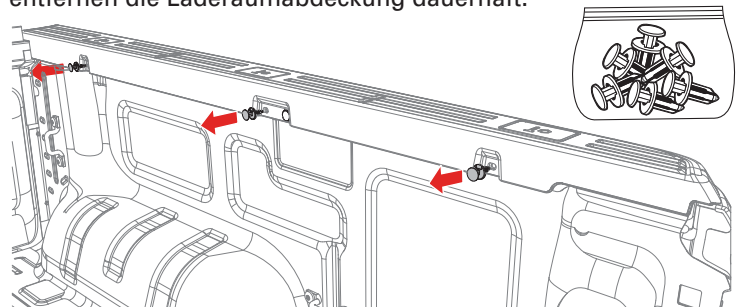
Ziehen Sie das Schutzpapier von der Stirnwanddichtung (D) ab und drücken Sie die gesamte Dichtung fest an, um eine gute Haftung sicherzustellen.



2

Entfernen Sie drei der vier werkseitig montierten Kunststoffclips wie unten gezeigt.

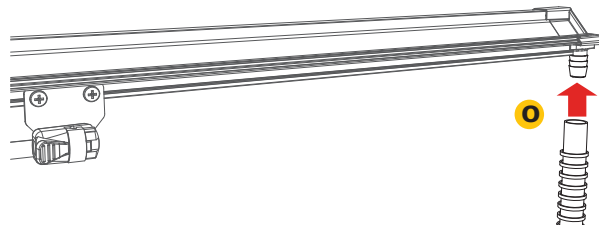
Hebeln Sie zuerst die Mitte heraus, dann den gesamten Clip. Diese Clips werden nicht erneut verwendet, es sei denn, Sie entfernen die Laderaumabdeckung dauerhaft.



3

Befestigen Sie die Ablaufschläuche (O) an der Vorderseite der Seitenschienen (B & C), damit das Wasser über die Schiene aus der Ladefläche abgeleitet werden kann.

Das gegenüberliegende Ende der Ablaufschläuche kann hinter einer Laderaumauskleidung, durch die vorhandenen Öffnungen in der Ladefläche oder durch das Bohren eines 16mm in die Stirnwand geführt werden.



4

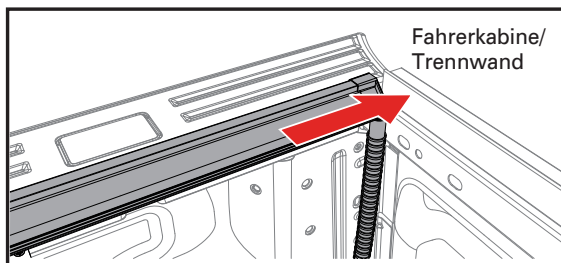
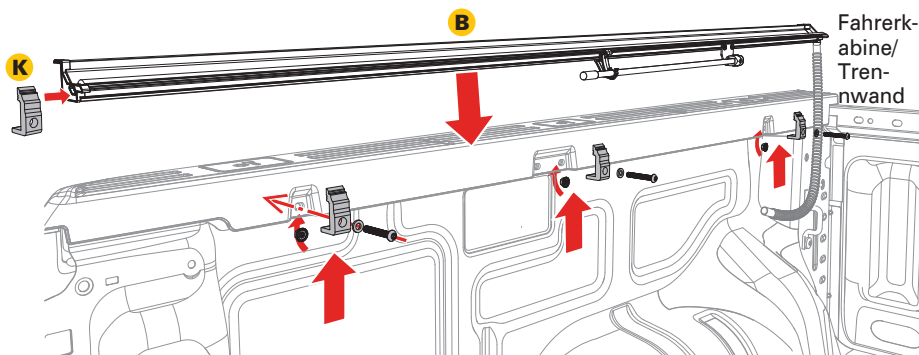
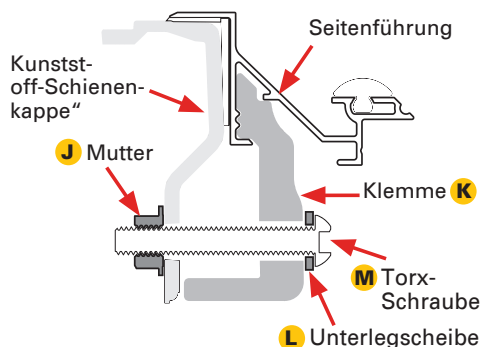
Montage der Klemmen:

Montieren Sie drei Klemmen (K), indem Sie sie wie in der Seitenansicht unten gezeigt in das hintere Ende der Fahrerseitenschiene (B) einschieben. Stellen Sie sicher, dass die Seitenführung mit dem Ablaufschlauch gegen die Stirnwand gedrückt ist. Richten Sie jede der drei Klemmen mit dem Loch aus, an dem Sie in Schritt 2 die drei Kunststoffclips entfernt haben.

Setzen Sie dann eine Torx-Schraube (M) durch eine Unterlegscheibe (L) in die Klemme (K) ein, anschließend durch die Kunststoffschiene/Blech in eine mitgelieferte Mutter (J). Achten Sie darauf, dass sich die Mutter (J) hinter dem Blech befindet.

Stellen Sie sicher, dass sich die Unterseite der Schiene zwischen den Klemmen und der Kunststoffabdeckung/dem Blech befindet. Ziehen Sie die Klemmen von Hand fest, um sie in Position zu halten. Wiederholen Sie den Vorgang an der Schiene (C) auf der Beifahrerseite.

Seitenansicht

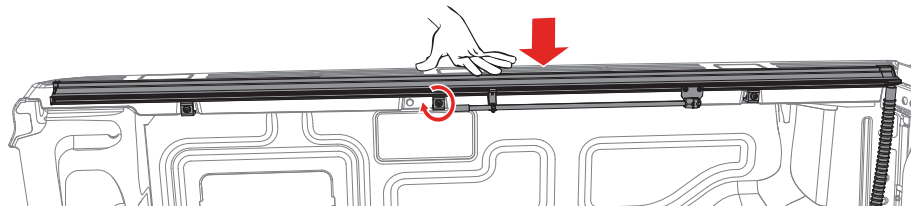


Hinweis: Achten Sie darauf, dass das Ende der Seitenführungsschiene mit dem Ablaufschlauch fest gegen die Trennwand gedrückt wird.

5

Beginnen Sie mit der vorderen Klemme: Stellen Sie sicher, dass die Schiene (B) nach vorne gegen die Trennwand gedrückt und rechtwinklig zur Ladeflächenschiene ausgerichtet ist. Üben Sie beim Festziehen der Torx-Schraube mit einem T-30-Torx-Bit (auf 8 ft.lbf / 11 N.m) und einem 1/2-Zoll-Schlüssel an der Mutter Druck nach unten auf die Schiene aus.

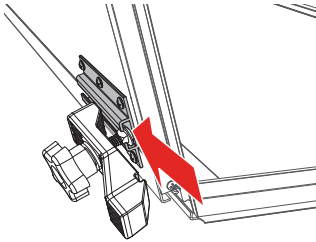
Wiederholen Sie den Vorgang mit der mittleren und anschließend der hinteren Klemme, und achten Sie darauf, dass die Schiene rechtwinklig und flach zur Ladeflächenschiene sitzt. Achtung: Nicht zu fest anziehen. Wiederholen Sie den Vorgang an der Beifahrerseite mit Schiene (C).



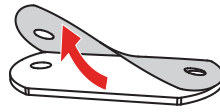
Hinweis: Wenn die Schienen nach unten geneigt sind, sollte eine Person außerhalb der Ladefläche stehen und die Schienen leicht nach oben rollen, während eine andere Person die Klemmen langsam anzieht.

Werden die Klemmen zu schnell oder zu fest angezogen, führt dies dazu, dass sich die Schienen nach unten neigen.

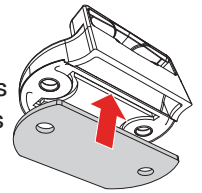
- 6** Vor dem Aufsetzen der Abdeckung (A) auf das Fahrzeug: Zwei Abdeckhalterklemmen (E) in die Führungsschiene auf der Unterseite der Abdeckung (A) in der Nähe der Fahrerkabine einschieben. Stellen Sie sicher, dass die Abdeckhalterklemmen korrekt in die Abdeckungsschiene passen, um eine optimale Passform zu gewährleisten. Wiederholen Sie den Vorgang auf der gegenüberliegenden Seite der Abdeckung.



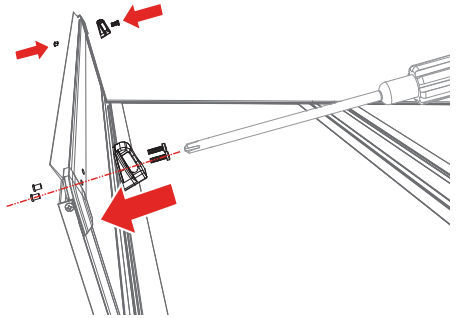
- 7** Zuerst die Schnallenenden (F) vorbereiten:
Ziehen Sie die Schutzfolie von der Dichtung (I) ab.



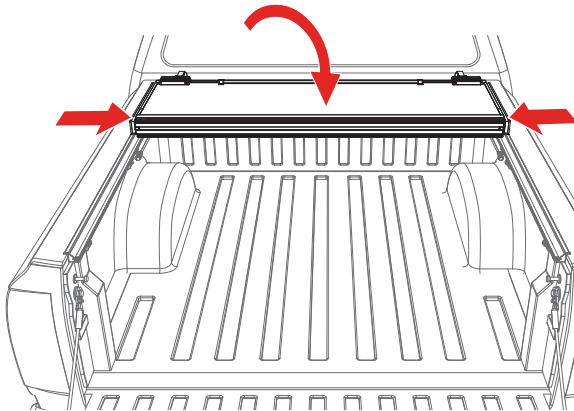
Dann die Dichtung (I) auf die Unterseite jedes Schnallenendes aufkleben.



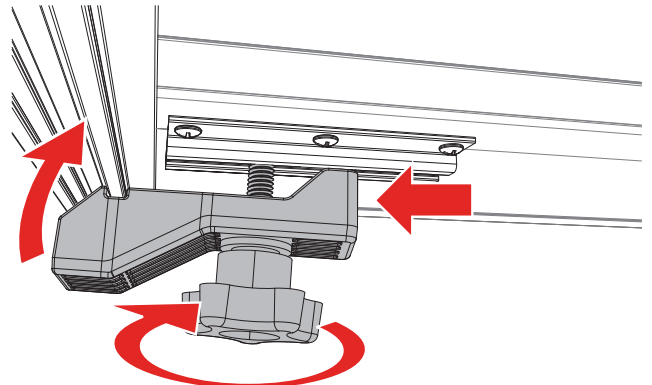
Positionieren Sie die Schnallenenden (F) mit der offenen Seite zur Abdeckung hin. Verwenden Sie einen Kreuzschlitzschraubendreher, um die beiden Schnallen mit den mitgelieferten Schrauben (G) in die vorgebohrten Löcher der vorderen Abschlussblende einzusetzen. Setzen Sie die Gewindehülse (H) von der Rückseite der Blende ein. Verwenden Sie keinen Akkuschrauber – ziehen Sie die Schrauben ausschließlich von Hand fest.



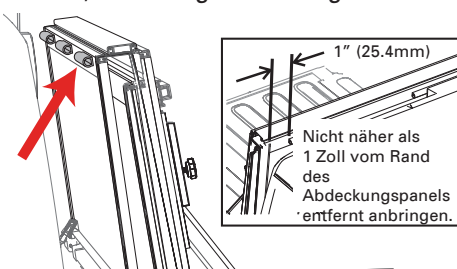
- 8** Setzen Sie die Abdeckung (A) in gefalteter Position auf die Seitenschielen (B & C) hinter der Fahrerkabine des Fahrzeugs.
Stellen Sie sicher, dass die Abdeckung gleichmäßig zwischen den Schienen ausgerichtet ist.



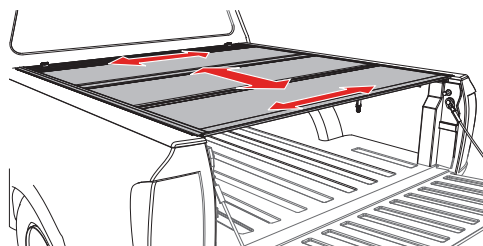
- 9** Stellen Sie sicher, dass die Halteklemmen (E) korrekt um die Seitenschielen (B & C) positioniert sind, wie unten dargestellt.
Ziehen Sie die Halteklemmen fest, indem Sie sie im Uhrzeigersinn drehen, bis die Sicherungsscheibe fest sitzt.



- 10** Mit der Abdeckung in gefalteter Position: Reinigen Sie den Bereich, in dem die drei D-förmigen Kabinenpuffer (N) angebracht werden, zunächst mit Wasser und Seife, um Schmutz und Ablagerungen zu entfernen. Anschließend den Bereich mit Isopropylalkohol reinigen, um Wachs oder Fett zu entfernen und verbleibendes Wasser verdunsten zu lassen. Lassen Sie die Oberfläche vollständig trocknen. Bringen Sie dann die Kabinenpuffer entlang der oberen Kante der Abdeckung an, dort wo sie auf die Fahrerkabine trifft. Drücken Sie alle Puffer fest an, um eine gute Haftung sicherzustellen.

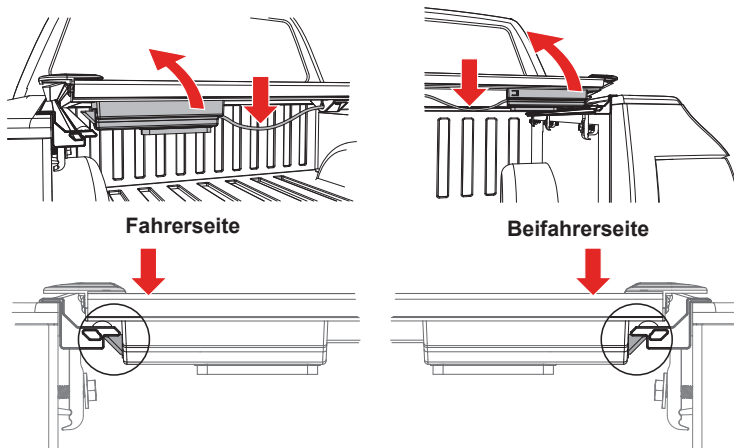


- 11** Klappen Sie die Abdeckung (A) in Richtung der Heckklappe aus. Stellen Sie sicher, dass jedes Panel seitlich und vorne/hinten mittig auf der Ladefläche ausgerichtet ist. Falls Anpassungen erforderlich sind, lösen Sie die Halteklemmen (E) und verschieben Sie die Abdeckung, bis sie korrekt positioniert ist. Die hintere Kante der Abdeckung und die Dichtung der Heckklappe sollten oben auf der Heckklappe aufliegen. Für eine korrekte Abdichtung sollte das Endpanel die Heckklappe um 12.5mm überlappen.

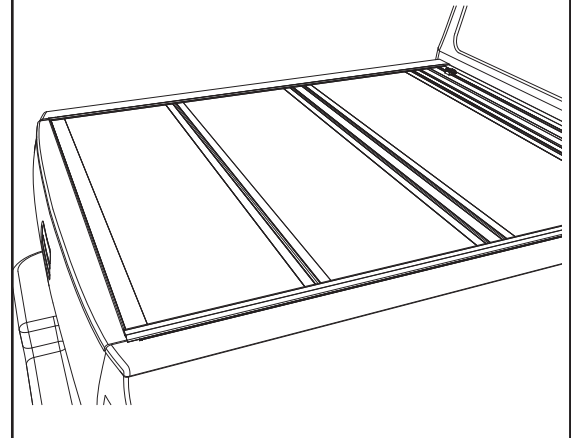


Elektrische Heckklappen:
Wenn Ihr Fahrzeug über eine elektrisch betriebene Heckklappe verfügt, stellen Sie sicher, dass die Funktion bei geschlossener Abdeckung einwandfrei gegeben ist. Falls erforderlich, justieren Sie die Abdeckung in Richtung Fahrerkabine.

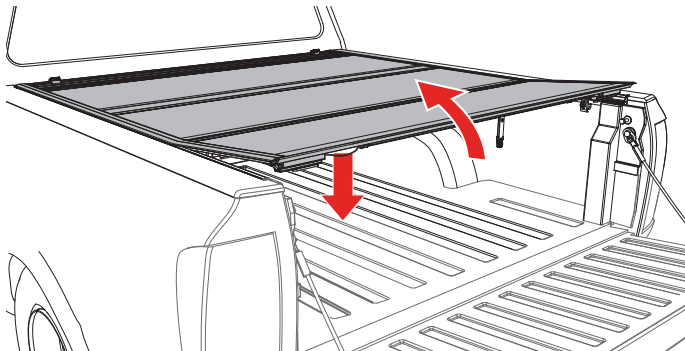
- 12** Überprüfen Sie, ob die Verriegelungen die Seitenschienen (B & C) berühren oder nicht einrasten, indem Sie jede Verriegelung lösen. Falls eine der Verriegelungen angepasst werden muss, lesen Sie den Abschnitt „Slam-Latch-Einstellung“ auf der nächsten Seite, um zu erfahren, wie die Anpassung vorzunehmen ist.



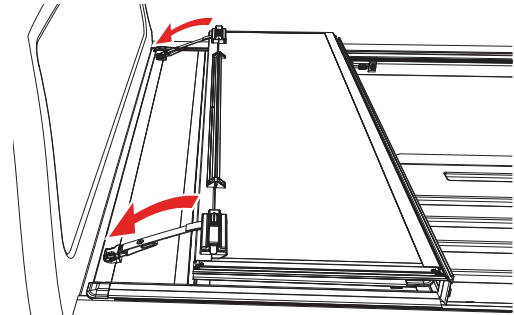
- 13** Ziehen Sie die Halteklemmen der Abdeckung erneut fest, sobald die gewünschte Passform erreicht ist. **Sie sind jetzt bereit, mit geschlossener Abdeckung zu fahren.**



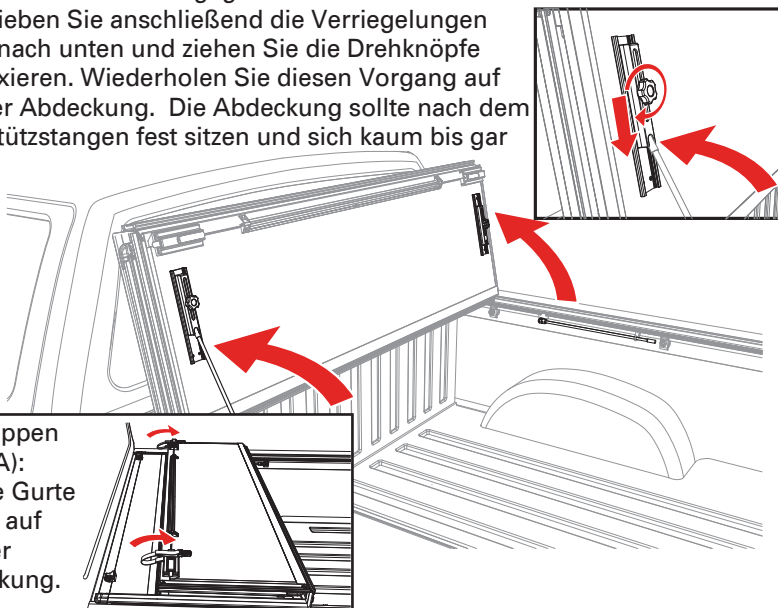
ABDECKUNG ÖFFNEN: Senken Sie die Heckklappe ab und ziehen Sie das Kabel auf einer der beiden Seiten. Während Sie am Kabel ziehen, heben Sie das Panel an und bewegen Sie es in Richtung Fahrerkabine



GEFALTETE POSITION: Um mit der Abdeckung (A) in gefalteter Position zu fahren, verwenden Sie die mitgelieferten Gurte und Schnallen. Befestigen Sie die Schnalle an der Trennwand und ziehen Sie den Gurt straff, um das Spiel zu entfernen und die Abdeckung zu sichern.

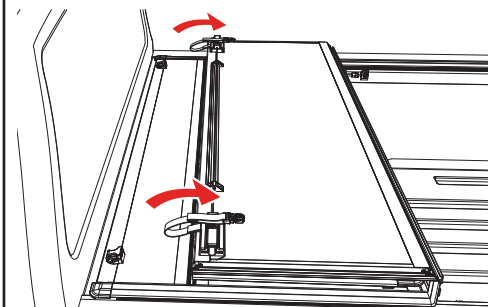


HOCHGEKLAPPTE POSITION: Klappen Sie die Abdeckung (A) auf und heben Sie sie an, bis sie senkrecht oder über 90 Grad in Richtung Fahrerkabine steht. Lösen Sie dann die Stützstange, die an der Schiene befestigt ist. Klappen Sie die Stützstange um und positionieren Sie sie fest gegen die senkrechte Platte auf der Unterseite der Abdeckung. Schieben Sie anschließend die Verriegelungen der Stützstange nach unten und ziehen Sie die Drehknöpfe fest, um sie zu fixieren. Wiederholen Sie diesen Vorgang auf beiden Seiten der Abdeckung. Die Abdeckung sollte nach dem Verriegeln der Stützstangen fest sitzen und sich kaum bis gar nicht bewegen.

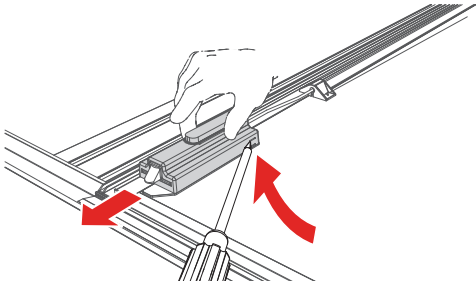


Vor dem Hochklappen der Abdeckung (A): Verstauen Sie die Gurte mithilfe der Clips auf der Unterseite der gefalteten Abdeckung.

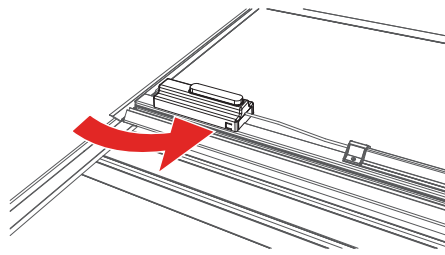
ABDECKUNG SCHLIESSEN: Um mit geschlossener Abdeckung (A) zu fahren, lösen Sie die Schnallen und Gurte von der Trennwand. Verstauen Sie die Gurte mithilfe der Clips auf der Unterseite der gefalteten Abdeckung. Klappen Sie alle Paneele in Richtung Heckklappe und stellen Sie sicher, dass alle Verriegelungen eingerastet sind.



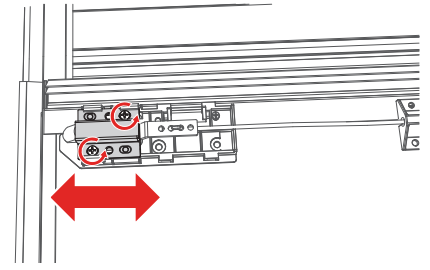
EINSTELLEN DES SCHNELLVERSCHLUSSES



Verwenden Sie einen Schraubendreher, um die Lasche am Verschlussgehäuse teilweise aufzubiegen. Gleichzeitig schieben Sie das Gehäuse vom Verschlussmechanismus weg.



Hinweis: Die Lasche befindet sich auf der gegenüberliegenden Seite des Gehäuses auf der Beifahrerseite der Abdeckung.

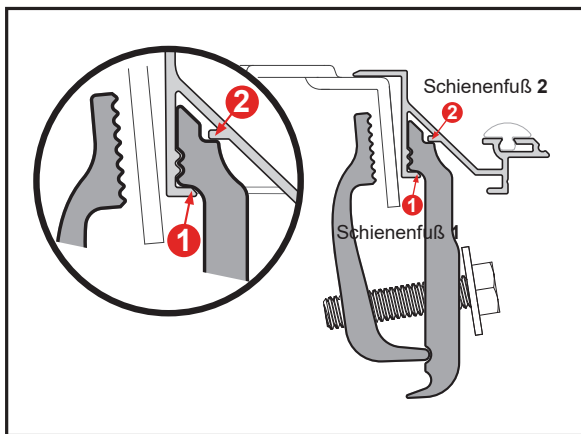


Nachdem die Verschlussabdeckung entfernt wurde, lösen Sie die Schrauben und verschieben Sie die Verschlusshalterung zur Einstellung. Ziehen Sie die Schrauben wieder fest. Schieben Sie das Verschlussgehäuse wieder auf.

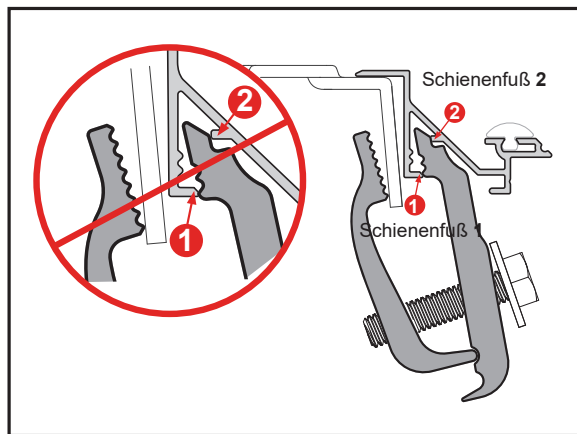
TIPPS ZUR FEHLERBEHEBUNG

Kippende Schienen: Eine unsachgemäße Befestigung der Klemmen kann dazu führen, dass die Schienen nach innen geneigt erscheinen. Um sicherzustellen, dass die Klemmen korrekt installiert sind, lösen Sie die Mutter. Justieren Sie die Klemme(n), bis die Bereiche 1 und 2 vollständig greifen, wie unten dargestellt. Wenn Klemme und Schiene korrekt eingerastet sind, ist ein hörbares Klicken zu vernehmen. Ein zu starkes Anziehen der Schraube kann ebenfalls zu geneigten Schienen führen. **Ziehen Sie die Schraube nicht zu fest an.**

KORREKTES EINRASTEN VON SCHIENE UND KLEMME



FEHLERHAFTES EINRASTEN VON SCHIENE UND KLEMME



Kippende Schienen: Wenn die Schienen nach unten geneigt sind, sollte eine Person außen am Ladebett stehen und die Schienen leicht nach oben rollen, während eine zweite Person die Klemmen langsam anzieht. Werden die Klemmen zu schnell oder zu fest angezogen, führt dies dazu, dass die Schienen nach unten kippen.

Wassereintritt: Stellen Sie sicher, dass die Halteklemmen fest sitzen und korrekt an den Seitenschienen eingerastet sind. Überprüfen Sie, ob die Dichtung an der Trennwand vorhanden ist und die Abdeckung darauf aufliegt. Vergewissern Sie sich, dass alle Verriegelungen mit den Seitenschienen verbunden sind und passen Sie sie bei Bedarf an. Kontrollieren Sie, ob die Seitenschienen bündig mit der Oberkante der Ladebett-Schiene installiert sind.

Klemmender Verschluss: Das Kabel könnte im oder unter dem Kabelführungsextrusionsprofil eingeklemmt sein. Lösen Sie die drei Schrauben an der mittleren Kabelabdeckung (Leiste), die sich in der Mitte des Panels befindet. Heben Sie das Kabelführungsextrusionsprofil leicht an. Ziehen Sie an beiden Seiten des Kabels.

Wellige Seitenabdichtung: Die Abdichtung kann beim Herausnehmen aus der Verpackung wellig sein. Lassen Sie ausreichend Sonnenlicht darauf einwirken, damit sie sich glättet und entspannt.

PFLEGE UND WARTUNG

Die Laderaumabdeckung erfordert gelegentliche Reinigung ausschließlich mit mildem Autoshampoo und Wasser. Vermeiden Sie die Verwendung von scheuernden Reinigungsmitteln, da diese die Oberfläche matt machen können. Einige Chemikalien und Flüssigkeiten wie Insektenschutzmittel, Öle, Lösungsmittel und Schmierstoffe können die Gummischarniere und Dichtungen beschädigen und die Garantie ungültig machen.

VORSICHT:

Lesen Sie stets die Inhaltsstoffe der Produkte, die Sie zur Reinigung Ihrer Laderaumabdeckung verwenden. Achten Sie darauf, nur Produkte zu verwenden, die für den Einsatz mit Gummi geeignet sind. Viele Reinigungsmittel enthalten Chemikalien, die Ihre Scharniere und Dichtungen dauerhaft verfärben oder beschädigen können.

Überprüfen Sie regelmäßig, ob Ihre Abdeckung sicher am Laderaum Ihres Fahrzeugs befestigt ist und ordnungsgemäß funktioniert. Inspizieren Sie alle Befestigungsteile wie Klammern und Halteklammern der Abdeckung, um sicherzustellen, dass sie korrekt installiert sind und wie vorgesehen arbeiten.

Abdeckungen, die häufig verwendet werden oder rauen Straßenverhältnissen und/oder starken Vibrationen ausgesetzt sind, müssen möglicherweise nachjustiert werden.

Es wird außerdem empfohlen, die Verriegelung jedes einzelnen Panels regelmäßig zu überprüfen und zu warten. Entfernen Sie überschüssigen Schmutz oder Dreck. Stellen Sie sicher, dass sich alle Verriegelungen frei bewegen und korrekt in die Seitenführung einrasten, um optimale Leistung und Sicherheit zu gewährleisten.

SICHERHEITSHINWEISE

- Keine Gegenstände auf oder gegen die Abdeckung oder den Rahmen legen.
- Keine Ladung an der Laderaumabdeckung oder am Rahmen befestigen.
- Fahren Sie nicht mit Gegenständen auf der Abdeckung.
- Kinder oder Haustiere dürfen sich niemals im Laderaum aufhalten, wenn die Abdeckung vollständig geschlossen ist.
- Die Abdeckung ist nicht luftdicht. Besondere Vorsicht ist geboten, um die Ladung sauber und trocken zu halten.
- Laderaumabdeckungen bieten keinen Schutz vor Diebstahl der im Laderaum befindlichen Gegenstände.

EINGESCHRÄNKTE GARANTIE

GARANTIEABDECKUNG

Diese Laderaumabdeckung ist gegen Material- und Verarbeitungsfehler wie folgt garantiert. Die Garantie erlischt, wenn das Produkt durch einen Unfall, Vernachlässigung, unsachgemäßen Gebrauch, fehlerhafte Installation, unsachgemäße Wartung oder andere Ursachen beschädigt wurde, die nicht auf Material- oder Verarbeitungsfehler zurückzuführen sind.

MX4 & F1 - Die Laderaumabdeckung hat eine eingeschränkte Garantie von fünf (5) Jahren ab dem ursprünglichen Kaufdatum, vorbehaltlich der untenstehenden Bedingungen.

G2 & FIBERMAX - Die Laderaumabdeckung hat eine eingeschränkte Garantie von drei (3) Jahren ab dem ursprünglichen Kaufdatum, vorbehaltlich der untenstehenden Bedingungen.

GARANTIE IST NICHT ÜBERTRAGBAR

Die Garantie gilt nur für den Erstkäufer der Laderaumabdeckung und ist nicht auf einen späteren Endnutzer übertragbar. Ein Kaufnachweis kann erforderlich sein, um Garantieansprüche geltend zu machen.

GARANTIEBEDINGUNGEN

Die Nichtbeachtung der Pflege- und Gebrauchsanweisungen führt zum Erlöschen der Garantie.

- Reinigen Sie nur mit mildem Autoshampoo und Wasser.
- Die Abdeckung muss an allen Punkten gesichert sein, wenn das Fahrzeug in Bewegung ist.
- Überprüfen Sie alle Klammern und Befestigungsmechanismen eine Woche nach der Installation (oder Neuinstallation) der Abdeckung und danach regelmäßig auf festen Sitz.
- Vor dem Öffnen muss die Abdeckung frei von Fremdmaterialien wie Schnee und Eis sein.
- Schleppen sie ihr Fahrzeug nicht von hinten ab, wenn die Abdeckung montiert ist. Falls ein Abschleppen von hinten erforderlich ist, muss die Abdeckung entfernt und ordnungsgemäß gelagert werden.

GARANTIELEISTUNG

Wenn alle Garantiebedingungen erfüllt sind, wird eine defekte Laderaumabdeckung oder ein Hardware-Komponent entweder repariert oder ersetzt (nach unserem Ermessen). Wir behalten uns das Recht vor, im Rahmen der Garantie ein neueres Modell oder eine Abdeckung mit ähnlicher Form und Funktion zu ersetzen, einen Garantierabatt auf ein vollständiges Ersatzsystem anzubieten und/oder andere Lösungen als die in diesem Dokument genannten bereitzustellen.

GARANTIERÜCKSENDUNG

Vor der Rücksendung eines Produkts muss eine Rücksendenummer (Return Material Authorization) von unserem Kundenservice eingeholt werden. Wir können verlangen, dass der Originalartikel portofrei zurückgesendet wird, um eine endgültige Entscheidung zu treffen. Versandkosten fallen für Reparatur oder Ersatz an. Abgesehen von Porto oder Versandkosten entstehen keine weiteren Kosten für Reparatur oder Ersatz im Rahmen dieser Garantie.

Diese Garantie gewährt Ihnen bestimmte gesetzliche Rechte. Als Eigentümer können Ihnen je nach den Gesetzen Ihres Bundesstaates weitere Rechte und Ansprüche zustehen.

GARANTIEREGISTRIERUNG

Die Garantie ist nur wirksam, wenn eine Registrierung vorliegt und/oder ein Kaufnachweis (detaillierte und datierte Quittung) erbracht wird.

<https://realtruck.com/bak-warranty>

**REGISTRIEREN
SIE
IHRE
GARANTIE
ONLINE**



Seriennummer _____

Kaufdatum _____